



SYGNIS

SPÓŁKA AKCYJNA

**SKONSOLIDOWANY
RAPORT KWARTALNY
Q4 2025**

Oddajemy w Państwa ręce
Raport Kwartalny dotyczący
Grupy Kapitałowej Sygnis.

Q4 2025

Spis treści

1.	List od Zarządu	4
2.	Skład Zarządu Grupy	6
	2.1 Rada Nadzorcza	12
3.	Dane finansowe	16
	3.1 Grupa Kapitałowa	18
	3.2 Komentarz do wyników	21
	3.3 Wybrane dane finansowe	22
	3.3.1 Sygnis SA	22
	3.3.2 Grupa Sygnis	32
	3.4 Przyjęte zasady rachunkowości	42
	3.5 Kurs akcji Sygnis SA w Q4 2025	46
	3.6 Akcjonariat	48
4.	Relacje inwestorskie	50
	4.1 Lista komunikatów giełdowych spółki	52
5.	Podstawowe informacje o firmie	54
6.	Szczegółowo o firmie	58
	6.1 Projekty technologiczne	66
	6.1.2 Nasze projekty R&D	70
	6.2 Produkty własne	80
	6.2.1 F-NIS 23151	82
	6.2.2 Zmorph FAB	86
	6.2.3 Zmorph i500	88
	6.2.4 Zmorph Voxelizer	90
7.	Kontakt	92

Szanowni Akcjonariusze, Inwestorzy, Zainteresowani,

Dziękuję Państwu za dotychczasowe zaufanie i wsparcie Spółki. Z dużą dozą radości prezentujemy wyniki za czwarty kwartał 2025 roku, co jest zarazem wynikiem całorocznym.

Spółka odbudowała swoją wartość, poprawiła znacząco wyniki i z pewnością oraz entuzjazmem realizuje zaplanowane działania na rok 2026.

Za Grupą Kapitałową Sygnis bardzo pracowity kwartał wieńczący dobry rok. W minionych 12 miesiącach roku 2025 odzyskaliśmy Państwa zaufanie, a także wiarę w naszą strategię i skuteczność działania. Wytężona praca zespołu pozwoliła na osiągnięcie dobrego wyniku przychodowego na poziomie Grupy w wysokości 11,3 miliona złotych, gdzie sam kwartał czwarty to ponad 5 milionów złotych obrotu. Kluczowe parametry to zysk netto za cały 2025 rok w wysokości ok 2,5 miliona złotych dla danych skonsolidowanych, i rentowność na poziomie skonsolidowanej EBITDA w IV kwartale wyniosła

56,6%. Te wyniki jednoznacznie ukazujące skuteczność strategii obranej blisko dwa lata temu, tj. koncentracji na produktach własnych i wysokomarżowych zamiast produktów dystrybucyjnych. Nie składamy broni w walce o jeszcze lepsze wyniki w kolejnych kwartałach. Na szczególną uwagę zasługuje Syglass Sp. z o.o., której przychody przekroczyły już 1 milion złotych w minionym roku.

Realizacje kluczowych kontraktów, tj. DAM na rzecz Armii Ukraińskiej przebiegają bez zakłóceń, skutecznie pozyskujemy kolejne zamówienia w tym obszarze. Chciałbym przybliżyć Państwu szczegóły takiej procedury. Zainteresowane jednostki składają pisemne zamówienie na system DAM, które jest wprowadzane do systemu zamówień Armii Ukraińskiej i dopiero po zatwierdzeniu budżetu jest on finansowany, a następnie dostarczany przez Sygnis. Więcej szczegółów o projekcie: www.deployable-am.com

Z kolei w kontekście podpisanego listu intencyjnego z Moje Bambino, w zakresie współpracy przy dostawach edukacyjnych w ramach postępowania Cyfrowego KPO, IV kwartał 2025 roku upłynął Spółce na intensywnych działaniach przygotowujących Spółkę do planowanej współpracy wynikającej z zapisów tego listu intencyjnego. Dalsze działania uzależnione są od zawarcia umowy właściwej.

Realizujemy również Program Europejskiej Fabryki Dronów (www.europeandronefactory.com – masowa produkcja oparta o europejskich poddostawców), w ramach którego w minionym kwartale pozyskaliśmy kolejnych, nowych partnerów wspierających nas w tej inicjatywie. Współpraca technologiczna i biznesowa nawiązana w ramach EFD pozwoliła na start w programie Drone Dominance realizowanym przez Departament Wojny USA. Niestety, nasza aplikacja na fazę I nie została wybrana, niemniej wraz z amerykańskimi partnerami pracujemy nad aplikacją do fazy II oraz kontynuujemy rozmowy odnośnie inwestycji w masową produkcję dronów w Polsce. Wciąż pozostajemy w przekonaniu, że koniecznością jest zapewnienie masowej podaży produkcyjnej dronów. Szerzej przybliżyliśmy ten temat w kilku wywiadach opublikowanych w minionym okresie.

Nasza struktura w USA posiada zaangażowanie tak wybitnych osób, jak Alexander Nawrocki – były szef robotyki NASA oraz były dyrektor Kanadyjskiej Agencji Kosmicznej. Strategia Sygnis w tym obszarze zakłada równoległość prac nad Europejską Fabryką Dronów oraz Amerykańską Fabryką Dronów. Zespoły operacyjne są rozdzielone, natomiast istnieje połączenie w zakresie technologicznym (wzorce dronów), co pozwala nam na optymalizację zarządzania zasobami.

Spółka ogłosiła również w poprzednim kwartale emisję serii F. Środki pochodzące z tej emisji będą wykorzystane na skalowanie działalności oraz działania prawne w obszarze Europejskiej Fabryki Dronów, certyfikacje w kolejnych armiach systemu DAM, ekspansję sprzedaży FNIS oraz usamodzielnienia spin-off DEPO.

Uchwała GPW z dnia 10.02.2025 dopuszczająca do obrotu akcje serii C i D zakończyła bardzo długi proces formalny. Pierwszym dniem notowania akcji tych serii na rynku NewConnect będzie piątek 20.02.2025 roku. Spółka planuje niezwłocznie procesować również wprowadzenie akcji serii E1 i E2 do obrotu zorganizowanego na rynku NewConnect.

Spółka odbudowała swoją wartość w roku 2025, poprawiła znacząco wyniki i z pewnością oraz entuzjazmem realizuje zaplanowane działania na rok 2026. Jestem głęboko przekonany, że będzie to rok jeszcze większych projektów i jeszcze skuteczniejszych realizacji niż poprzedni.

Warto nas obserwować.

Z poważaniem,

Andrzej Burgs



rozdział 2:

Skład Zarządu Grupy

*od lewej:
dr Olga Czerwińska
Andrzej Burgs*

Andrzej Burgs

CEO i Prezes Zarządu Sygnis SA

Absolwent Wydziału Fizyki Uniwersytetu Warszawskiego ze specjalizacją Ekonofizyka. Od ponad dziewięciu lat działa w branży druku 3D i prowadzi jedną z najdłużej działających w tym obszarze polskich firm – Sygnis SA. Zajmuje się zarządzaniem i reprezentacją Spółki. Ściśle współpracuje z naukowcami i popularyzatorami nauki, promując pronaukowe postawy i wdrażając innowacyjne rozwiązania do instytutów badawczych i placówek oświatowych.

Szybko albo wcale. Pomysły sprawnie przekształcamy w produkty, bowiem time-to-market jest kluczowy w biznesie opartym na technologiach.

Ekspert druku 3D z wieloletnim doświadczeniem. Jest jednym z założycieli Izby Gospodarczej Przemysłu 4.0 i współtwórcą Kodeksu Etyki Polskiej Branży Druku 3D. Działa również jako

ekspert – pracodawca Polskiej Komisji Akredytacyjnej. Doświadczony mówca i wykwalifikowany szkoleniowiec. Występował m.in. na: XXXI Forum Ekonomicznym w Karpaczu, "Regiosummit" – Szczycie Dyplomacji Samorządowej i Ekonomicznej 2019 organizowanym przez Ministerstwo Przedsiębiorczości i Technologii, Międzynarodowym Sympozjum Własności Intelktualnej w Przemysle i Biznesie (edycja XIII) organizowanym przez Urząd Patentowy RP, a także II Kongresie Szefa Utrzymania Ruchu i innoSHARE 2018.

Sygnis pod jego egidą otrzymało m.in. Nagrodę specjalną Book of Lists 2019/2020 „Pioneer in New Technologies”, EuroSymbol Innowacji 2019, nominację do Polskiej Nagrody Inteligentnego Rozwoju 2019, nominację do Architektów Innowacji Pulsu Biznesu w 2018 roku, a także bardzo dobrą ocenę w Innovation Health Check przeprowadzonym przez Enterprise Europe Network. Sygnis znalazło się również w rankingu Deloitte Technology Fast50 Central Europe 2021.

dr Olga Czerwińska

CSO Sygnis SA

Prezes Zarządu SYGLASS sp. z o.o.



Doktorka fizyki Uniwersytetu Warszawskiego, od 2018 roku jest częścią kadry managerskiej Sygnis SA.

Ma wieloletnie doświadczenie w prowadzeniu badań naukowych, kształceniu studentów oraz organizacji konferencji naukowych o zasięgu krajowym i międzynarodowym. Jest autorką artykułów naukowych opublikowanych w międzynarodowych czasopismach oraz doświadczoną mówczynią, mającą na swoim koncie dziesiątki wystąpień konferencyjnych.

Podstawą tworzenia innowacji jest zróżnicowany pod wieloma względami zespół. Odmienne perspektywy, często prowadzące do różnicy zdań, są przyczynkiem do powstawania nowych, bardzo wartościowych pomysłów.

Od 2018 roku jako Chief Scientific Officer jest odpowiedzialna za współpracę Sygnis ze środowiskiem naukowym oraz strategię rozwoju naukowo-badawczego Spółki. Zarządza projektami badawczo-rozwojowymi od strony formalnej, w tym w zakresie pozyskiwania i rozliczania funduszy unijnych, oraz komercjalizacją rezultatów prac R&D.

Olga Czerwińska była jedną z założycielek warszawskiego oddziału Women in 3D Printing, obecnie angażuje się w działalność mentoringową w Innovations Hub oraz Sieci Przedsiębiorczych Kobiet.

**Zawsze mierzymy w wielki cel.
Wszystkie codzienne zadania
są tylko środkami do jego
osiągnięcia.**

2.1 Skład Zarządu

Rada Nadzorcza

Anastazja Burgs

Specjalizuje się w obszarze ubezpieczeń i ryzyka operacyjnego. W przedsiębiorstwach polskich i międzynarodowych pełniła funkcję ekspertki i koordynatorki ds. ubezpieczeń i finansów.

Posiada uprawnienia brokera ubezpieczeniowego (egzamin zdany przed KNF w 2016 r.) oraz kilkuletnie doświadczenie w zarządzaniu zespołami merytorycznymi. Jako obszary specjalizacji ubezpieczeniowej wymienić można sektor budowlany, przemysłowy oraz branżę finansową.

Obecnie pracuje w centrali PZU jako Ekspert ds. Oceny Ryzyka Kredytowego, gdzie zajmuje się analizą i oceną ryzyka kredytowego oraz wsparciem procesów związanych z zarządzaniem ekspozycjami finansowymi. W ramach swojej roli przygotowuje rekomendacje ryzykowe, monitoruje portfel kredytowy i współpracuje z jednostkami odpowiedzialnymi za podejmowanie decyzji biznesowych w Grupie PZU.

Tomasz Czarnecki

Przewodniczący Rady Nadzorczej Sygnis SA

Absolwent Wydziału Socjologii Uniwersytetu Warszawskiego. Posiada blisko 30-letnie doświadczenie zawodowe związane z rynkiem kapitałowym i medialnym. Specjalizuje się w komunikacji marketingowej, public relations, B2B i zarządzaniu kryzysowym.

Pracował dla największych firm medialnych w Polsce, m.in.: Agory, Axel Springer Polska, Presspublica, a także dla wiodącego funduszu inwestycyjnego – TFI PZU, jako szef Biura Promocji Inwestycji PZU.

Zajmuje się szeroko pojętą analizą rynków finansowych. Autor wielu publikacji o tematyce inwestycyjnej, wywiadów i komentarzy giełdowych.

Obecnie redaktor naczelny ISBiznes.pl.

Tomasz Szlązak

Ekspert rynku nieruchomości, inwestor i manager w sektorze bezpieczeństwa, ekonomista i prawnik, zajmujący się reformą systemu mieszkaniowego, katastru oraz zasad opodatkowania inwestycji i gruntów. Manager z kilkunastoletnim doświadczeniem.

Od 2006 roku związany z rynkiem nieruchomości, a następnie z branżą realizacji inwestycji przemysłowych. Absolwent Wyższej Szkoły Handlu i Prawa, Uniwersytetu Londyńskiego, Uniwersytetu w Cambridge, oraz Akademii Leona Koźmińskiego. Od 2013 zaangażowany w powstawanie polskiego przemysłu druku 3D. Zarządzał spółkami z grupy kapitałowej Agencji Rozwoju Przemysłu, Narodowego Funduszu Ochrony Środowiska. Aktywnie działa w obszarze wzmocnienia polskiego przemysłu obronnego.

Autor projektu kompleksowej reformy ustaw mieszkaniowych. Obecnie na ukończeniu jest jego książka „Keynes, Mises i przyszłość Zachodu”, poświęcona relacji między państwem, rynkiem i prawem.

Łączy doświadczenie inwestora i analityka z pracą koncepcyjną nad modelem zrównoważonego rozwoju w Polsce.

Rafał Tomala

Doświadczony menedżer i doradcą z ponad 20-letnim stażem w zarządzaniu projektami rozwojowymi, technologicznymi i kryzysowymi w sektorach medycznym, energetycznym i przemysłowym.

Jako Członek Zarządu Fundacji Rozwoju Regionów odpowiada za inicjowanie i realizację projektów o znaczeniu strategicznym, w tym utworzenie „Klastra dla Rehabilitacji” wspierającego rozwój nowoczesnych technologii medycznych oraz wdrażanie rozwiązań opartych na druku 3D i systemach modułowych. Jest inicjatorem projektu humanitarnego „Most Nadziei”, który zintegrował ponad 40 organizacji międzynarodowych, dostarczając pomoc do setek placówek medycznych w Polsce i Ukrainie.

Od 2011 roku prowadzi własną działalność doradczą Rafał Tomala Consulting, realizując projekty z zakresu med-tech, OZE oraz B+R, a także przygotowując strategie finansowania i wdrażania nowych technologii w sektorach obronnym i przemysłowym. Współpracował przy projektach o wartości przekraczającej 100 mln zł, w tym z instytucjami publicznymi i przedsiębiorstwami, takimi jak Uzdrowisko Ciechocinek czy Urząd Miasta Bydgoszcz.

Wcześniej pełnił funkcje kierownicze w Polskiej Akademii Nauk, odpowiadając za projekty R&D i zamówienia publiczne, a także w międzynarodowych korporacjach przemysłowych – Gruppo AB, KHS Group, SMI oraz Tetra Pak – gdzie zdobył szerokie doświadczenie w sprzedaży, zarządzaniu zespołami i realizacji kontraktów o wartości kilku milionów euro.

Posiada umiejętności z zakresu zarządzania strategicznego, negocjacji, pozyskiwania funduszy, badań i rozwoju, zamówień publicznych oraz zarządzania kryzysowego.

2.1 Skład Zarządu

Rada Nadzorcza

Grzegorz Żebrowski

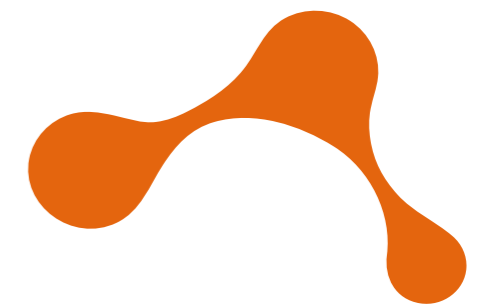
Posiada ponad dziesięcioletnie doświadczenie w obszarze fuzji i przejęć (M&A), private equity, venture capital oraz doradztwa strategicznego. Obecnie odpowiada za obszar M&A w jednej z wiodących grup inwestycyjnych, gdzie nadzoruje procesy fuzji i przejęć oraz rozwój strategii akwizycyjnych.

W latach 2022–2025 pełnił funkcję Chief of Staff w Inuru GmbH, firmie technologicznej z branży zaawansowanych materiałów (inteligentne opakowania z technologią OLED), gdzie wspierał zarząd w projektach operacyjnych i strategicznych oraz koordynował proces pozyskania finansowania serii A.

Wcześniej pracował jako Investment Manager w ARIA Fund, odpowiadając za inwestycje w spółki technologiczne oraz procesy due diligence i negocjacje umów inwestycyjnych. Doświadczenie zdobywał również w CEE Equity Partners, gdzie uczestniczył w realizacji projektów inwestycyjnych w sektorach energii, TMT, przemysłu i infrastruktury, a także pełnił funkcje zarządcze w spółkach portfelowych.

Jest absolwentem Szkoły Głównej Handlowej w Warszawie (finanse i rachunkowość, specjalizacja: rynki kapitałowe) oraz programu wymiany akademickiej w Richard Ivey School of Business, University of Western Ontario.

Wyjątkowe osoby, jakie zgodziły się wesprzeć nas radą i nadzorem w procesie tworzenia największej firmy w zakresie innowacji hardware w Europie Środkowo-Wschodniej, są ogromną wartością dodaną dla Spółki.



rozdział 3:

Dane finansowe

3.1 Grupa Kapitałowa

Sygnis Spółka Akcyjna była podmiotem dominującym wobec spółek Syglass Sp. z o.o., DEPO Industry Sp. z o.o. oraz Sygnis Tech Sp. z o.o., w każdej z których posiada 100% udziałów. Jednostka Sygnis SA sporządza sprawozdanie skonsolidowane dla spółek Syglass Sp. z o.o., DEPO Industry Sp. z o.o. oraz Sygnis Tech Sp. z o.o..

Sygnis SA posiada 100% udziałów w Syglass Sp. z o.o. (dane w oparciu o odpis aktualny z rejestru przedsiębiorców KRS).

Przedmiot działalności: PKD 26,70,Z
- Produkcja instrumentów optycznych i sprzętu fotograficznego

Sygnis SA posiada 100% udziałów w DEPO Industry Sp. z o.o. (dane w oparciu o odpis aktualny z rejestru przedsiębiorców KRS).

Przedmiot działalności:
- PKD 27,90,Z: Produkcja pozostałego sprzętu elektrycznego;
- Produkcja urządzeń elektrycznych innych niż standardowe.

Sygnis SA posiada 100% udziałów w Sygnis Tech Sp. z o.o. (dane w oparciu o odpis aktualny z rejestru przedsiębiorców KRS).

Przedmiot działalności:
PKD 30,32,Z: Produkcja wojskowych statków powietrznych, statków kosmicznych i podobnych maszyn.

Dane spółki dominującej Sygnis SA (wg stanu na dzień 31 grudnia 2025 r.)

	Sygnis Spółka Akcyjna
adres siedziby	ul. Aleja Grunwaldzka 472 80-309 Gdańsk
sąd rejestrowy	Sąd Rejonowy Gdańsk-Północ w Gdańsku, VII Wydział Gospodarczy Krajowego Rejestru Sądowego
data rejestracji	16.08.2011
numer KRS	0000393095
REGON	0220906517
NIP	9571029651
Kapitał zakładowy	5 048 586,00 zł

Dane spółki zależnej od Sygnis SA (wg stanu na dzień 31 grudnia 2025 r.)

	Syglass Sp. z o.o.
adres siedziby	ul. Żwirki i Wigury 101 02-089 Warszawa
sąd rejestrowy	Sąd Rejonowy dla m.st. Warszawy w Warszawie, XII Wydział Gospodarczy Krajowego Rejestru Sądowego
numer KRS	0001069514
REGON	526954011
NIP	7011174747
Kapitał zakładowy	5 000,00 zł

Dane spółki zależnej od Sygnis SA (wg stanu na dzień 31 grudnia 2025 r.)

	DEPO Industry Sp. z o.o.
adres siedziby	ul. Żwirki i Wigury 101 02-089 Warszawa
sąd rejestrowy	Sąd Rejonowy dla m.st. Warszawy w Warszawie, XII Wydział Gospodarczy Krajowego Rejestru Sądowego
numer KRS	0001206773
REGON	543298849
NIP	7011287322
Kapitał zakładowy	5 000,00 zł

Dane spółki zależnej od Sygnis SA (wg stanu na dzień 31 grudnia 2025 r.)

	Sygnis Tech Sp. z o.o.
adres siedziby	ul. Żwirki i Wigury 101 02-089 Warszawa
sąd rejestrowy	Sąd Rejonowy dla m.st. Warszawy w Warszawie, XII Wydział Gospodarczy Krajowego Rejestru Sądowego
numer KRS	0001211569
REGON	543510858
NIP	7011291192
Kapitał zakładowy	5 000,00 zł

Sygnis SA posiada 43,57% udziałów w SygPol LLC.

SygPol LLC pełni wyłącznie funkcję podmiotu holdingowego. Udział SygPol LLC w Sygnis Inc. ma charakter wyłącznie ekonomiczny i nie wiąże się z jakimkolwiek uprawnieniami decyzyjnymi, kontrolnymi ani korporacyjnymi w odniesieniu do działalności operacyjnej, zarządzania, własności intelektualnej ani strategii Sygnis Inc.

Na dzień sporządzenia niniejszego raportu, za wyjątkiem posiadania udziałów w Sygnis Inc., SygPol LLC nie prowadzi działalności gospodarczej.

Przedmiot przeważającej działalności:
- Posiadanie pasywnego udziału kapitałowego w Sygnis Inc., w której posiada 35% udziałów.

Udziały w SygPol LLC zostały nabyte 2 stycznia 2026 r., wobec czego spółka ta nie wchodziła w skład Grupy Kapitałowej Sygnis na dzień 31 grudnia 2025 r., jednak stanowi jednostkę stowarzyszoną na dzień publikacji niniejszego raportu.

Dane spółki SygPol LLC

	SygPol LLC
adres siedziby	16192 Coastal Highway, Lewes, Delaware 19958, County of Sussex
kraj siedziby	Stany Zjednoczone Ameryki
Numer rejestrowy (Delaware State File Number)	10455055
Numer identyfikacji podatkowej (EIN)	41-3359298
Udział Emitenta	43,57% w kapitale i głosach

Sygnis SA posiada pośrednio udziały w Sygnis Inc., poprzez SygPol LLC, w którym posiada 43, 57% udziałów, a która z kolei posiada 35% udziałów w Sygnis Inc.

Przedmiot działalności:
– Prowadzenie działalności badawczo-rozwojowej oraz komercjalizacja zaawansowanych technologii, w szczególności w obszarze technologii o potencjalnym zastosowaniu w sektorze obronnym, kosmicznym oraz bezpieczeństwa.

Z uwagi na objęcie udziałów w SygPol LLC w dn. 2 stycznia 2026 r., na dzień 31 grudnia 2025 r. Sygnis Inc. nie wchodziła w skład Grupy Kapitałowej Sygnis.

Na dzień publikacji niniejszego raportu Sygnis Inc. wchodzi w skład Grupy Kapitałowej Sygnis.

Dane spółki Sygnis Inc.

	Sygnis Inc., corporation
adres siedziby	4103 Voltaire Street, Unit 17, San Diego, CA 92101, USA
kraj siedziby	Stany Zjednoczone Ameryki
Numer rejestrowy (Delaware State File Number)	10431671
Numer identyfikacji podatkowej (EIN)	41-3094344
Udział Emitenta	Emitent posiada pośrednio udziały w tym podmiocie, poprzez SygPol LLC, w którym posiada 43, 57% udziałów, a która z kolei posiada 35% udziałów w Sygnis Inc.

3.2 Komentarz do wyników

IV kwartał 2025 roku był dla Grupy Kapitałowej SYGNIS okresem wyraźnej poprawy wyników operacyjnych oraz istotnego wzmocnienia rentowności w ujęciu rok do roku. Zaprezentowane w raporcie dane finansowe potwierdzają skuteczność działań optymalizacyjnych oraz zmiany modelu biznesowego (przejście z dystrybucji na sprzedaż produktów własnych o wyższej marży), co znajduje odzwierciedlenie zarówno w poziomie przychodów, jak i wyniku netto.

W IV kwartale 2025 r. Grupa osiągnęła przychody ze sprzedaży na poziomie 5,03 mln zł, a w ujęciu całorocznym przychody za 2025 r. wyniosły 11,34 mln zł. Kluczową zmianą w strukturze wyników jest zdecydowana poprawa rentowności. W IV kwartale 2025 r. Grupa wypracowała zysk na działalności operacyjnej w wysokości 2,35 mln zł, a w ujęciu całorocznym 2025 r. Grupa osiągnęła dodatni wynik operacyjny w wysokości 3,63 mln zł. Na poziomie wyniku brutto w IV kwartale 2025 r. Grupa osiągnęła zysk w wysokości 2,24 mln zł, a w skali całego 2025 r. Grupa wypracowała zysk brutto w wysokości 3,04 mln zł.

Warto podkreślić, że poprawa wyników nastąpiła przy jednoczesnym uporządkowaniu struktury kosztowej oraz większej dyscyplinie operacyjnej. Grupa znacząco poprawiła marżowość realizowanych projektów, koncentrując się na działalności o wyższej wartości dodanej, w tym na dużych projektach technologicznych i produktach rozwijanych w ramach Grupy.

Rok 2025 był jednocześnie pierwszym pełnym rokiem rzeczywistej działalności operacyjnej spółki SYGLASS, konsolidowanej w Grupie. Wyniki SYGLASS potwierdzają zasadność budowy tego segmentu działalności - spółka rozpoczęła generowanie przychodów, osiągając wynik 1,07 mln zł i zysk 0,13 mln zł, oraz budowę własnego portfela projektów, przy jednoczesnym zachowaniu kontroli kosztowej charakterystycznej dla fazy skalowania działalności. Pierwszy pełny rok funkcjonowania stanowi solidną bazę do dalszego wzrostu w kolejnych okresach oraz dywersyfikacji źródeł przychodów Grupy.

3.3 Wybrane dane finansowe

Sygnis SA

RACHUNEK ZYSKÓW I STRAT

	PLN	PLN	PLN	PLN	EUR	EUR
	01/10/25 - 31/12/25	01/01/25 - 31/12/25	01/10/24 - 31/12/24	01/01/24 - 31/12/24	01/10/25 - 31/12/25	01/01/25 - 31/12/25
Przychody netto ze sprzedaży i zrównane z nimi, w tym:	2 016 474,09	4 768 552,05	3 228 734,76	3 745 820,59	757 509,97	884 888,28
- od jednostek powiązanych	4 614 006,39	10 495 369,58	3 293 389,05	9 549 705,30	1 088 645,54	2 475 206,26
Przychody netto ze sprzedaży produktów	60 339,50	227 513,60	8 057,38	8 057,38	14 236,72	53 656,34
Zmiana stanu produktów (zwiększenie – wart.dodatnia, zmniejszenie – wart. ujemna)	3 578 108,31	7 985 373,98	102 696,58	1 333 101,53	844 231,96	1 883 254,09
Koszt wytworzenia produktów na własne potrzeby jednostki	0,00	0,00	0,00	0,00	0,00	0,00
Przychody netto ze sprzed towarów i materiałów	174 791,79	976 169,27	561 405,56	2 070 947,80	41 241,01	230 217,74
Koszty działalności operacyjnej (I+II+VIII)	861 106,29	1 533 826,33	2 629 286,91	6 145 655,97	203 172,57	361 734,43
Amortyzacja	2 614 496,46	8 062 708,66	1 779 640,14	9 925 313,36	616 873,86	1 901 492,54
Zużycie materiałów i energii	495 874,26	2 001 331,51	88 986,87	605 915,43	116 998,39	471 989,88
Usługi obce	1 040 609,82	2 340 635,75	69 297,85	326 847,98	245 525,29	552 010,70
Podatki i opłaty, w tym:	523 496,83	1 575 938,81	258 090,22	1 715 945,52	123 515,76	371 666,15
- podatek akcyzowy	17 832,68	48 816,56	19 715,46	56 517,69	4 207,51	11 512,80
Wynagrodzenia	0,00	0,00	0,00	0,00	0,00	0,00
Ubezpieczenia społeczne i inne świadczenia, w tym:	413 735,66	1 604 124,41	382 461,46	3 468 463,14	97 618,30	378 313,38
- emerytalne	66 214,84	255 437,87	84 167,53	525 541,30	15 622,97	60 241,94
Pozostałe koszty rodzajowe	0,00	0,00	0,00	0,00	0,00	0,00
Wartość sprzedanych materiałów i towarów	25 549,77	30 306,33	8 609,93	125 795,56	6 028,31	7 147,38
Zysk/Strata ze sprzedaży (A - B)	31 182,60	206 117,42	868 310,82	3 100 286,74	7 357,34	48 610,31
Pozostałe przychody operacyjne (I+II+III)	1 999 509,93	2 432 660,92	1 513 748,91	-375 608,06	471 771,68	573 713,72
Zysk z tytułu rozchodu niefinansowych aktywów trwałych	292 602,78	1 170 410,44	56 059,49	113 216,96	69 037,77	276 027,18
Dotacje	0,00	0,00	0,00	34 315,41	0,00	0,00
Aktualizacja wartości aktywów niefinansowych	292 601,56	1 170 406,24	5 849,34	28 691,40	69 037,48	276 026,19
Inne przychody operacyjne	0,00	0,00	0,00	0,00	0,00	0,00
Pozostałe koszty operacyjne (I+II+III)	1,22	4,20	50 210,15	50 210,15	0,29	0,99
Strata z tytułu rozchodu niefinansowych aktywów trwałych	105 634,15	118 942,21	2 837 943,22	3 043 350,26	24 923,71	28 051,08
Aktualizacja wartości aktywów niefinansowych	0,00	13 087,65	0,00	0,00	0,00	3 086,56
Inne koszty operacyjne	0,00	0,00	11 509,10	11 509,10	0,00	0,00
Zysk/Strata na działaln operacyjnej (C+D-E)	105 634,15	105 854,56	2 826 434,12	3 031 841,16	24 923,71	24 964,52
Przychody finansowe (I+II+III+IV+V)	2 186 478,56	3 484 129,15	-1 268 134,82	-3 305 741,36	515 885,75	821 689,81
Dywidendy i udziały w zyskach, w tym:	28 182,37	651 087,33	127 045,10	727 018,71	6 649,45	153 551,09
a) od jednostek powiązanych, w tym:	0,00	0,00	0,00	0,00	0,00	0,00
- w których jednostka posiada zaangażowanie w kapitale	0,00	0,00	0,00	0,00	0,00	0,00

	PLN	PLN	PLN	PLN	EUR	EUR
	01/10/25 - 31/12/25	01/01/25 - 31/12/25	01/10/24 - 31/12/24	01/01/24 - 31/12/24	01/10/25 - 31/12/25	01/01/25 - 31/12/25
b) od jednostek pozostałych, w tym:	0,00	0,00	0,00	0,00	0,00	0,00
- w których jednostka posiada zaangażowanie w kapitale	0,00	0,00	0,00	0,00	0,00	0,00
Odsetki uzyskane, w tym:	3 769,95	17 465,97	127 045,10	506 806,23	889,50	4 119,14
- od jednostek powiązanych	437,43	437,43	485 405,79	485 405,79	103,21	103,16
Zysk z tytułu rozchodu aktywów finansowych, w tym:	0,00	0,00	0,00	0,00	0,00	0,00
- w jednostkach powiązanych	0,00	0,00	0,00	0,00	0,00	0,00
Aktualizacja wartości aktywów finansowych	0,00	575 259,09	0,00	0,00	0,00	135 667,91
Inne	24 412,42	58 362,27	0,00	220 212,48	5 759,96	13 764,04
Koszty finansowe (I+II+III+IV)	140 027,71	1 240 978,71	8 040 433,39	8 425 116,44	33 038,65	292 669,85
Odsetki, w tym:	140 027,71	665 720,62	392 177,10	787 172,26	33 038,65	157 002,17
- dla jednostek powiązanych	0,00	280,25	702,72	702,72	0,00	66,09
Strata z tytułu rozchodu aktywów finansowych, w tym:	0,00	575 258,09	0,00	0,00	0,00	135 667,68
- od jednostek powiązanych	0,00	0,00	0,00	0,00	0,00	0,00
Aktualizacja wartości aktywów finansowych	0,00	0,00	7 637 944,18	7 637 944,18	0,00	0,00
Inne	0,00	0,00	10 312,11	0,00	0,00	0,00
Zysk/Strata brutto (F+G-H)	2 074 633,22	2 894 237,77	-9 181 523,11	-11 003 839,09	489 496,55	682 571,05
Podatek dochodowy	-34 091,00	466 902,00	307 122,00	307 122,00	-8 043,56	110 113,20
Pozost obowiązkowe zmniejszenia zysku (zwiększenia straty)	0,00	0,00	0,00	0,00	0,00	0,00
ZYSK/STRATA NETTO (I-J-K)	2 108 724,22	2 427 335,77	-9 488 645,11	-11 310 961,09	497 540,10	572 457,85

	PLN	PLN
	01.10.2025 – 31.12.2025	01.01.2025 – 31.12.2025
EBITDA	2 682 352,82	5 485 460,66
EBITDA %	58,14%	52,27%

3.3 Wybrane dane finansowe

Sygnis SA

BILANS - AKTYWA

	PLN	PLN	EUR
	31.12.2025	31.12.2024	31.12.2025
A AKTYWA TRWAŁE (I+II+III+IV+V)	37 866 582,69	39 879 433,69	8 958 900,01
I Wartości niematerialne i prawne (1+2+3+4)	37 534 020,05	39 320 467,63	8 880 218,62
1 Koszty zakończonych prac rozwojowych	6 416 758,08	8 053 294,95	1 518 148,46
2 Wartość firmy	30 894 568,00	30 894 568,00	7 309 382,73
3 Inne wartości niematerialne i prawne	222 693,97	372 604,68	52 687,43
4 Zaliczki na poczet wartości niematerialnych i prawnych	0,00	0,00	0,00
II Rzeczowe Aktywa Trwałe (1+2+3)	317 562,64	553 966,06	75 132,52
1 Środki trwałe	284 899,61	521 303,03	67 404,74
a) grunty (w tym prawo użytkowania wieczystego gruntu)	0,00	0,00	0,00
b) budynki, lokale i obiekty inżynierii lądowej i wodnej	0,00	0,00	0,00
c) urządzenia techniczne i maszyny	57 756,12	109 205,56	13 664,59
d) środki transportu	125 835,20	226 735,18	29 771,50
e) inne środki trwałe	101 308,29	185 362,29	23 968,65
2 Środki trwałe w budowie	32 663,03	32 663,03	7 727,79
3 Zaliczki na środki trwałe w budowie	0,00	0,00	0,00
III Należności długoterminowe (1+2)	0,00	0,00	0,00
1 Od jednostek powiązanych	0,00	0,00	0,00
2 Od pozostałych jednostek, w których jednostka posiada zaangażowanie w kapitale	0,00	0,00	0,00
3 Od pozostałych jednostek	0,00	0,00	0,00
IV Inwestycje długoterminowe	15 000,00	5 000,00	3 548,87
1 Nieruchomości	0,00	0,00	0,00
2 Wartości niematerialne i prawne	0,00	0,00	0,00
3 Długotrwałe aktywa finansowe	15 000,00	5 000,00	3 548,87
a) w jednostkach powiązanych	15 000,00	5 000,00	3 548,87
- udziały lub akcje	15 000,00	5 000,00	3 548,87
- inne papiery wartościowe	0,00	0,00	0,00
- udzielone pożyczki	0,00	0,00	0,00
- inne długoterminowe aktywa finansowe	0,00	0,00	0,00
b) w pozostałych jednostkach, w których jednostka posiada zaangażowanie w kapitale	0,00	0,00	0,00
- udziały lub akcje	0,00	0,00	0,00
- inne papiery wartościowe	0,00	0,00	0,00
- udzielone pożyczki	0,00	0,00	0,00
- inne długoterminowe aktywa finansowe	0,00	0,00	0,00
c) w pozostałych jednostkach	0,00	0,00	0,00
- udziały lub akcje	0,00	0,00	0,00
- inne papiery wartościowe	0,00	0,00	0,00
- udzielone pożyczki	0,00	0,00	0,00
- inne długoterminowe aktywa finansowe	0,00	0,00	0,00
4 Inne inwestycje długoterminowe	0,00	0,00	0,00
V Długoterminowe rozliczenia międzyokresowe	0,00	0,00	0,00
1 Aktywa z tytułu odroczonego podatku dochodowego	0,00	0,00	0,00
2 Inne rozliczenia międzyokresowe	0,00	0,00	0,00

	PLN	PLN	EUR
	31.12.2025	31.12.2024	31.12.2025
B AKTYWA OBROTOWE (I+II+III+IV)	18 671 973,58	10 671 699,68	4 417 624,53
I Zapasy (1+2+3+4+5)	2 962 430,49	2 154 844,32	700 884,97
1 Materiały	249 965,26	249 965,26	59 139,58
2 Półprodukty i produkty w toku	13 875,48	13 875,48	3 282,82
3 Produkty gotowe	79 932,62	79 932,62	18 911,35
4 Towary	1 722 052,90	1 811 070,96	407 422,55
5 Zaliczki na dostawy	896 604,23	0,00	212 128,67
II Należności krótkoterminowe (1+2)	6 603 097,46	1 254 188,90	1 562 234,71
1 Należności od jednostek powiązanych	234 612,57	0,00	55 507,27
a) z tytułu dostaw i usług, o okresie spłaty:	234 612,57	0,00	55 507,27
- do 12 miesięcy	234 612,57	0,00	55 507,27
- powyżej 12 miesięcy	0,00	0,00	0,00
b) inne	0,00	0,00	0,00
2 Należności od pozostałych jednostek, w których jednostka posiada zaangażowanie w kapitale	0,00	0,00	0,00
a) z tytułu dostaw i usług, o okresie spłaty:	0,00	0,00	0,00
- do 12 miesięcy	0,00	0,00	0,00
- powyżej 12 miesięcy	0,00	0,00	0,00
b) inne	0,00	0,00	0,00
3 Należności od pozostałych jednostek	6 368 484,89	1 254 188,90	1 506 727,44
a) z tytułu dostaw i usług, o okresie spłaty:	5 450 608,68	518 425,41	1 289 566,02
- do 12 miesięcy	5 450 608,68	518 425,41	1 289 566,02
- powyżej 12 miesięcy	0,00	0,00	0,00
b) z tytułu podatków, dotacji, ceł, ubezpieczeń społecznych i zdrowotnych oraz innych tytułów publicznoprawnych	327 193,21	222 212,87	77 411,03
c) inne	457 228,00	380 095,62	108 176,12
d) dochodzone na drodze sądowej	133 455,00	133 455,00	31 574,28
III Inwestycje krótkoterminowe	1 520 281,83	506 514,76	359 685,29
1 Krótkoterminowe aktywa finansowe	1 520 281,83	506 514,76	359 685,29
a) w jednostkach powiązanych	6 089,46	0,00	1 440,71
- udziały lub akcje	0,00	0,00	0,00
- inne papiery wartościowe	0,00	0,00	0,00
- udzielone pożyczki	6 089,46	0,00	1 440,71
- inne krótkoterminowe aktywa finansowe	0,00	0,00	0,00
b) w pozostałych jednostkach	336 541,89	355 110,08	79 622,85
- udziały lub akcje	0,00	0,00	0,00
- inne papiery wartościowe	0,00	0,00	0,00
- udzielone pożyczki	336 541,89	355 110,08	79 622,85
- inne krótkoterminowe aktywa finansowe	0,00	0,00	0,00
c) Środki pieniężne i inne aktywa pieniężne	1 177 650,48	151 404,68	278 621,73
- środki pieniężne w kasie i na rachunkach	1 177 650,48	151 404,68	278 621,73
- inne środki pieniężne	0,00	0,00	0,00
- inne aktywa pieniężne	0,00	0,00	0,00
2 Inne inwestycje krótkoterminowe	0,00	0,00	0,00
IV Krótkoterminowe rozliczenia międzyokresowe	7 586 163,80	6 756 151,70	1 794 819,55
C NALEŻNE WPŁATY NA KAPITAŁ (FUNDUSZ) PODSTAWOWY	0,00	0,00	0,00
D UDZIAŁY (AKCJE) WŁASNE	0,00	0,00	0,00
SUMA AKTYWÓW (A + B + C + D)	56 538 556,27	50 551 133,37	13 376 524,54

3.3 Wybrane dane finansowe

Sygnis SA

BILANS - PASywa

	PLN	PLN	EUR
	31.12.2025	31.12.2024	31.12.2025
A KAPITAŁ (FUNDUSZ) WŁASNY (I+II+VI+VII)	31 657 560,40	26 542 222,53	7 489 900,02
I Kapitał (fundusz) podstawowy	5 485 509,40	5 048 586,00	1 297 823,22
II Kapitał (fundusz) zapasowy, w tym:	39 988 539,08	37 737 460,38	9 460 936,21
- nadwyżka wartości sprzedaży (wartości emisyjnej) nad wartością nominalną udziałów (akcji)	37 368 861,34	35 115 782,64	8 841 143,53
III Kapitał (fundusz) z aktualizacji wyceny, w tym:	0,00	0,00	0,00
- z tytułu aktualizacji wartości godziwej	0,00	0,00	0,00
IV Pozostałe kapitały (fundusze) rezerwowe, w tym:	0,00	0,00	0,00
- tworzone zgodnie z umową (statutem) spółki	0,00	0,00	0,00
- na udziały (akcje) własne	0,00	0,00	0,00
V Zysk (strata) z lat ubiegłych	-16 243 823,85	-4 932 862,76	-3 843 145,68
VI Zysk (strata) netto	2 427 335,77	-11 310 961,09	574 286,27
VII Odpisy z zysku netto w ciągu roku obrotowego (wielkość ujemna)	0,00	0,00	0,00
B ZOBOWIĄZANIA I REZERWY NA ZOBOWIĄZANIA (I+II+III+IV)	24 880 995,87	24 008 910,84	5 886 624,52
I Rezerwy na zobowiązania	920 737,21	453 835,21	217 838,32
1 Rezerwa z tytułu odroczonego podatku dochodowego	795 422,00	328 520,00	188 189,84
2 Rezerwa na świadczenia emerytalne i podobne	125 315,21	125 315,21	29 648,48
- długoterminowa	0,00	0,00	0,00
- krótkoterminowa	125 315,21	125 315,21	29 648,48
3 Pozostałe rezerwy	0,00	0,00	0,00
- długoterminowe	0,00	0,00	0,00
- krótkoterminowe	0,00	0,00	0,00
II Zobowiązania długoterminowe	97 116,29	250 992,09	22 976,86
1 Wobec jednostek powiązanych	0,00	0,00	0,00
2 Wobec pozostałych jednostek, w których jednostka posiada zaangażowanie w kapitale	0,00	0,00	0,00
3 Wobec pozostałych jednostek	97 116,29	250 992,09	22 976,86
a) kredyty i pożyczki	0,00	0,00	0,00
b) z tytułu emisji dłużnych papierów wartościowych	0,00	0,00	0,00
c) inne zobowiązania finansowe	97 116,29	250 992,09	22 976,86
d) zobowiązania wekslowe	0,00	0,00	0,00
e) inne	0,00	0,00	0,00
III Zobowiązania krótkoterminowe	15 719 846,18	15 877 115,93	3 719 177,18
1 Wobec jednostek powiązanych	0,00	10 135,58	0,00
a) Z tytułu dostaw i usług, o okresie wymagalności:	0,00	0,00	0,00
- do 12 miesięcy	0,00	0,00	0,00
- powyżej 12 miesięcy	0,00	0,00	0,00
b) inne	0,00	10 135,58	0,00
2 Wobec pozostałych jednostek, w których jednostka posiada zaangażowanie w kapitale	0,00	0,00	0,00
a) Z tytułu dostaw i usług, o okresie wymagalności:	0,00	0,00	0,00
- do 12 miesięcy	0,00	0,00	0,00
- powyżej 12 miesięcy	0,00	0,00	0,00

	PLN	PLN	EUR
	31.12.2025	31.12.2024	31.12.2025
b) inne	0,00	0,00	0,00
3 Wobec pozostałych jednostek	15 719 846,18	15 866 980,35	3 719 177,18
a) kredyty i pożyczki	4 489 349,14	4 803 805,41	1 062 140,47
b) z tytułu emisji dłużnych papierów wartościowych	0,00	0,00	0,00
c) inne zobowiązania finansowe	169 388,46	136 991,51	40 075,82
d) z tytułu dostaw i usług, o okresie wymagalności:	4 244 086,95	8 970 936,63	1 004 113,60
- do 12 miesięcy	4 244 086,95	8 970 936,63	1 004 113,60
- powyżej 12 miesięcy	0,00	0,00	0,00
e) zaliczki otrzymane na dostawy	0,00	0,00	0,00
f) zobowiązania wekslowe	0,00	0,00	0,00
g) z tytułu podatków, ceł, ubezpieczeń społecznych i zdrowotnych oraz innych tytułów publicznoprawnych	1 730 611,58	844 138,44	409 447,46
h) z tytułu wynagrodzeń	796 414,56	1 034 023,21	188 424,67
i) inne	4 289 995,49	77 085,15	1 014 975,16
4 Fundusze specjalne	0,00	0,00	0,00
IV Rozliczenia międzyokresowe	8 143 296,19	7 426 967,61	1 926 632,17
1 Ujemna wartość firmy	0,00	0,00	0,00
2 Inne rozliczenia międzyokresowe	8 143 296,19	7 426 967,61	1 926 632,17
- długoterminowe	6 324 868,74	7 348 533,18	1 496 408,25
- krótkoterminowe	1 818 427,45	78 434,43	430 223,92
SUMA PASYWÓW (A + B)	56 538 556,27	50 551 133,37	13 376 524,54
D SUMA KONTROLNA (AKTYWA - PASywa)	0,00	0,00	0,00

3.3 Wybrane dane finansowe

Sygnis SA

RACHUNEK PRZEPŁYWÓW PIENIĘŻNYCH

	PLN	PLN	PLN	PLN	EUR
	01/10/25 - 31/12/25	01/01/25 - 31/12/25	01/10/24 - 31/12/24	01/01/24 - 31/12/24	01/10/25 - 31/12/25
Przepływy środków pieniężnych z działalności operacyjnej					
Zysk(strata) netto	2 108 724,22	2 427 335,77	-9 488 645,11	-11 310 961,09	497 540,10
Korekty razem	-1 190 537,11	-3 035 649,55	9 460 949,73	9 954 764,92	-280 899,68
Amortyzacja	495 874,26	2 001 331,51	88 986,87	605 915,43	116 998,39
Zyski (straty) z tytułu różnic kursowych	0,00		0,00		0,00
Odsetki i udziały w zyskach (dywidendy)	110 117,77	612 846,70	-545 366,05	-530 132,02	25 981,59
Zysk (strata) z działalności inwestycyjnej	1,00	13 087,65	0,00	-34 315,41	0,24
Zmiana stanu rezerw	-34 091,00	466 902,00	453 835,21	200 505,05	-8 043,56
Zmiana stanu zapasów	-833 052,51	-807 586,17	1 597 718,39	2 189 460,99	-196 553,46
Zmiana stanu należności	-3 594 077,79	-5 348 908,56	3 536 679,31	239 550,22	-847 999,86
Zmiana stanu zobowiązań krótkoterminowych, z wyjątkiem pożyczek i kredytów	176 145,40	136 282,84	141 621,38	1 917 507,90	41 560,39
Zmiana stanu rozliczeń międzyokresowych	2 484 467,76	-113 683,52	338 532,10	1 585 969,98	586 194,41
Inne korekty	4 078,00	4 078,00	3 848 942,52	3 780 302,78	962,18
Przepływy pieniężne netto z działalności operacyjnej (I+/-II)	918 187,11	-608 313,78	-27 695,38	-1 356 196,17	216 640,42
Przepływy środków pieniężnych netto z działalności inwestycyjnej	0,00	0,00	0,00	0,00	0,00
Wpływy	0,00	579,00	1 800,00	158 338,57	0,00
1. Zbycie wartości niematerialnych i prawnych oraz rzeczowych aktywów trwałych	0,00	579,00	0,00	112 038,57	0,00
2. Zbycie inwestycji w nieruchomości oraz wartości niematerialne i prawne	0,00	0,00	0,00	0,00	0,00
3. Z aktywów finansowych, w tym:	0,00	0,00	0,00	0,00	0,00
a) w jednostkach powiązanych	0,00		0,00	0,00	0,00
b) w pozostałych jednostkach	0,00	0,00	0,00	0,00	0,00
-zbycie aktywów finansowych	0,00		0,00	0,00	0,00
-dywidendy i udziały w zyskach	0,00		0,00	0,00	0,00
-spłata udzielonych pożyczek długoterminowych	0,00	0,00	0,00	0,00	0,00
-odsetki	0,00	0,00	0,00	0,00	0,00
-inne wpływy z aktywów finansowych	0,00	0,00	0,00	0,00	0,00
4. Inne wpływy inwestycyjne	0,00	0,00	1 800,00	46 300,00	0,00
Wydatki	5 000,00	5 000,00	94 741,26	113 003,54	1 179,72
1. Nabycie wartości niematerialnych i prawnych oraz rzeczowych aktywów trwałych	0,00	0,00	94 741,26	113 003,54	0,00
2. Inwestycje w nieruchomości oraz wartości niematerialne i prawne	0,00	0,00	0,00	0,00	0,00
3. Na aktywa finansowe, w tym:	5 000,00	5 000,00	0,00	0,00	1 179,72
a) w jednostkach powiązanych	0,00	0,00	0,00	0,00	0,00
b) w pozostałych jednostkach	5 000,00	5 000,00	0,00	0,00	1 179,72
-nabycie aktywów finansowych	5 000,00	5 000,00	0,00	0,00	1 179,72

	PLN	PLN	PLN	PLN	EUR
	01/10/25 - 31/12/25	01/01/25 - 31/12/25	01/10/24 - 31/12/24	01/01/24 - 31/12/24	01/10/25 - 31/12/25
-udzielone pożyczki długoterminowe	0,00	0,00	0,00	0,00	0,00
4. Inne wydatki inwestycyjne	0,00	0,00	0,00	0,00	0,00
Przepływy pieniężne netto z działalności inwestycyjnej (I-II)	-5 000,00	-4 421,00	-92 941,26	45 335,03	-1 179,72
Przepływy środków pieniężnych z działalności finansowej	0,00	0,00	0,00	0,00	0,00
Wpływy	-1 791,99	3 533 330,42	90 507,94	2 260 017,00	-422,81
Wpływy netto z wydania udziałów (emisji akcji) i innych instrumentów kapitałowych oraz dopłat do kapitału	0,00	2 690 002,10	40 000,00	40 000,00	0,00
Kredyty i pożyczki	0,00	786 700,00	50 507,94	2 220 017,00	0,00
Emisja dłużnych papierów wartościowych	0,00	0,00	0,00	0,00	0,00
Inne wpływy finansowe	-1 791,99	56 628,32	0,00	0,00	-422,81
Wydatki	70 482,68	1 894 349,84	-90 744,36	1 118 181,66	16 629,94
Na nabycie udziałów (akcji własnych)	0,00	0,00	0,00	0,00	0,00
Dywidendy i inne wypłaty na rzecz właścicieli, wydatki z tytułu podziału zysku	0,00	0,00	0,00	0,00	0,00
3. Inne niż wypłaty na rzecz właścicieli wydatki z tytułu podziału zysku	0,00	0,00	0,00	0,00	0,00
Spłata kredytów i pożyczek	44 296,42	1 729 667,41	-119 344,39	487 027,78	10 451,46
Wykup dłużnych papierów wartościowych	0,00	0,00	0,00	0,00	0,00
Z tytułu innych zobowiązań finansowych	0,00	0,00	0,00	0,00	0,00
Płatności zobowiązań z tytułu umów leasingu finansowego	6 482,68	121 478,85	21 221,39	345 757,95	1 529,55
Odsetki	19 703,58	19 703,58	7 378,64	285 395,93	4 648,93
Inne wypływy finansowe	0,00	23 500,00	0,00	0,00	0,00
Przepływy pieniężne netto z działalności finansowej (I-II)	-72 274,67	1 638 980,58	181 252,30	1 141 835,34	-17 052,75
Przepływy pieniężne netto razem (A.III+/-B.III+/-C.III)	840 912,44	1 026 245,80	60 615,66	-169 025,80	198 407,96
Bilansowa zmiana stanu środków pieniężnych	840 912,44	1 026 245,80	60 615,66	-169 025,80	198 407,96
- zmiana stanu środków pieniężnych z tytułu różnic kursowych	0,00	0,00	0,00	0,00	0,00
Środki pieniężne na początek okresu	336 738,04	151 404,68	90 789,02	320 430,48	79 451,20
Środki pieniężne na koniec okresu(F+/-D), w tym:	1 177 650,48	1 177 650,48	151 404,68	151 404,68	277 859,16
- o ograniczonej możliwości dysponowania					

3.3 Wybrane dane finansowe

Sygnis SA

ZESTAWIENIE ZMIAN W KAPITALE WŁASNYM

	PLN	PLN	PLN	PLN	EUR
	01/10/25 - 31/12/25	01/01/25 - 31/12/25	01/10/24 - 31/12/24	01/01/24 - 31/12/24	01/01/25 - 31/12/25
Kapitał własny na początek okresu	29 550 836,18	26 542 222,53	36 052 265,64	37 942 951,36	6 279 656,12
- korekty błędów podstawowych	0,00	0,00	0,00	0,00	0,00
- zmiana zasad rachunkowości	0,00	0,00	0,00	0,00	0,00
Kapitał własny na początek okresu, po korektach	29 550 836,18	26 542 222,53	36 052 265,64	37 942 951,36	6 279 656,12
Kapitał podstawowy na początek okresu	5 048 586,00	5 048 586,00	5 048 586,00	5 048 586,00	1 194 450,99
Zmiany kapitału podstawowego	436 923,40	436 923,40	0,00	0,00	103 372,23
zwiększenie z tytułu	436 923,40	436 923,40	0,00	0,00	103 372,23
-wydania udziałów / emisji akcji	436 923,40	436 923,40	0,00	0,00	103 372,23
zmniejszenie z tytułu	0,00	0,00	0,00	0,00	0,00
-umorzenia udziałów / akcji	0,00	0,00	0,00	0,00	0,00
Kapitał podstawowy na koniec okresu	5 485 509,40	5 485 509,40	5 048 586,00	5 048 586,00	1 297 823,22
Kapitał zapasowy na początek okresu	37 737 460,38	37 737 460,38	37 737 460,38	37 737 460,38	8 928 350,81
Zmiany kapitału zapasowego	2 251 078,70	2 251 078,70	0,00	0,00	532 585,40
zwiększenie z tytułu	2 253 078,70	2 253 078,70	0,00	0,00	533 058,58
- emisji akcji powyżej wartości nominalnej	2 253 078,70	2 253 078,70	0,00	0,00	533 058,58
- z podziału zysku (ustawowo)	0,00	0,00	0,00	0,00	0,00
- aktualizacji wyceny	0,00	0,00	0,00	0,00	0,00
zmniejszenie z tytułu	2 000,00	2 000,00	0,00	0,00	473,18
- pokrycia straty	0,00	0,00	0,00	0,00	0,00
Kapitał zapasowy na koniec okresu	39 988 539,08	39 988 539,08	37 737 460,38	37 737 460,38	9 460 936,21
Kapitał z aktualizacji wyceny na początek okresu	0,00	0,00	0,00	0,00	0,00
Zmiany kapitału z aktualizacji wyceny	0,00	0,00	0,00	0,00	0,00
zwiększenie z tytułu	0,00	0,00	0,00	0,00	0,00
- []	0,00	0,00	0,00	0,00	0,00
zmniejszenie z tytułu	0,00	0,00	0,00	0,00	0,00
-zbycie środków trwałych	0,00	0,00	0,00	0,00	0,00
Kapitał z aktualizacji wyceny na koniec okresu	0,00	0,00	0,00	0,00	0,00
Pozostałe kapitały rezerwowe na początek okresu	2 690 002,10	0,00	0,00	0,00	0,00
Zmiany pozostałych kapitałów rezerwowych	0,00	0,00	0,00	0,00	0,00
zwiększenie z tytułu	0,00	0,00	0,00	0,00	0,00
- emisji akcji	0,00	0,00	0,00	0,00	0,00
zmniejszenie z tytułu	0,00	0,00	0,00	0,00	0,00
- []	2 690 002,10	0,00	0,00	0,00	0,00
Pozostałe kapitały rezerwowe na koniec okresu	0,00	0,00	0,00	0,00	0,00
Zysk/(strata) z lat ubiegłych na początek okresu	-16 243 823,85	-4 932 862,76	408 800,65	408 800,65	-1 167 071,89
Zysk z lat ubiegłych na początek okresu	0,00	0,00	408 800,65	408 800,65	0,00
-korekty błędów podstawowych	0,00	0,00	0,00	0,00	0,00
-zmiana zasad rachunkowości	0,00	0,00	0,00	0,00	0,00

	PLN	PLN	PLN	PLN	EUR
	01/10/25 - 31/12/25	01/01/25 - 31/12/25	01/10/24 - 31/12/24	01/01/24 - 31/12/24	01/01/25 - 31/12/25
Zysk z lat ubiegłych na początek okresu, po korektach	0,00	0,00	408 800,65	408 800,65	0,00
zwiększenie z tytułu	0,00	0,00	0,00	0,00	0,00
-[zysk 2021]	0,00	0,00	0,00	0,00	0,00
zmniejszenie z tytułu	0,00	0,00	0,00	0,00	0,00
- przeniesienia na kapitał zapasowy	0,00	0,00	0,00	0,00	0,00
Zysk z lat ubiegłych na koniec okresu	0,00	0,00	408 800,65	408 800,65	0,00
Strata z lat ubiegłych na początek okresu	16 243 823,85	4 932 862,76	5 320 265,41	0,00	1 167 071,89
-korekty błędów podstawowych	0,00	0,00	21 398,00	89 767,74	0,00
-zmiana zasad rachunkowości	0,00	0,00	0,00	0,00	0,00
Strata z lat ubiegłych na początek okresu, po korektach	16 243 823,85	4 932 862,76	5 341 663,41	89 767,74	1 167 071,89
zwiększenie z tytułu	0,00	11 310 961,09	1 822 315,98	5 251 895,67	2 676 073,79
-przeniesienia straty z lat ubiegłych do pokrycia	0,00	11 310 961,09	1 822 315,98	5 251 895,67	2 676 073,79
- []	0,00	0,00	0,00	0,00	0,00
zmniejszenie z tytułu	318 611,55	0,00	0,00	0,00	0,00
- [pokrycia zyskiem 2021]	318 611,55	0,00	0,00	0,00	0,00
Strata z lat ubiegłych na koniec okresu	15 925 212,30	16 243 823,85	7 163 979,39	5 341 663,41	3 843 145,68
Zysk/(strata) z lat ubiegłych na koniec okresu	-15 925 212,30	-16 243 823,85	-6 755 178,74	-4 932 862,76	-3 843 145,68
Wynik netto	2 108 724,22	2 427 335,77	-9 488 645,11	-11 310 961,09	574 286,27
zysk netto	2 108 724,22	2 427 335,77	0,00	0,00	574 286,27
strata netto	0,00	0,00	9 488 645,11	11 310 961,09	0,00
odpisy z zysku	0,00	0,00	0,00	0,00	0,00
Kapitał własny na koniec okresu	31 657 560,40	31 657 560,40	26 542 222,53	26 542 222,53	7 489 900,02
Kapitał własny, po uwzględnieniu proponowanego podziału zysku (pokrycia straty)	31 657 560,40	31 657 560,40	26 542 222,53	26 542 222,53	7 489 900,02

DANE KADROWE

	01.01.24 - 31.12.24	01.01.25 - 31.12.25
PRZECIĘTNA LICZBA ZATRUDNIONYCH		
Przeciętne zatrudnienie w przeliczeniu na pełne etaty	16,94	11,2
PRACUJĄCY W OSOBACH		
Stan zatrudnienia w osobach na ostatni dzień okresu	16	11

*

Wybrane dane finansowe prezentowane powyżej przeliczone na walutę Euro w następujący sposób: pozycje bilansowe przeliczone według kursu średniego ogłoszonego przez Narodowy Bank Polski, obowiązującego na dzień bilansowy. Kurs ten wyniósł na dzień 31 grudnia 2025 roku 1 EUR = 4,2267 PLN, natomiast średnia za Q4 w 2025 roku 1 EUR = 4,2383 PLN.

Pozycje dotyczące rachunku zysków i strat oraz rachunku przepływów pieniężnych przeliczone według kursu stanowiącego średnią arytmetyczną średnich kursów ogłaszanych przez Narodowy Bank Polski obowiązujących na ostatni dzień każdego miesiąca.

3.3 Wybrane dane finansowe

Grupa Sygnis

SKONSOLIDOWANY RACHUNEK ZYSKÓW I STRAT

	PLN	PLN	PLN	PLN	EUR	EUR
	01.10.2025-31.12.2025	01.01.2025-31.12.2025	01.10.2024-31.12.2024	01.01.2024-31.12.2024	01.10.25-31.12.2025	01.01.2025-31.12.2025
Przychody ze sprzedaży i zrównane z nimi, w tym:	5 027 666,22	11 335 175,68	3 370 522,95	9 800 644,74	1 186 245,95	2 673 264,39
- od jednostek powiązanych nieobjętych metodą konsolidacji pełnej	0,00	0,00	0,00	0,00	0,00	0,00
Przychody netto ze sprzedaży produktów	3 661 732,84	8 088 745,86	1 634,05	1 359 363,36	863 962,64	1 907 633,10
Zmiana stanu produktów	0,00	0,00	36 921,61	0,00	0,00	0,00
Koszt wytworzenia produktów na własne potrzeby jednostki - koszty prac rozwojowych	344 400,97	1 521 727,92	731 453,11	2 287 495,33	81 259,22	358 881,17
Przychody ze sprzedaży towarów i materiałów	1 021 532,41	1 724 701,90	2 600 514,18	6 153 786,05	241 024,09	406 750,13
Koszty działalności operacyjnej (I+II+VIII)	2 862 426,14	8 755 674,31	1 916 723,39	10 160 648,53	675 371,29	2 064 920,12
Amortyzacja	495 874,26	2 001 331,51	71 152,56	605 915,43	116 998,39	471 989,88
Zużycie materiałów i energii	2 269 232,80	2 400 478,62	104 600,99	362 151,12	535 411,08	566 123,91
Usługi obce	-630 028,93	1 645 845,51	251 785,64	1 726 762,78	-148 651,33	388 152,80
Podatki i opłaty, w tym:	17 868,68	49 199,38	19 162,92	56 519,69	4 216,00	11 603,08
- podatek akcyzowy	0,00	0,00	0,00	0,00	0,00	0,00
Wynagrodzenia	551 079,79	2 050 507,32	494 357,69	3 618 954,98	130 023,78	483 587,41
Ubezpieczenia społeczne i inne świadczenia, w tym:	91 222,03	343 167,13	107 023,84	556 301,98	21 523,26	80 931,83
- emerytalne	0,00		0,00		0,00	0,00
Pozostałe koszty rodzajowe	26 611,01	31 367,57	8 609,93	131 889,96	6 278,70	7 397,66
Wartość sprzedanych materiałów i towarów	40 566,50	233 777,27	860 029,82	3 102 152,59	9 571,41	55 133,55
Zysk/Strata ze sprzedaży (A - B)	2 165 240,08	2 579 501,37	1 453 799,56	-360 003,79	510 874,66	608 344,27
Pozostałe przychody operacyjne (I+II+III)	292 602,78	1 170 413,77	44 184,50	118 377,32	69 037,77	276 027,96
Zysk z tytułu rozchodu niefinansowych aktywów trwałych	0,00		0,00	34 315,41	0,00	0,00
Dotacje	292 601,56	1 170 406,24	5 849,34	28 691,40	69 037,48	276 026,19
Aktualizacja wartości aktywów niefinansowych	0,00	0,00	0,00	0,00	0,00	0,00
Inne przychody operacyjne	1,22	7,53	38 335,16	55 370,51	0,29	1,78
Pozostałe koszty operacyjne (I+II+III)	105 940,78	119 523,91	2 836 882,43	3 043 352,33	24 996,06	28 188,27
Strata z tytułu rozchodu niefinansowych aktywów trwałych	0,00	13 087,65	0,00		0,00	3 086,56
Aktualizacja wartości aktywów niefinansowych	0,00	0,00	11 509,10	11 509,10	0,00	0,00
Inne koszty operacyjne	105 940,78	106 436,26	2 825 373,33	3 031 843,23	24 996,06	25 101,71
Zysk/Strata na działalności operacyjnej (C+D-E)	2 351 902,08	3 630 391,23	-1 338 898,37	-3 284 978,80	554 916,38	856 183,96
Przychody finansowe (I+II+III+IV+V)	27 744,94	650 649,90	277 827,28	727 018,71	6 546,24	153 447,93
Dywidendy i udziały w zyskach, w tym:	0,00	0,00	0,00	0,00	0,00	0,00
a) od jednostek powiązanych, w tym :	0,00	0,00	0,00	0,00	0,00	0,00

	PLN	PLN	PLN	PLN	EUR	EUR
	01.10.2025-31.12.2025	01.01.2025-31.12.2025	01.10.2024-31.12.2024	01.01.2024-31.12.2024	01.10.25-31.12.2025	01.01.2025-31.12.2025
- w których jednostka posiada zaangażowanie w kapitale	0,00	0,00	0,00	0,00	0,00	0,00
b) od jednostek pozostałych, w tym:	0,00	0,00	0,00	0,00	0,00	0,00
- w których jednostka posiada zaangażowanie w kapitale	0,00	0,00	0,00	0,00	0,00	0,00
Odsetki uzyskane, w tym:	3 332,52	17 028,54	288 137,41	506 806,23	786,29	4 015,98
- od jednostek powiązanych	0,00	0,00	0,00	0,00	0,00	0,00
Zysk z tytułu rozchodu aktywów finansowych, w tym:	0,00	0,00	0,00	0,00	0,00	0,00
- w jednostkach powiązanych	0,00	0,00	0,00	0,00	0,00	0,00
Aktualizacja wartości aktywów finansowych	0,00	575 259,09	0,00	0,00	0,00	135 667,91
Inne	24 412,42	58 362,27	-10 310,13	220 212,48	5 759,96	13 764,04
Koszty finansowe (I+II+III+IV)	141 427,79	1 243 705,37	6 993 023,65	8 424 613,26	33 368,99	293 312,90
Odsetki, w tym:	140 027,71	665 605,50	-644 985,29	786 503,33	33 038,65	156 975,02
- dla jednostek powiązanych	0,00	0,00	0,00	0,00	0,00	0,00
Strata ze zbycia inwestycji	0,00	575 258,09	0,00	0,00	0,00	135 667,68
- od jednostek powiązanych	0,00	0,00	0,00	0,00	0,00	0,00
Aktualizacja wartości aktywów finansowych	0,00	0,00	7 637 944,18	7 637 944,18	0,00	0,00
Inne	1 400,08	2 841,78	64,76	165,75	330,34	670,20
Zysk (strata) ze sprzedaży całości lub udziałów jednostek podporządkowanych	0,00	0,00	0,00	0,00	0,00	0,00
Zysk (strata) z działalności gospodarczej (F+G-H+/-I)	2 238 219,23	3 037 335,76	-8 054 094,74	-10 982 573,35	528 093,63	716 318,98
Odpis wartości firmy	0,00	0,00	-1 767 742,88	0,00	0,00	0,00
Odpis wartości firmy -jednostki zależne	0,00	0,00	-1 767 742,88	0,00	0,00	0,00
Odpis wartości firmy -jednostki współzależne	0,00	0,00	0,00	0,00	0,00	0,00
Odpis ujemnej wartości firmy	0,00	0,00	0,00	0,00	0,00	0,00
Odpis ujemnej wartości firmy -jednostki zależne	0,00	0,00	0,00	0,00	0,00	0,00
Odpis ujemnej wartości firmy -jednostki współzależne	0,00	0,00	0,00	0,00	0,00	0,00
Zysk (strata) z udziałów w jednostkach podporządkowanych wycenianych metodą praw własności	0,00	0,00	0,00	0,00	0,00	0,00
Zysk/Strata brutto (J-K+L+/-M)	2 238 219,23	3 037 335,76	-6 286 351,86	-10 982 573,35	528 093,63	716 318,98
Podatek dochodowy	-20 758,00	480 235,00	-65,00	1 853,00	-4 897,72	113 257,63
Pozost obow zmniejszenia zysku (zwiększenie straty)	0,00	0,00	307 122,00	307 122,00	0,00	0,00
Zyski (straty) mniejszości	0,00	0,00	45 178,37	0,00	0,00	0,00
ZYSK/STRATA NETTO (N-O-P+/-R)	2 258 977,23	2 557 100,76	-6 638 587,23	-11 291 548,35	532 991,35	603 061,36

	PLN	PLN
	01.10.2025 - 31.12.2025	01.01.2025 - 31.12.2025
EBITDA	2 847 776,34	5 631 722,74
EBITDA %	56,64%	49,68%

3.3 Wybrane dane finansowe

Grupa Sygnis

SKONSOLIDOWANY BILANS - AKTYWA

	PLN	PLN	EUR	EUR
	31.12.2025	31.12.2024	31.12.2025	31.12.2024
A AKTYWA TRWAŁE (I+II+III+IV+V)	37 851 582,69	39 874 433,69	8 955 351,15	9 331 718,63
I Wartości niematerialne i prawne (1+2+3+4)	37 534 020,05	39 320 467,63	8 880 218,62	9 202 075,27
1 Koszty zakończonych prac rozwojowych	6 416 758,08	8 053 294,95	1 518 148,46	1 884 693,41
2 Wartość firmy	30 894 568,00	30 894 568,00	7 309 382,73	7 230 182,07
3 Inne wartości niematerialne i prawne	222 693,97	372 604,68	52 687,43	87 199,78
4 Zaliczki na poczet wartości niematerialnych i prawnych	0,00	0,00	0,00	0,00
II Wartość firmy jednostek podporządkowanych	0,00	0,00	0,00	0,00
1 Wartość firmy - jednostki zależne	0,00	0,00	0,00	0,00
2 Wartość firmny - jednostki współzależne	0,00	0,00	0,00	0,00
III Rzeczowe Aktywa Trwałe (1+2+3)	317 562,64	553 966,06	75 132,52	129 643,36
1 Środki trwałe	284 899,61	521 303,03	67 404,74	121 999,30
a) grunty (w tym prawo użytkowania wieczystego gruntu)	0,00	0,00	0,00	0,00
b) budynki, lokale i obiekty inżynierii lądowej i wodnej	0,00	0,00	0,00	0,00
c) urządzenia techniczne i maszyny	57 756,12	109 205,56	13 664,59	25 557,12
d) środki transportu	125 835,20	226 735,18	29 771,50	53 062,29
e) inne środki trwałe	101 308,29	185 362,29	23 968,65	43 379,89
2 Środki trwałe w budowie	0,00	0,00	0,00	0,00
3 Zaliczki na środki trwałe w budowie	32 663,03	32 663,03	7 727,79	7 644,05
IV Należności długoterminowe (1+2)	0,00	0,00	0,00	0,00
1 Od jednostek powiązanych	0,00	0,00	0,00	0,00
2 Od pozostałych jednostek, w których jednostka posiada zaangażowanie w kapitale	0,00	0,00	0,00	0,00
3 Od pozostałych jednostek		0,00	0,00	0,00
V Inwestycje długoterminowe	0,00	0,00	0,00	0,00
1 Nieruchomości	0,00	0,00	0,00	0,00
2 Wartości niematerialne i prawne	0,00	0,00	0,00	0,00
3 Długotrwałe aktywa finansowe	0,00	0,00	0,00	0,00
a) w jednostkach zależnych, współzależnych niewycenianych metodą konsolidacji pełnej lub metodą proporcjonalną	0,00	0,00	0,00	0,00
- udziały lub akcje	0,00	0,00	0,00	0,00
- inne papiery wartościowe	0,00	0,00	0,00	0,00
- udzielone pożyczki	0,00	0,00	0,00	0,00
- inne długoterminowe aktywa finansowe	0,00	0,00	0,00	0,00
b) w jednostkach zależnych, współzależnych i stowarzyszonych wycenianych metodą praw własności	0,00	0,00	0,00	0,00
- udziały lub akcje	0,00	0,00	0,00	0,00
- inne papiery wartościowe	0,00	0,00	0,00	0,00
- udzielone pożyczki	0,00	0,00	0,00	0,00
- inne długoterminowe aktywa finansowe	0,00	0,00	0,00	0,00

	PLN	PLN	EUR	EUR
	31.12.2025	31.12.2024	31.12.2025	31.12.2024
c) w pozostałych jednostkach, w których jednostka posiada zaangażowanie w kapitale	0,00	0,00	0,00	0,00
- udziały lub akcje	0,00	0,00	0,00	0,00
- inne papiery wartościowe	0,00	0,00	0,00	0,00
- udzielone pożyczki	0,00	0,00	0,00	0,00
- inne długoterminowe aktywa finansowe	0,00	0,00	0,00	0,00
d) w pozostałych jednostkach	0,00	0,00	0,00	0,00
- udziały lub akcje	0,00	0,00	0,00	0,00
- inne papiery wartościowe	0,00	0,00	0,00	0,00
- udzielone pożyczki	0,00	0,00	0,00	0,00
- inne długoterminowe aktywa finansowe	0,00	0,00	0,00	0,00
4 Inne inwestycje długoterminowe	0,00	0,00	0,00	0,00
VI Długoterminowe rozliczenia międzyokresowe	0,00	0,00	0,00	0,00
1 Aktywa z tytułu odroczonego podatku dochodowego	0,00	0,00	0,00	0,00
2 Inne rozliczenia międzyokresowe	0,00	0,00	0,00	0,00

3.3 Wybrane dane finansowe

Grupa Sygnis

SKONSOLIDOWANY BILANS - AKTYWA

	PLN	PLN	EUR	EUR
	31.12.2025	31.12.2024	31.12.2025	31.12.2024
B AKTYWA OBROTOWE (I+II+III+IV)	19 645 518,88	10 914 161,33	4 647 956,77	2 554 215,15
I Zapasy (1+2+3+4+5)	3 013 777,69	2 154 844,32	713 033,26	504 293,08
1 Materiały	249 965,26	249 965,26	59 139,58	58 498,77
2 Półprodukty i produkty w toku	13 875,48	13 875,48	3 282,82	3 247,25
3 Produkty gotowe	79 932,62	79 932,62	18 911,35	18 706,44
4 Towary	1 773 400,10	1 811 070,96	419 570,85	423 840,62
5 Zaliczki na dostawy	896 604,23	0,00	212 128,67	0,00
II Należności krótkoterminowe (1+2+3)	6 502 967,87	1 279 955,53	1 538 544,93	299 544,94
1 Należności od jednostek powiązanych	0,00	0,00	0,00	0,00
a) z tytułu dostaw i usług, o okresie spłaty:	0,00	0,00	0,00	0,00
- do 12 miesięcy	0,00	0,00	0,00	0,00
- powyżej 12 miesięcy	0,00	0,00	0,00	0,00
b) inne	0,00	0,00	0,00	0,00
2 Należności od jednostek powiązanych, w których jednostka posiada zaangażowanie w kapitale	0,00	0,00	0,00	0,00
a) z tytułu dostaw i usług, o okresie spłaty:	0,00	0,00	0,00	0,00
- do 12 miesięcy	0,00	0,00	0,00	0,00
- powyżej 12 miesięcy	0,00	0,00	0,00	0,00
b) inne	0,00	0,00	0,00	0,00
3 Należności od pozostałych jednostek	6 502 967,87	1 279 955,53	1 538 544,93	299 544,94
a) z tytułu dostaw i usług, o okresie spłaty:	5 571 198,58	536 358,89	1 318 096,52	125 522,79
- do 12 miesięcy	5 571 198,58	536 358,89	1 318 096,52	125 522,79
- powyżej 12 miesięcy	0,00	0,00	0,00	0,00
b) z tytułu podatków, dotacji, ceł, ubezpieczeń społecznych i zdrowotnych oraz innych tytułów publicznoprawnych	333 821,19	230 046,02	78 979,15	53 837,12
c) inne	464 493,10	380 095,62	109 894,98	88 952,87
d) dochodzone na drodze sądowej	133 455,00	133 455,00	31 574,28	31 232,16
III Inwestycje krótkoterminowe	1 780 188,43	506 570,10	421 176,91	118 551,39
1 Krótkoterminowe aktywa finansowe	1 780 188,43	506 570,10	421 176,91	118 551,39
a) w jednostkach zależnych i współzależnych	0,00	0,00	0,00	0,00
- udziały lub akcje	0,00	0,00	0,00	0,00
- inne papiery wartościowe	0,00	0,00	0,00	0,00
- udzielone pożyczki	0,00	0,00	0,00	0,00
- inne krótkoterminowe aktywa finansowe	0,00	0,00	0,00	0,00
b) w jednostkach stowarzyszonych	0,00	0,00	0,00	0,00
- udziały lub akcje	0,00	0,00	0,00	0,00
- inne papiery wartościowe	0,00	0,00	0,00	0,00
- udzielone pożyczki	0,00	0,00	0,00	0,00
- inne krótkoterminowe aktywa finansowe	0,00	0,00	0,00	0,00

	PLN	PLN	EUR	EUR
	31.12.2025	31.12.2024	31.12.2025	31.12.2024
c) w pozostałych jednostkach	336 541,89	355 110,08	79 622,85	83 105,57
- udziały lub akcje	0,00	0,00	0,00	0,00
- inne papiery wartościowe	0,00	0,00	0,00	0,00
- udzielone pożyczki	336 541,89	355 110,08	79 622,85	83 105,57
- inne krótkoterminowe aktywa finansowe	0,00	0,00	0,00	0,00
d) Środki pieniężne i inne aktywa pieniężne	1 443 646,54	151 460,02	341 554,06	35 445,83
- środki pieniężne w kasie i na rachunkach	1 443 646,54	151 460,02	341 554,06	35 445,83
- inne środki pieniężne	0,00	0,00	0,00	0,00
- inne aktywa pieniężne	0,00	0,00	0,00	0,00
2 Inne inwestycje krótkoterminowe	0,00	0,00	0,00	0,00
IV Krótkoterminowe rozliczenia międzyokresowe	8 348 584,89	6 972 791,38	1 975 201,67	1 631 825,74
C NALEŻNE WPŁATY NA KAPITAŁ (FUNDUSZ) PODSTAWOWY	0,00	0,00	0,00	0,00
D UDZIAŁY (AKCJE) WŁASNE	0,00	0,00	0,00	0,00
SUMA AKTYWÓW (A + B + C + D)	57 497 101,57	50 788 595,02	13 603 307,92	11 885 933,77

3.3 Wybrane dane finansowe

Grupa Sygnis

SKONSOLIDOWANY BILANS - PASywa

	PLN	PLN	EUR	EUR
	31.12.2025	31.12.2024	31.12.2025	31.12.2024
A KAPITAŁ (FUNDUSZ) WŁASNY (I+II+VI+VII)	31 806 738,13	26 561 635,27	7 525 194,15	6 216 156,16
I Kapitał (fundusz) podstawowy	5 485 509,40	5 048 586,00	1 297 823,22	1 181 508,54
II Kapitał (fundusz) zapasowy, w tym:	39 988 539,08	37 737 460,38	9 460 936,21	8 831 607,86
- nadwyżka wartości sprzedaży (wartości emisyjnej) nad wartością nominalną udziałów (akcji)	37 368 861,34	35 115 782,64	8 841 143,53	8 218 062,87
III Kapitał (fundusz) z aktualizacji wyceny, w tym:	0,00	0,00	0,00	0,00
- z tytułu aktualizacji wartości godziwej	0,00	0,00	0,00	0,00
IV Pozostałe kapitały (fundusze) rezerwowe, w tym:	0,00	0,00	0,00	0,00
- tworzone zgodnie z umową (statutem) spółki	0,00	0,00	0,00	0,00
- na udziały (akcje) własne	0,00	0,00	0,00	0,00
V Zysk (strata) z lat ubiegłych	-16 224 411,11	-4 932 862,76	-3 838 552,80	-1 154 426,11
VI Zysk (strata) netto	2 557 100,76	-11 291 548,35	604 987,52	-2 642 534,13
VII Odpisy z zysku netto w ciągu roku obrotowego (wielkość ujemna)	0,00	0,00	0,00	0,00
B KAPITAŁY MNIEJSZOŚCI	0,00	0,00	0,00	0,00
C UJEMNA WARTOŚĆ JEDNOSTEK PODPORZĄDKOWANYCH	0,00	0,00	0,00	0,00
I Ujemna wartość - jednostki zależne	0,00	0,00	0,00	0,00
II Ujemna wartość - jednostki współzależne	0,00	0,00	0,00	0,00
D ZOBOWIĄZANIA I REZERWY NA ZOBOWIĄZANIA (I+II+III+IV)	25 690 363,44	24 226 959,75	6 078 113,76	5 669 777,62
I Rezerwy na zobowiązania	920 737,21	453 835,21	217 838,32	106 209,97
1 Rezerwa z tytułu odroczonego podatku dochodowego	795 422,00	328 520,00	188 189,84	76 882,75
2 Rezerwa na świadczenia emerytalne i podobne	125 315,21	125 315,21	29 648,48	29 327,22
- długoterminowa	0,00	0,00	0,00	0,00
- krótkoterminowa	125 315,21	125 315,21	29 648,48	29 327,22
3 Pozostałe rezerwy	0,00	0,00	0,00	0,00
- długoterminowe	0,00	0,00	0,00	0,00
- krótkoterminowe	0,00	0,00	0,00	0,00
II Zobowiązania długoterminowe	97 116,29	250 992,09	22 976,86	58 739,08
1 Wobec jednostek powiązanych	0,00	0,00	0,00	0,00
2 Wobec pozostałych jednostek, w których jednostka posiada zaangażowanie w kapitale	0,00	0,00	0,00	0,00
3 Wobec pozostałych jednostek	97 116,29	250 992,09	22 976,86	58 739,08
a) Kredyty i pożyczki	0,00	0,00	0,00	0,00
b) Z tytułu emisji dłużnych papierów wartościowych	0,00	0,00	0,00	0,00
c) Inne zobowiązania finansowe	97 116,29	250 992,09	22 976,86	58 739,08
d) zobowiązania wekslowe	0,00	0,00	0,00	0,00
e) inne	0,00	0,00	0,00	0,00
III Zobowiązania krótkoterminowe	15 812 476,94	15 945 307,90	3 741 092,80	3 731 642,38
1 Zobowiązania wobec jednostek powiązanych	0,00	0,00	0,00	0,00
a) Z tytułu dostaw i usług, o okresie wymagalności:	0,00	0,00	0,00	0,00
- do 12 miesięcy	0,00	0,00	0,00	0,00
- powyżej 12 miesięcy	0,00	0,00	0,00	0,00

	PLN	PLN	EUR	EUR
	31.12.2025	31.12.2024	31.12.2025	31.12.2024
b) inne	0,00	0,00	0,00	0,00
2 Zobowiązania wobec pozostałych jednostek, w których jednostka posiada zaangażowanie w kapitale	0,00	0,00	0,00	0,00
a) Z tytułu dostaw i usług, o okresie wymagalności:	0,00	0,00	0,00	0,00
- do 12 miesięcy	0,00	0,00	0,00	0,00
- powyżej 12 miesięcy	0,00	0,00	0,00	0,00
b) inne	0,00	0,00	0,00	0,00
3 Zobowiązania wobec pozostałych jednostek	15 812 476,94	15 945 307,90	3 741 092,80	3 731 642,38
a) Kredyty i pożyczki	4 489 349,14	4 803 805,41	1 062 140,47	1 124 223,12
b) Z tytułu emisji dłużnych papierów wartościowych	0,00	0,00	0,00	0,00
c) Inne zobowiązania finansowe	169 388,46	136 991,51	40 075,82	32 059,80
d) Z tytułu dostaw i usług, o okresie wymagalności:	4 265 153,87	8 977 493,73	1 009 097,85	2 100 981,45
- do 12 miesięcy	4 265 153,87	8 977 493,73	1 009 097,85	2 100 981,45
- powyżej 12 miesięcy	0,00	0,00	0,00	0,00
e) Zaliczki otrzymane na dostawy	0,00	0,00	0,00	0,00
f) Zobowiązania wekslowe	0,00	0,00	0,00	0,00
g) z tytułu podatków, ceł, ubezpieczeń społecznych i zdrowotnych oraz innych tytułów publicznoprawnych	1 776 669,40	894 353,15	420 344,33	209 303,33
h) Z tytułu wynagrodzeń	826 920,58	1 055 360,45	195 642,13	246 983,49
i) inne	4 284 995,49	77 303,65	1 013 792,20	18 091,19
4 Fundusze specjalne	0,00	0,00	0,00	0,00
IV Rozliczenia międzyokresowe	8 860 033,00	7 576 824,55	2 096 205,79	1 773 186,18
1 Ujemna wartość firmy	0,00	0,00	0,00	0,00
2 Inne rozliczenia międzyokresowe	8 860 033,00	7 576 824,55	2 096 205,79	1 773 186,18
- długoterminowe	7 689 626,76	7 498 390,12	1 819 297,98	1 754 830,36
- krótkoterminowe	1 170 406,24	78 434,43	276 907,81	18 355,82
SUMA PASYWÓW (A + B)	57 497 101,57	50 788 595,02	13 603 307,92	11 885 933,77
SUMA KONTROLNA (AKTYWA - PASywa)	0,00	0,00	0,00	0,00

DANE KADROWE

	31.12.2025	31.12.2025	31.12.2025	31.12.2025
PRZECIĘTNA LICZBA ZATRUDNIONYCH	SYGNIS SA	SYGLASS Sp. z o.o.	DEPO Industry Sp. z o.o.	Sygnis Tech Sp. z o.o.
Przeciętne zatrudnienie w przeliczeniu na pełne etaty	11,20	2,63	0	0
PRACUJĄCY W OSOBACH				
Stan zatrudnienia w osobach na ostatni dzień okresu	11	5	0	0

3.3 Wybrane dane finansowe

Grupa Sygnis

SKONSOLIDOWANY RACHUNEK PRZEPŁYWÓW PIENIĘŻNYCH

	PLN	PLN	PLN	PLN	EUR	EUR
	01.10.2025-31.12.2025	01.01.2025-31.12.2025	01.10.2024-31.12.2024	01.01.2024-31.12.2024	01.10.2025-31.12.2025	01.01.2025-31.12.2025
Przepływy środków pieniężnych z działalności operacyjnej						
Zysk(strata) netto	2 258 977,23	2 557 100,76	-6 638 587,23	-11 291 548,35	532 991,35	603 061,36
Korekty razem	-1 198 685,33	-2 920 461,68	6 431 812,40	9 769 847,59	-282 822,20	-688 755,64
Zyski (straty) mniejszości	0,00		45 178,37	0,00	0,00	0,00
Zysk (strata) z udziałów (akcji) w jednostkach wycenianych metodą praw własności	0,00	0,00	0,00	0,00	0,00	0,00
Amortyzacja	495 874,26	2 001 331,51	71 152,56	605 915,43	116 998,39	471 989,88
Odpisy wartości firmy	0,00		-1 767 742,88	0,00	0,00	0,00
Odpisy ujemnej wartości firmy	0,00	0,00	0,00	0,00	0,00	0,00
Zyski (straty) z tytułu różnic kursowych	0,00	0,00	0,00	0,00	0,00	0,00
Odsetki i udziały w zyskach (dywidendy)	110 555,20	613 003,88	-1 743 683,75	-530 867,60	26 084,80	144 569,57
Zysk (strata) z działalności inwestycyjnej	1,00	13 087,65	0,00	-34 315,41	0,24	3 086,56
Zmiana stanu rezerw	-34 091,00	466 902,00	453 835,21	200 505,05	-8 043,56	110 113,20
Zmiana stanu zapasów	-875 887,09	-862 571,74	1 550 407,92	2 189 460,99	-206 660,00	-203 427,14
Zmiana stanu należności	-3 585 042,28	-5 223 012,34	3 683 536,86	213 783,59	-845 867,98	-1 231 784,43
Zmiana stanu zobowiązań krótkoterminowych, z wyjątkiem pożyczek i kredytów	192 028,74	155 666,05	147 006,33	1 995 835,45	45 307,96	36 711,96
Zmiana stanu rozliczeń międzyokresowych	2 493 797,84	-88 946,69	164 084,25	1 369 330,30	588 395,78	-20 977,00
Inne korekty	4 078,00	4 078,00	3 828 037,53	3 760 199,79	962,18	961,75
Przepływy pieniężne netto z działalności operacyjnej (I+/-II)	1 060 291,90	-363 360,92	-206 774,83	-1 521 700,76	250 169,15	-85 694,29
Przepływy środków pieniężne netto z działalności inwestycyjnej	0,00	0,00	0,00	0,00	0,00	0,00
Wpływy	0,00	579,00	155 903,94	312 442,51	0,00	136,55
Zbycie wartości niematerialnych i prawnych oraz rzeczowych aktywów trwałych	0,00	579,00	0,00	112 038,57	0,00	136,55
Zbycie inwestycji w nieruchomości oraz wartości niematerialne i prawne	0,00	0,00	0,00	0,00	0,00	0,00
Z aktywów finansowych, w tym:	0,00	0,00	0,00	0,00	0,00	0,00
w jednostkach wycenianych metodą praw własności	0,00	0,00	0,00	0,00	0,00	0,00
w pozostałych jednostkach	0,00	0,00	0,00	0,00	0,00	0,00
-zbycie aktywów finansowych	0,00	0,00	0,00	0,00	0,00	0,00
-dywidendy i udziały w zyskach	0,00	0,00	0,00	0,00	0,00	0,00
-spłata udzielonych pożyczek długoterminowych	0,00	0,00	0,00	0,00	0,00	0,00
-odsetki	0,00	0,00	0,00	0,00	0,00	0,00
-inne wpływy z aktywów finansowych	0,00	0,00	0,00	0,00	0,00	0,00
Inne wpływy inwestycyjne	0,00	0,00	155 903,94	200 403,94	0,00	0,00

	PLN	PLN	PLN	PLN	EUR	EUR
	01.10.2025-31.12.2025	01.01.2025-31.12.2025	01.10.2024-31.12.2024	01.01.2024-31.12.2024	01.10.2025-31.12.2025	01.01.2025-31.12.2025
Wydatki	0,00	0,00	95 341,26	126 650,54	0,00	0,00
Nabycie wartości niematerialnych i prawnych oraz rzeczowych aktywów trwałych	0,00	0,00	94 741,26	113 003,54	0,00	0,00
Inwestycje w nieruchomości oraz wartości niematerialne i prawne	0,00	0,00	0,00	0,00	0,00	0,00
Na aktywa finansowe, w tym:	0,00	0,00	600,00	13 647,00	0,00	0,00
w jednostkach powiązanych	0,00	0,00	0,00		0,00	0,00
w pozostałych jednostkach	0,00	0,00	600,00	13 647,00	0,00	0,00
-nabycie aktywów finansowych	0,00	0,00	0,00	0,00	0,00	0,00
-udzielone pożyczki długoterminowe	0,00	0,00	600,00	13 647,00	0,00	0,00
Dywidendy i inne udziały w zyskach wypłacane udziałowcom (akcjonariuszom) mniejszościowym	0,00	0,00	0,00	0,00	0,00	0,00
Inne wydatki inwestycyjne	0,00	0,00	0,00	0,00	0,00	0,00
Przepływy pieniężne netto z działalności inwestycyjnej (I-II)	0,00	579,00	60 562,68	185 791,97	0,00	136,55
Przepływy środków pieniężnych z działalności finansowej	0,00	0,00	0,00	0,00	0,00	0,00
Wpływy	-1 934,06	3 478 988,35	108 677,94	2 278 187,00	-456,33	820 477,42
Wpływy netto z wydania udziałów (emisji akcji) i innych instrumentów kapitałowych oraz dopłat do kapitału	0,00	2 690 002,10	40 000,00	40 000,00	0,00	634 404,53
Kredyty i pożyczki	0,00	750 000,00	68 677,94	2 238 187,00	0,00	176 878,45
Emisja dłużnych papierów wartościowych	0,00	0,00	0,00	0,00	0,00	0,00
Inne wpływy finansowe (otrzymane dotacje)	-1 934,06	38 986,25	0,00	0,00	-456,33	9 194,44
Wydatki	70 420,61	1 824 019,91	-72 574,36	1 136 351,66	16 615,30	430 173,08
Na nabycie udziałów (akcji własnych)	0,00	0,00	0,00	0,00	0,00	0,00
Dywidendy i inne wypłaty na rzecz właścicieli, wydatki z tytułu podziału zysku	0,00	0,00	0,00	0,00	0,00	0,00
Inne niż wypłaty na rzecz właścicieli wydatki z tytułu zysku	0,00	0,00	0,00	0,00	0,00	0,00
Spłata kredytów i pożyczek	44 234,35	1 682 837,48	-101 174,39	505 197,78	10 436,81	396 876,91
Wykup dłużnych papierów wartościowych	0,00	0,00	0,00	0,00	0,00	0,00
Z tytułu innych zobowiązań finansowych	0,00	0,00	0,00	0,00	0,00	0,00
Płatności zobowiązań z tytułu umów leasingu finansowego	6 482,68	121 478,85	21 221,39	345 757,95	1 529,55	28 649,32
Odsetki	19 703,58	19 703,58	7 378,64	285 395,93	4 648,93	4 646,85
Inne wpływy finansowe	0,00	0,00	0,00	0,00	0,00	0,00
Przepływy pieniężne netto z działalności finansowej (I-II)	-72 354,67	1 654 968,44	181 252,30	1 141 835,34	-17 071,63	390 304,33
Przepływy pieniężne netto razem(A. III+/-B.III+/-C.III)	987 937,23	1 292 186,52	35 040,15	-194 073,45	233 097,52	304 746,60
Bilansowa zmiana stanu środków pieniężnych z tytułu różnic kursowych	987 937,23	1 292 186,52	35 040,15	-194 073,45	233 097,52	304 746,60
- zmiana stanu środków pieniężnych z tytułu różnic kursowych	0,00	0,00	0,00	0,00	0,00	0,00
Środki pieniężne na początek okresu	455 709,31	151 460,02	116 419,87	345 533,47	107 521,72	35 720,02
Środki pieniężne na koniec okresu(F+/-D), w tym:	1 443 646,54	1 443 646,54	151 460,02	151 460,02	340 619,24	340 466,61
- o ograniczonej możliwości dysponowania	0,00	0,00	0,00	0,00	0,00	0,00

3.3 Wybrane dane finansowe

Grupa Sygnis

ZESTAWIENIE ZMIAN W KAPITALE WŁASNYM

	PLN	PLN	PLN	PLN	EUR	EUR
	01.10.2025-31.12.2025	01.01.2025-31.12.2025	01.10.2024-31.12.2024	01.01.2024-31.12.2024	01.10.2025-31.12.2025	01.01.2025-31.12.2025
Kapitał (fundusz) własny na początek okresu	26 859 758,80	26 561 635,27	33 200 222,50	40 202 021,97	6 354 782,41	6 284 249,01
- korekty błędów podstawowych	0,00	0,00	0,00	0,00	0,00	0,00
Kapitał (fundusz) własny na początek okresu, po korektach	26 859 758,80	26 561 635,27	33 200 222,50	40 202 021,97	6 354 782,41	6 284 249,01
Kapitał (fundusz) podstawowy na początek okresu	5 048 586,00	5 048 586,00	5 048 586,00	5 048 586,00	1 194 450,99	1 194 450,99
Zmiany kapitału (funduszu) podstawowego	436 923,40	436 923,40	0,00	0,00	103 372,23	103 372,23
zwiększenie z tytułu	436 923,40	436 923,40	0,00	0,00	103 372,23	103 372,23
-wydania udziałów / emisji akcji	436 923,40	436 923,40	0,00	0,00	103 372,23	103 372,23
- dopłaty do kapitału zapasowego	0,00	0,00	0,00	0,00	0,00	0,00
zmniejszenie z tytułu	0,00	0,00	0,00	0,00	0,00	0,00
-umorzenia udziałów / akcji	0,00	0,00	0,00	0,00	0,00	0,00
-[]	0,00	0,00	0,00	0,00	0,00	0,00
Kapitał (fundusz) podstawowy na koniec okresu	5 485 509,40	5 485 509,40	5 048 586,00	5 048 586,00	1 297 823,22	1 297 823,22
Kapitał (fundusz) zapasowy na początek okresu	37 737 460,38	37 737 460,38	37 737 460,38	37 003 147,52	8 928 350,81	8 928 350,81
Zmiany kapitału (funduszu) zapasowego	2 251 078,70	2 251 078,70	0,00	734 312,86	532 585,40	532 585,40
zwiększenie z tytułu	2 253 078,70	2 253 078,70	0,00	734 312,86	533 058,58	533 058,58
emisji akcji powyżej wartości nominalnej	2 253 078,70	2 253 078,70	0,00	0,00	533 058,58	533 058,58
z podziału zysku (ustawowo)	0,00	0,00	0,00	0,00	0,00	0,00
z podziału zysku z korekty wyniku lat ubiegłych	0,00	0,00	0,00	0,00	0,00	0,00
z tyt korekt konsolidacyjnych kapitał mniejszości	0,00	0,00	0,00	734 312,86	0,00	0,00
zmniejszenie z tytułu	2 000,00	2 000,00	0,00	0,00	473,18	473,18
pokrycia straty	2 000,00	2 000,00	0,00	0,00	473,18	473,18
z tyt korekt konsolidacyjnych kapitał mniejszości	0,00	0,00	0,00	0,00	0,00	0,00
Stan kapitału (funduszu) zapasowego na koniec okresu	39 988 539,08	39 988 539,08	37 737 460,38	37 737 460,38	9 460 936,21	9 460 936,21
Kapitał (fundusz) z aktualizacji wyceny na początek okresu	0,00	0,00	0,00	0,00	0,00	0,00
Zmiana kapitału (funduszu) z aktualizacji wyceny	0,00	0,00	0,00	0,00	0,00	0,00
zwiększenie z tytułu	0,00	0,00	0,00	0,00	0,00	0,00
bieżąca aktualizacja wyceny	0,00	0,00	0,00	0,00	0,00	0,00
zmniejszenie z tytułu	0,00	0,00	0,00	0,00	0,00	0,00
zbycie środków trwałych	0,00	0,00	0,00	0,00	0,00	0,00
Kapitał (fundusz) z aktualizacji wyceny na koniec okresu	0,00	0,00	0,00	0,00	0,00	0,00
Pozostałe kapitały (fundusze) rezerwowe na początek okresu	0,00	0,00	0,00	0,00	0,00	0,00
Zmiany pozostałych kapitałów (funduszy) rezerwowych	0,00	0,00	0,00	0,00	0,00	0,00
zwiększenie z tytułu	0,00	0,00	0,00	0,00	0,00	0,00
-[]	0,00	0,00	0,00	0,00	0,00	0,00
zmniejszenie z tytułu	0,00	0,00	0,00	0,00	0,00	0,00

	PLN	PLN	PLN	PLN	EUR	EUR
	01.10.2025-31.12.2025	01.01.2025-31.12.2025	01.10.2024-31.12.2024	01.01.2024-31.12.2024	01.10.2025-31.12.2025	01.01.2025-31.12.2025
Pozostałe kapitały (fundusze) rezerwowe na koniec okresu	0,00	0,00	0,00	0,00	0,00	0,00
Różnice kursowe z przeliczenia	0,00	0,00	0,00	0,00	0,00	0,00
Zysk/(strata) z lat ubiegłych na początek okresu	-16 224 411,11	-4 932 862,76	-4 932 862,76	-1 849 711,55	-3 838 552,80	-1 167 071,89
Zysk z lat ubiegłych na początek okresu	0,00	0,00	0,00	5 808 571,37	0,00	0,00
-korekty błędów podstawowych	0,00	0,00	0,00	0,00	0,00	0,00
-zmiana zasad rachunkowości	0,00	0,00	0,00	0,00	0,00	0,00
Zysk z lat ubiegłych na początek okresu, po korektach	0,00	0,00	0,00	5 808 571,37	0,00	0,00
zwiększenie z tytułu	0,00	0,00	0,00	0,00	0,00	0,00
wypracowany zysk	0,00	0,00	0,00	0,00	0,00	0,00
zmniejszenie z tytułu	0,00	0,00	0,00	5 808 571,37	0,00	0,00
przeniesienie na kapitał zapasowy	0,00	0,00	0,00	5 808 571,37	0,00	0,00
Zysk z lat ubiegłych na koniec okresu	0,00	0,00	0,00	0,00	0,00	0,00
Strata z lat ubiegłych na początek okresu	16 224 411,11	4 932 862,76	4 932 862,76	7 658 282,92	3 838 552,80	1 167 071,89
-korekty błędów podstawowych	0,00	0,00	0,00	0,00	0,00	0,00
-zmiana zasad rachunkowości	0,00	0,00	0,00	0,00	0,00	0,00
Strata z lat ubiegłych na początek okresu po korektach	16 224 411,11	4 932 862,76	4 932 862,76	7 658 282,92	3 838 552,80	1 167 071,89
zwiększenie z tytułu	0,00	11 291 548,35	4 652 961,12	0,00	0,00	2 671 480,91
- przeniesienia straty z lat ubiegłych do pokrycia	0,00	11 291 548,35	4 652 961,12	0,00	0,00	2 671 480,91
-[]	0,00	0,00	0,00	0,00	0,00	0,00
zmniejszenie z tytułu	298 123,53	0,00	0,00	2 725 420,16	70 533,40	0,00
- przeniesienia zysku z lat ubiegłych do pokrycia	298 123,53	0,00	0,00	0,00	70 533,40	0,00
- korekta wyniku lat ubiegłych	0,00	0,00	0,00	2 725 420,16	0,00	0,00
Strata z lat ubiegłych na koniec okresu	15 926 287,58	16 224 411,11	9 585 823,88	4 932 862,76	3 768 019,40	3 838 552,80
Zysk/(strata) z lat ubiegłych na koniec okresu	-15 926 287,58	-16 224 411,11	-9 585 823,88	-4 932 862,76	-3 768 019,40	-3 838 552,80
Wynik netto	2 258 977,23	2 557 100,76	-6 638 587,23	-11 291 548,35	534 454,12	604 987,52
zysk netto	2 258 977,23	2 557 100,76	0,00	0,00	534 454,12	604 987,52
strata netto	0,00	0,00	6 638 587,23	11 291 548,35	0,00	0,00
odpisy z zysku	0,00	0,00	0,00	0,00	0,00	0,00
Kapitał (fundusz) własny na koniec okresu	31 806 738,13	31 806 738,13	26 561 635,27	26 561 635,27	7 525 194,15	7 525 194,15
Kapitał (fundusz) własny, po uwzględnieniu proponowanego podziału zysku	31 806 738,13	31 806 738,13	26 561 635,27	26 561 635,27	7 525 194,15	7 525 194,15

*

Wybrane dane finansowe prezentowane powyżej przeliczone na walutę Euro w następujący sposób: pozycje bilansowe przeliczone według kursu średniego ogłoszonego przez Narodowy Bank Polski, obowiązującego na dzień bilansowy. Kurs ten wyniósł na dzień 31 grudnia 2025 roku 1 EUR = 4,2267 PLN, natomiast średnia za Q4 w 2025 roku 1 EUR = 4,2383 PLN.

Pozycje dotyczące rachunku zysków i strat oraz rachunku przepływów pieniężnych przeliczone według kursu stanowiącego średnią arytmetyczną średnich kursów ogłaszanych przez Narodowy Bank Polski obowiązujących na ostatni dzień każdego miesiąca.

3.4 Przyjęte zasady rachunkowości

Przychody i koszty

Przychody i koszty są ujmowane zgodnie z zasadą memoriału, tj. w roku obrotowym, którego dotyczą, niezależnie od terminu otrzymania lub dokonania płatności. Spółka prowadzi ewidencję kosztów w układzie rodzajowym oraz sporządza rachunek zysków i strat w wariantach porównawczym.

Przychody ze sprzedaży

Przychody ze sprzedaży są uznawane w momencie dostarczenia towaru, jeżeli jednostka przekazała znaczące ryzyko i korzyści wynikające z praw własności do towarów lub w momencie wykonania usługi. Sprzedaż wykazuje się w wartości netto, tj. bez uwzględnienia podatku od towarów i usług oraz po uwzględnieniu wszelkich udzielonych rabatów.

Przychody z tytułu dotacji, dotyczące kosztów poniesionych, ujmuje się zgodnie z zasadą współmierności w momencie ich przyznania. W celu zapewnienia identyfikacji operacji gospodarczych odzwierciedlających pomoc unijną, ich agregację oraz sposób wprowadzenia do katalogu kosztów kwalifikujących się do współfinansowania ze środków unijnych ustala się wykaz kont księgi głównej, przyjęte zasady kwalifikacji zdarzeń oraz inne powiązania z kontami księgi głównej dla potrzeb prowadzenia wyodrębnionej ewidencji księgowej rozliczania środków unijnych realizowanych projektów współfinansowanych z funduszy strukturalnych i innych środków europejskich. Konta księgowe określone do prowadzenia wyodrębnionej ewidencji środków finansowych, przychodów i kosztów realizowanych projektów unijnych wyodrębnione są w planie kont. Dotacje środków unijnych i koszty innych przedsięwzięć niż budowa i ulepszenie środków trwałych ewidencjonuje się i rozlicza jako pozostałe przychody i koszty działalności operacyjnej na kontach zespołu „2”, „4”, „5” i „7”.

Do rozliczenia dotacji w przychody stosuje się metodę przychodową opisaną w Międzynarodowym Standardzie Rachunkowości nr 20 „Dotacje rządowe”, z którego wynika, że dotacje ujmuje się w systematyczny sposób jako przychód w poszczególnych okresach sprawozdawczych w taki sposób, aby zapewnić ich współmierność z odnośnymi kosztami. Jeżeli dotacja ze środków unijnych jest formą rekompensaty za już poniesione koszty lub straty księguje się ją jako przychód należny do równowartości poniesionych kosztów na koniec

okresu sprawozdawczego na podstawie zawartej umowy na realizację projektu ze środków unijnych.

Przychody odsetkowe

Przychody odsetkowe są ujmowane metodą memoriałową przy zastosowaniu stopy procentowej wynikającej z umowy pożyczki, która jest zbliżona do stopy efektywnej.

Wartości niematerialne i prawne

Wartości niematerialne i prawne ujmuje się w księgach według cen ich nabycia lub kosztów poniesionych na ich wytworzenie i umarza metodą liniową przy zastosowaniu następujących stawek amortyzacyjnych:

- Koszty zakończonych prac rozwojowych 20%
- Oprogramowanie 30%

Poprawność stosowanych okresów i stawek amortyzacji wartości niematerialnych i prawnych jest przez jednostkę weryfikowana powodując odpowiednią korektę dokonywanych w następnych latach odpisów amortyzacyjnych.

Koszty zakończonych prac rozwojowych prowadzonych przez jednostkę na własne potrzeby poniesione przed podjęciem produkcji lub zastosowaniem technologii, zaliczane są do wartości niematerialnych i prawnych, jeżeli spełnione są warunki określone w Ustawie.

Wartość początkową środków trwałych ujmuje się w księgach według cen nabycia lub kosztów wytworzenia, pomniejszonych o odpisy amortyzacyjne, a także o odpisy z tytułu trwałej utraty ich wartości.

Cena nabycia i koszt wytworzenia środków trwałych oraz środków trwałych w budowie obejmuje ogół ich kosztów poniesionych przez jednostkę za okres budowy, montażu, przystosowania i ulepszenia do dnia przyjęcia do użytkowania, w tym również koszt obsługi zobowiązań zaciągniętych w celu ich finansowania i związane z nimi różnice kursowe, pomniejszony o przychody z tego tytułu.

Wartość początkową stanowiącą cenę nabycia lub koszt wytworzenia środka trwałego powiększają koszty jego ulepszenia, polegającego na przebudowie, rozbudowie, modernizacji lub rekonstrukcji, powodującego, że wartość użytkowa tego środka po zakończeniu ulepszenia przewyższa posiadaną przy przyjęciu do użytkowania wartość użytkową.

Spółka dokonuje kwalifikacji umów leasingowych według zasad określonych w przepisach podatkowych Art.3 ust 4 ustawy o rachunkowości.

Rozliczenia międzyokresowe

Spółka dokonuje czynnych rozliczeń międzyokresowych kosztów, jeżeli dotyczą one przyszłych okresów sprawozdawczych.

Bierne rozliczenia międzyokresowe kosztów dokonywane są w wysokości prawdopodobnych zobowiązań przypadających na bieżący okres sprawozdawczy.

Rezerwy na zobowiązania

Rezerwy stanowią zobowiązania, których termin wymagalności lub kwota nie są pewne.

Podatek dochodowy

Podatek dochodowy wykazany w rachunku zysków i strat obejmuje część bieżącą i część odroczoną.

Bieżące zobowiązanie z tytułu podatku dochodowego jest naliczane zgodnie z przepisami podatkowymi. Wykazywana w rachunku zysków i strat część odroczona stanowi różnicę pomiędzy stanem rezerw i aktywów z tytułu podatku odroczonego na koniec i na początek okresu sprawozdawczego.

Rezerwę i aktywa z tytułu odroczonego podatku dochodowego, dotyczące operacji rozliczanych z kapitałem własnym, odnosi się na kapitał własny.

Aktywa z tytułu odroczonego podatku dochodowego ustala się w wysokości kwoty przewidzianej w przyszłości do odliczenia od podatku dochodowego, w związku z ujemnymi różnicami przejściowymi, które spowodują w przyszłości zmniejszenie podstawy obliczenia podatku dochodowego oraz straty podatkowej możliwej do odliczenia, ustalonej przy uwzględnieniu zasady ostrożności.

Rezerwę z tytułu odroczonego podatku dochodowego tworzy się w wysokości kwoty podatku dochodowego, wymagającej w przyszłości zapłaty, w związku z występowaniem dodatnich różnic przejściowych, to jest różnic, które spowodują zwiększenie podstawy obliczenia podatku dochodowego w przyszłości.

Wysokość rezerwy i aktywów z tytułu odroczonego podatku dochodowego ustala się przy uwzględnieniu stawek podatku dochodowego obowiązujących

w roku powstania obowiązku podatkowego. Rezerwa i aktywa z tytułu odroczonego podatku dochodowego nie są kompensowane dla potrzeb prezentacji w sprawozdaniu finansowym.

Różnice kursowe

Różnice kursowe wynikające z wyceny na dzień bilansowy aktywów i pasywów wyrażonych w walutach obcych, z wyjątkiem inwestycji długoterminowych, oraz powstałe w związku z zapłatą należności i zobowiązań w walutach obcych, jak również przy sprzedaży walut, zalicza się odpowiednio do przychodów lub kosztów finansowych, a w uzasadnionych przypadkach - do kosztu wytworzenia produktów lub ceny nabycia towarów, a także ceny nabycia lub kosztu wytworzenia środków trwałych, środków trwałych w budowie lub wartości niematerialnych i prawnych.

Instrumenty finansowe

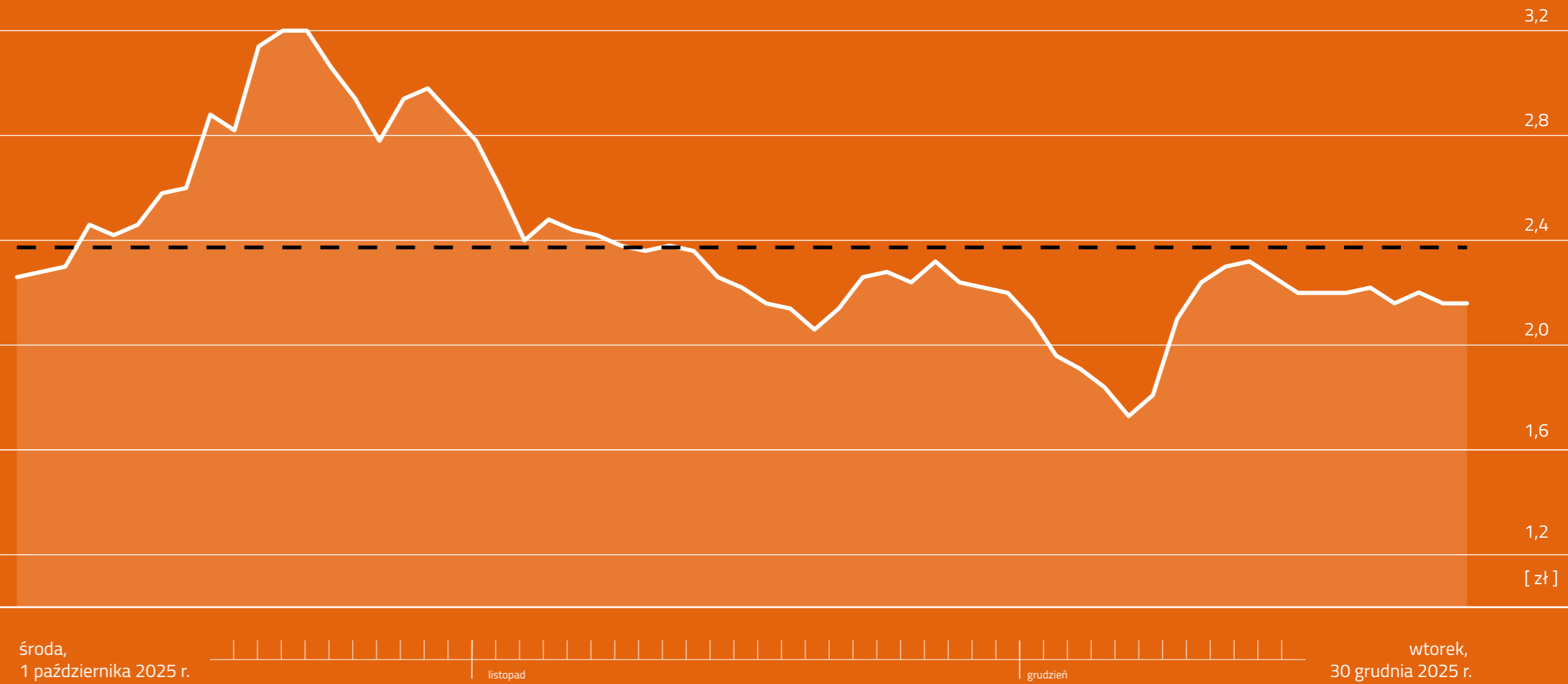
Instrumenty finansowe ujmowane są oraz wyceniane zgodnie z Rozporządzeniem Ministra Finansów z dnia 12 grudnia 2001 r. w sprawie szczegółowych zasad uznawania, metod wyceny, zakresu ujawniania i sposobu prezentacji instrumentów finansowych. Zasady wyceny i ujawniania aktywów finansowych opisane w poniższej nocie nie dotyczą instrumentów finansowych wyłączonych z Rozporządzenia w tym w szczególności udziałów i akcji w jednostkach podporządkowanych, praw i zobowiązań wynikających z umów leasingowych i ubezpieczeniowych, należności i zobowiązań z tytułu dostaw i usług oraz instrumentów finansowych wyemitowanych przez Spółkę stanowiących jej instrumenty kapitałowe

Zasady ujmowania i wyceny instrumentów finansowych

Aktywa finansowe wprowadza się do ksiąg rachunkowych na dzień zawarcia kontraktu w cenie nabycia, to jest w wartości godziwej poniesionych wydatków lub przekazanych w zamian innych składników majątkowych, zaś zobowiązania finansowe w wartości godziwej uzyskanej kwoty lub wartości otrzymanych innych składników majątkowych. Przy ustalaniu wartości godziwej na ten dzień uwzględnia się poniesione przez Spółkę koszty transakcji. Transakcje kupna i sprzedaży instrumentów finansowych dokonane w obrocie regulowanym wprowadza się do ksiąg rachunkowych w dniu ich zawarcia.

Sygnis Spółka Akcyjna – notowania Q4 2025

rynek notowań:	New Connect
minimum:	1,5400 zł (25-12-05)
maksimum:	3,8000 zł (25-10-15)
średni:	2,3867 zł
wolumen obrotu:	8,835 mln szt.
średni wolumen:	144 828 szt.
wartość obrotu:	22,971 mln zł
średnie obroty:	376 568,7352 zł
kapitalizacja:	23 930 297,64 zł



Akcjonariusz	Udział	Liczba akcji	Liczba głosów
13 lutego 2026 r.			
Anastazja i Andrzej Burgs	45,51%	12 481 639	12 481 639
w tym:			
Anastazja Burgs	4,75%	1 302 476	1 302 476
Andrzej Burgs	40,76%	11 179 163	11 179 163
Warsaw Equity ASI sp. z o.o.*	8,47%	2 322 501	2 322 501
January Ciszewski	6,25%	1 715 000	1 715 000
RAZEM:	60,23%	16 519 140	16 519 140
Free float:	39,77%	10 908 407	10 908 407

* z podmiotami zależnymi

Carbon vs. coal – czyli burzenie mitów o węglu



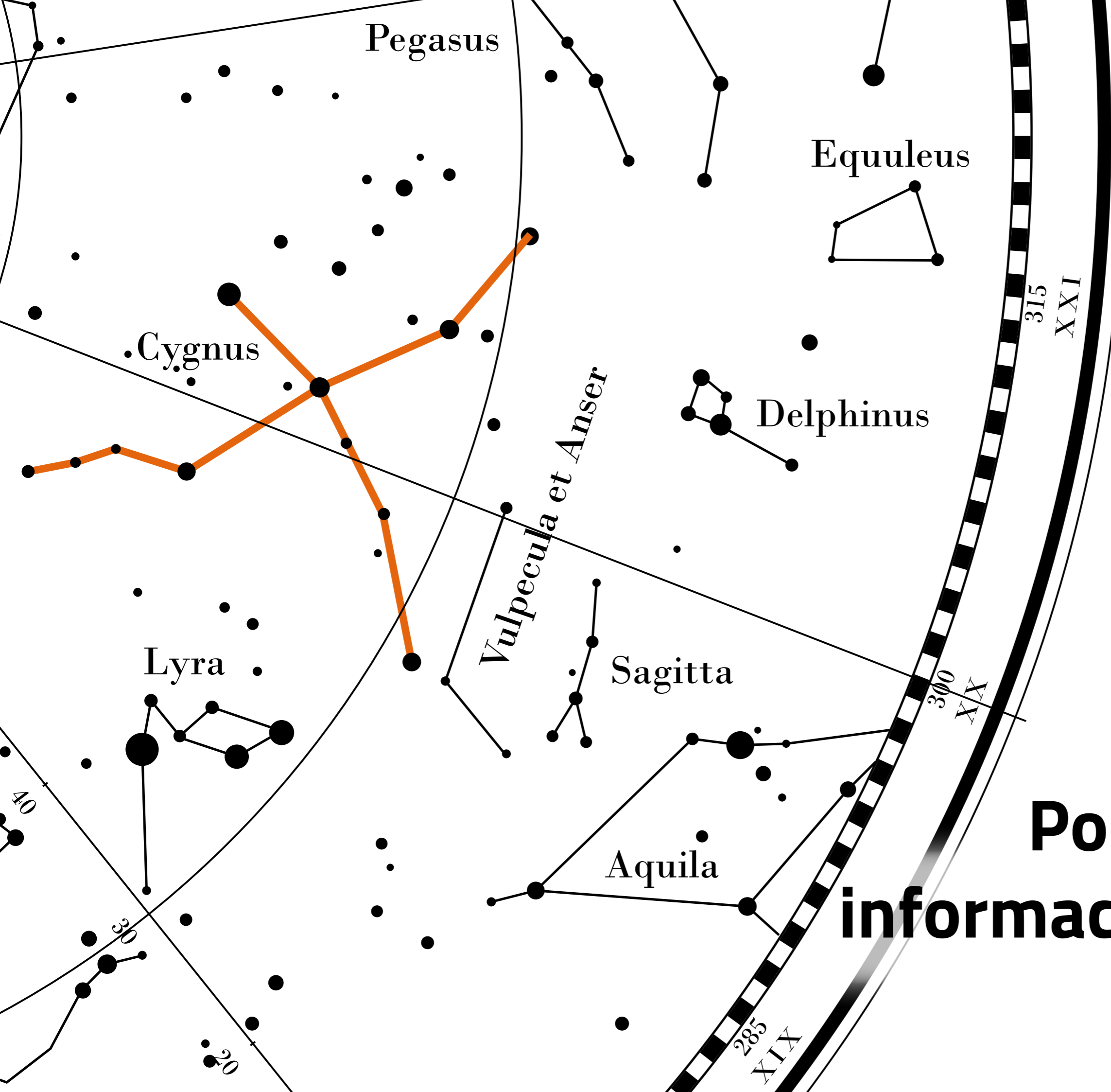
rozdział 4:

Relacje inwestorskie

W Q4 2025 roku łącznie opublikowaliśmy 13 komunikatów ESPI i 7 EBI.

2025-10-06	Podpisanie listu intencyjnego dotyczącego współpracy z JRH ASI S.A.
2025-10-06	Zarejestrowanie przez Sąd podwyższenia kapitału zakładowego i zmian w Statucie
2025-10-06	Zawiadomienie akcjonariusza o zmianie udziału w głosach
2025-10-09	Zawiadomienie akcjonariusza o zmianie udziału w głosach
2025-10-10	Zawiadomienie akcjonariusza o zmianie udziału w głosach
2025-10-20	Zarejestrowanie przez Sąd podwyższenia kapitału zakładowego i zmian w Statucie
2025-10-23	Zawiadomienia akcjonariuszy o zmianach udziałów w głosach
2025-10-27	Zawarcie umowy o doradztwo strategiczne w celu pozyskania finansowania
2025-10-27	Podpisanie porozumienia określającego ramowe warunki współpracy w Projekcie ORBITEO
2025-10-28	Rezygnacja Członka Rady Nadzorczej
2025-10-29	Zmiany w składzie Rady Nadzorczej
2025-10-29	Treść uchwał podjętych przez Nadzwyczajne Walne Zgromadzenie w dniu 29 października 2025 r. oraz informacja o uchwale niepodjętej
2025-10-30	Wykaz akcjonariuszy posiadających co najmniej 5% głosów na Nadzwyczajnym Walnym Zgromadzeniu w dniu 29 października 2025 r.
2025-11-14	Skonsolidowany raport okresowy za III kwartał 2025 roku
2025-11-20	Ponowne podpisanie umowy spółki i złożenie wniosku o rejestrację spółki zależnej Depo Industry sp. z o.o.

2025-11-24	Dołączenie kolejnych partnerów do projektu związanego z masową produkcją dronów
2025-11-25	Podjęcie przez zarząd emitenta decyzji o podwyższeniu kapitału zakładowego emitenta w granicach kapitału docelowego
2025-12-09	Dołączenie kolejnego partnera do projektu związanego z masową produkcją dronów
2025-12-11	Podpisanie umowy spółki i złożenie wniosku o rejestrację spółki zależnej Sygnis Tech sp. z o.o.
2025-12-15	Dołączenie kolejnego partnera do projektu związanego z masową produkcją dronów



rozdział 5:

Podstawowe informacje o firmie

5. Podstawowe informacje o firmie

Nazwa:
Sygnis Spółka Akcyjna

Rok założenia:
2011

NIP:
9571029651

REGON:
220906517

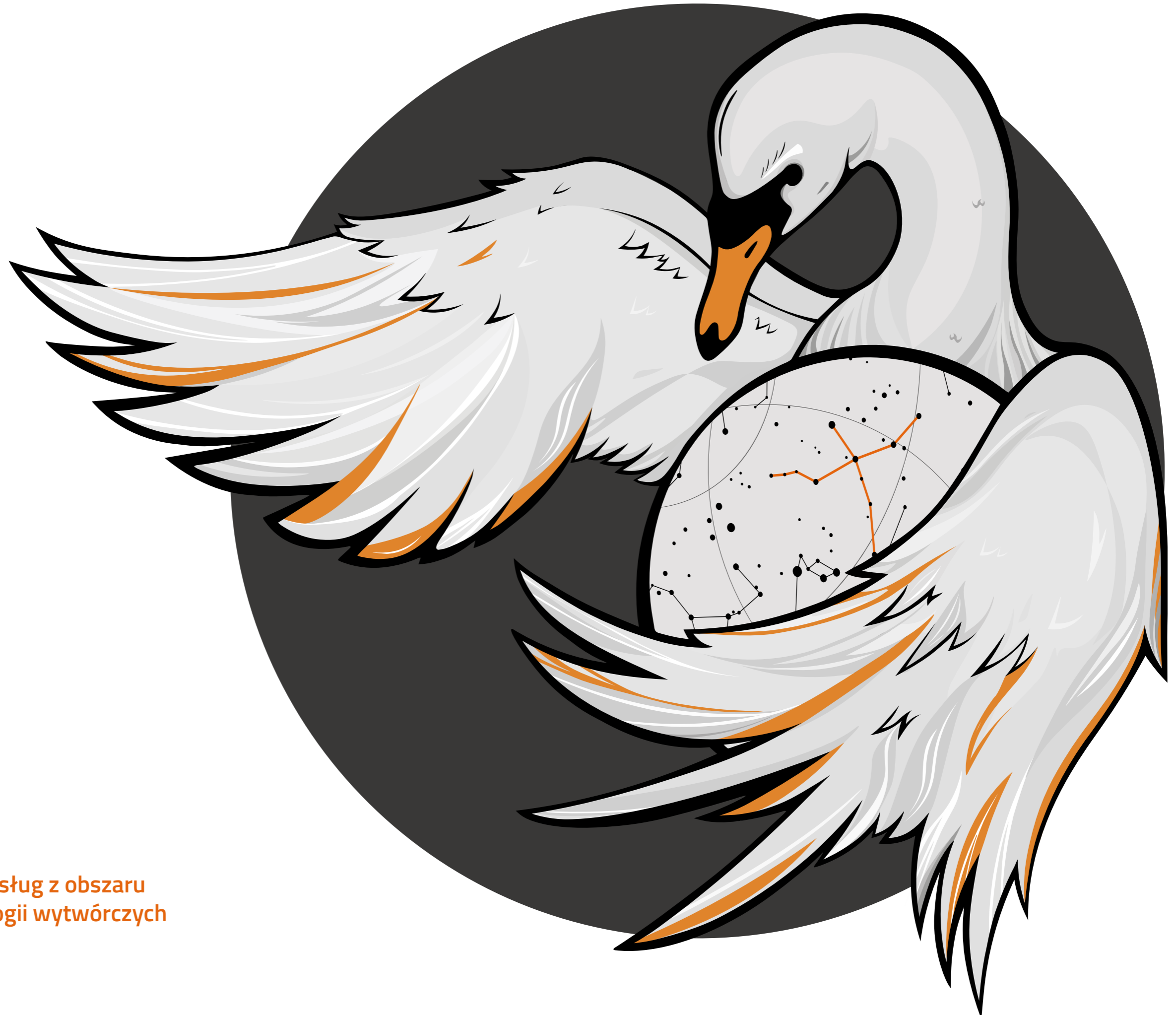
KRS:
0000393095

Kapitał zakładowy:
5 485 509,40 PLN

Sektor:
Deeptech, Defence

Lokalizacje:
**Gdańsk, Warszawa,
Pruszcz Gdański**

Działalność:
**Sprzedaż produktów i usług z obszaru
innowacyjnych technologii wytwórczych**



A close-up photograph of a glass carbon printing substrate. The substrate is a light-colored, rectangular plate with a fine, dark grid pattern. It is mounted on a metal frame, and a blue component is visible on the left side. The background is dark and out of focus.

rozdział 6:

Szczegółowo o firmie

*DEPO - Technologia druku węgla szklanego
z fazy gazowej do fazy stałej*

Jesteśmy firmą technologiczną. Chcemy zmieniać świat naszymi wynalazkami.

Sygnis SA jest pionierem w komercjalizacji nowoczesnych rozwiązań hardwarowych z obszaru przemysłu zaawansowanych technologii – fotoniki i inżynierii materiałowej.

Używamy naszej wiedzy i nowoczesnych technologii do tworzenia lepszego jutra dla nas wszystkich.

Łączymy technologię, biznes i naukę. Chcemy transformować przemysł zaawansowanych technologii za pomocą własnych innowacji z obszaru hardware.

Grupę Sygnis założyliśmy w 2012 roku jako firmę handlową.

Rok 2017 był dla nas momentem przełomowym – rozpoczęliśmy wówczas prowadzenie własnych badań w obszarze nowych technologii.

W ciągu 5 lat chcemy osiągnąć pozycję lidera na rynku przedsiębiorstw komercjalizujących innowacyjne rozwiązania z obszaru hardware.

W firmie funkcjonujemy tak, jak nauczyła nas technologia addytywna – najlepiej czujemy się w rozproszeniu, pozostając w ciągłej komunikacji z innymi.



6.1 Projekty technologiczne

*Elektrody wytworzone w technologii
DEPO – druku węgla szklanego
z fazy gazowej do fazy stałej*

SYGPAST – hybrydowa drukarka 3D do materiałów płynnych.

Projekt Sygpast

W październiku 2023 SYGNIS zakończył prawie 3letni projekt „Skonstruowanie wielofunkcyjnej hybrydowej drukarki 3D z systemem kontroli jakości w czasie rzeczywistym” dofinansowany ze środków UE.

Streszczenie projektu

Głównym celem projektu było stworzenie hybrydowej drukarki 3D SYGPAST umożliwiającej kontrolę procesu wytwarzania w czasie rzeczywistym.

Urządzenie umożliwi drukowanie z materiałów płynnych i filamentów termoplastycznych w jednym procesie oraz zapewni użytkownikowi otwarty dostęp do modyfikacji parametrów druku, tym samym pozwalając na wykorzystywanie materiałów własnych.

Drukarka SYGPAST znajdzie zastosowanie w przemyśle kosmicznym (wymagające komponenty satelitów), lotniczym (drobne oprzyrządowanie turbin), energetycznym (specjalistyczne uszczelnienia), chemicznym i materiałowym (zarówno do walidacji wytwarzanych materiałów, jak i produkcji specjalistycznego osprzętu asystującego w badaniach), oraz wszędzie tam, gdzie utrzymanie ciągłego ruchu maszyn i ich części wymaga ich sprawnej adaptacji do zmieniających się regularnie warunków pracy (przezbijanie linii

maszyn przez wytwarzanie specjalistycznych adapterów, uchwytów i zabezpieczeń).

Premiera drukarki SYGPAST miała miejsce na targach Formnext 2023 we Frankfurcie nad Menem. Nasza drukarka zebrała tam dobre recenzje i wzbudziła zainteresowanie branży. Obecnie trwa etap wdrożenia maszyny do produkcji, a pierwsi klienci będą mogli ją otrzymać w drugiej połowie 2024 roku.

Technologia Sygpast

Dzięki uniwersalności drukarki Sygpast możemy uzyskiwać przestrzenne obiekty o geometriach zwiększających m.in. pojemności baterii lub pozwalających na tworzenie wieloogniwowych baterii z dobrymi subizolatorami pomiędzy poszczególnymi sekcjami.

Jedną z kluczowych przewag konkurencyjnych drukarki Sygpast jest system kontroli, który zapewnia stabilność wytwórczą, a także możliwość raportowania błędów i odchyłeń (kontrola jakości), wstęp do możliwości certyfikowania jakości. Sygpast jest również unikatowym urządzeniem pozwalającym na działalność badawczą – rozwojową w sektorze naukowym. Zespoły badawcze borykają się z problemem dostępu do maszyn o otwartych systemach parametrycznych, umożliwiających sprawdzenie działania materiałów i domieszek w formach końcowych. W zakresie maszyn przemysłowych istnieją zaawansowane

rozwiązania do poszczególnych materiałów, jednakże nie pozwalają one na swobodne badanie i testowanie w kontrolowanych warunkach nowych materiałów. Klienci Sygnis z Wydziałów Materiałów PW, AGH, PWr, Inżynierii Nanomateriałów, Instytutu Wysokich Ciśnień PAN, CMPW PAN Zabrze, IEN, UAM i inni są niezwykle zainteresowani możliwościami testowania nowych materiałów elastycznych, silikonowych, a także domieszkowanych nanomateriałami.

Wielkość rynku

Technologia ma zastosowanie podstawowych trzech obszarach:

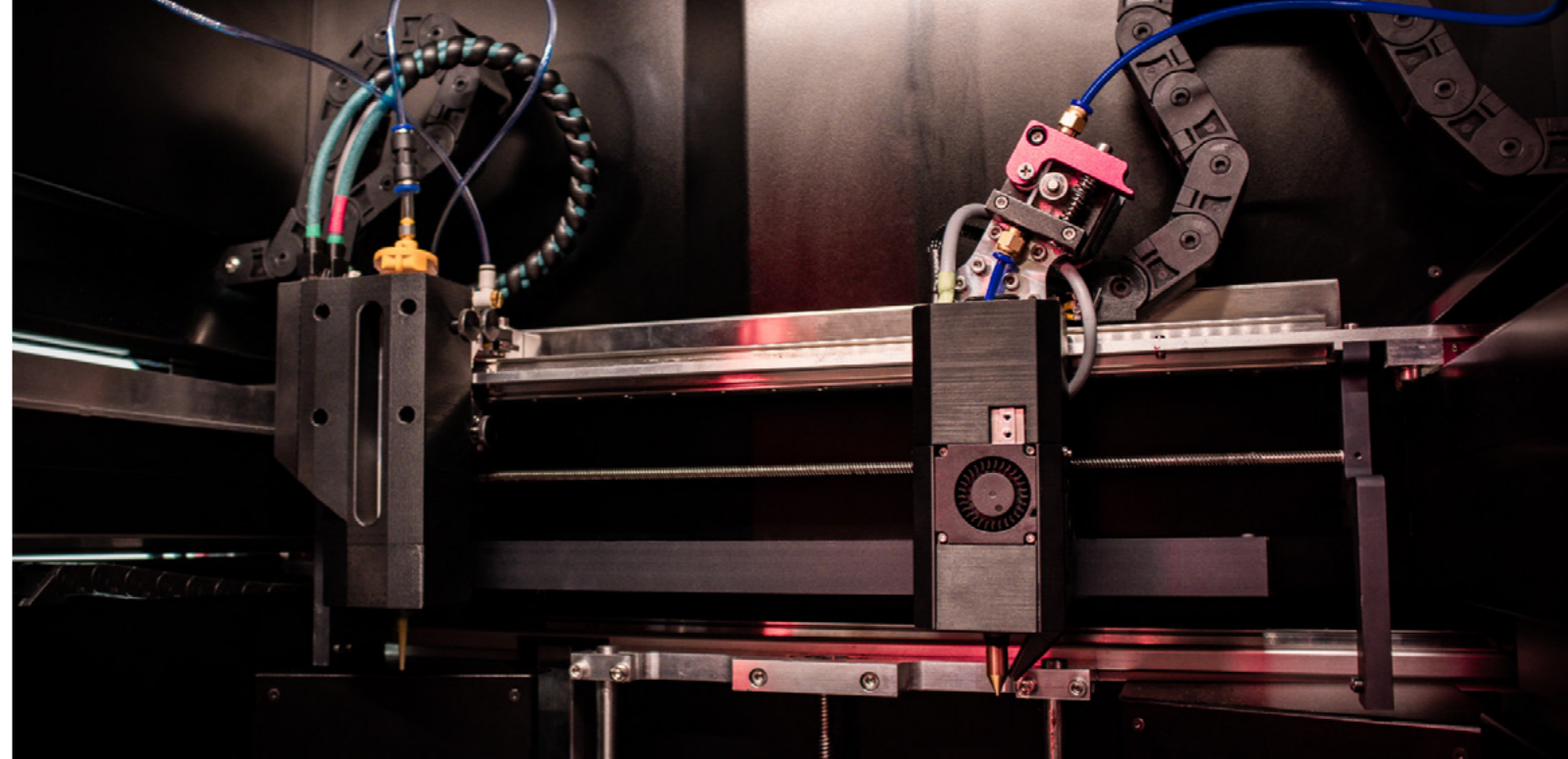
- Tworzenie przestrzennych struktur z dwuskładnikowych materiałów o zadanych parametrach dla przemysłu (m.in. poliuretany)
- Tworzenie przestrzennych struktur z materiałów ceramicznych dowolnie domieszkowanych (zależnie od zastosowania) dla przemysłu
- Zastosowanie w rozwoju materiałów specjalistycznych w grupach badawczych (maszyna typu research gate)

Standaryzacja przemysłowa wymaga pełnej powtarzalności procesów oraz kontroli warunków. Sygpast dzięki wewnętrznej kontroli z kompensatą i raportem wykonawczym zapewnia na kontrolowany proces produkcji za pomocą druku 3D. Dzięki temu może stać

się częścią linii wytwórczych w wymagających branżach jak przemysł samochodowy, lotniczy czy kosmonautyczny. Mogą być to uszczelki o nietypowej geometrii, buty specjalistyczne, izolatory wrażliwej elektroniki kosmicznej. W samej Polsce rocznie ok 1% z 40 milionów par butów to buty specjalistyczne o skomplikowanych wymaganiach. Druk nietypowych rozwiązań jest tańszy niż obecnie stosowane metody wieloseryjne do produkcji jednostkowej.

Procesy powstawania obiektów ceramicznych, czy preceramicznych są obecnie skomplikowane i kosztowne. Są również niezbędne w zakresie tworzenia izolatorów energetycznych, promieniotwórczych i temperaturowych. Zapotrzebowanie na takie produkty rośnie na całym świecie, także w dynamicznie rozwijającym się przemyśle kosmicznym, czy energetycznym. Sygpast umożliwia tworzenie nowych jakościowo m.in. satelitów (lepsze dopasowanie izolatorów free-form), czy też nieprzewodzących nośnikowo elementów systemów magazynowania energii. Technologie wytwarzania obiektów ceramicznych o nietypowych geometriach za pomocą druku 3D są czasami jedyną możliwością, a w przypadku porównania z metodami tradycyjnymi są o około 20% tańsze. Jest to dodatkowym ułatwieniem w zakresie wejścia na rynek.

Podczas wykładu „Future of Materials” na konferencji Formnext podana została informacja,



6.1 Projekty technologiczne

Nasze projekty R&D

iz obecnie w samej Europie nad rozwojem materiałów żywiczych, ceramicznych i innych płynnych pracuje blisko 1000 zespołów badawczych. Umożliwimy im testowanie nowych rozwiązań w sposób analogiczny do tego, jak Cellink udostępnił zespołom biotechnologicznym maszynę research-gate BioX (wzrost wartości Cellink w ciągu 4 lat to ponad 900%). Analogie jakie posiadamy do tej ścieżki rozwojowej są następujące: tworzymy maszynę demokratyzującą badania materiałów trudnych (względnie niska cena rozwiązania) oraz posiadamy własne substancje nośnikowe (zrealizowany bon na Innowację z uniwersalnym nośnikiem ceramicznym).

Rozwój magazynów energii m.in. według Bloomberg New Energy Finance (BNEF) do 2050 roku 50% światowej produkcji będzie pochodzić z OZE (wzrost o 40% względem roku 2019). Prace badawcze nad bateriami i magazynami energii to jedno z kluczowych zagadnień ludzkości w najbliższych dekadach, a Sygpast jest idealnym narzędziem do ich prowadzenia (w kolejnych iteracjach także do produkcji). Magazyny energii są kluczowe do dokonania transformacji energetycznej.

Rynki docelowe opracowywanego rozwiązania mają łącznie wartość od 50 do 80 miliardów dolarów (zależnie od szacunków rozwojów poszczególnych gałęzi).

Dofinansowanie

W zakresie nośników nieprzewodzących ukończyliśmy projekt PARP Bon na innowację (wartość projektu ok. 500 tysięcy PLN). Zrealizowaliśmy go wspólnie z Instytutem Energetyki. Wyniki pracy badawczej zostały dołączone do projektu Sygpast. Opracowany nośnik dobrze zwilża szeroką gamę proszków ceramicznych, co umożliwia uniwersalne zastosowanie z różnymi materiałami.

Prace badawcze o wartości 7 670 tysięcy PLN (realizowane w konsorcjum Sygnis SA (lider) oraz Poznańskie Centrum Superkomputerowo-Sieciowe).

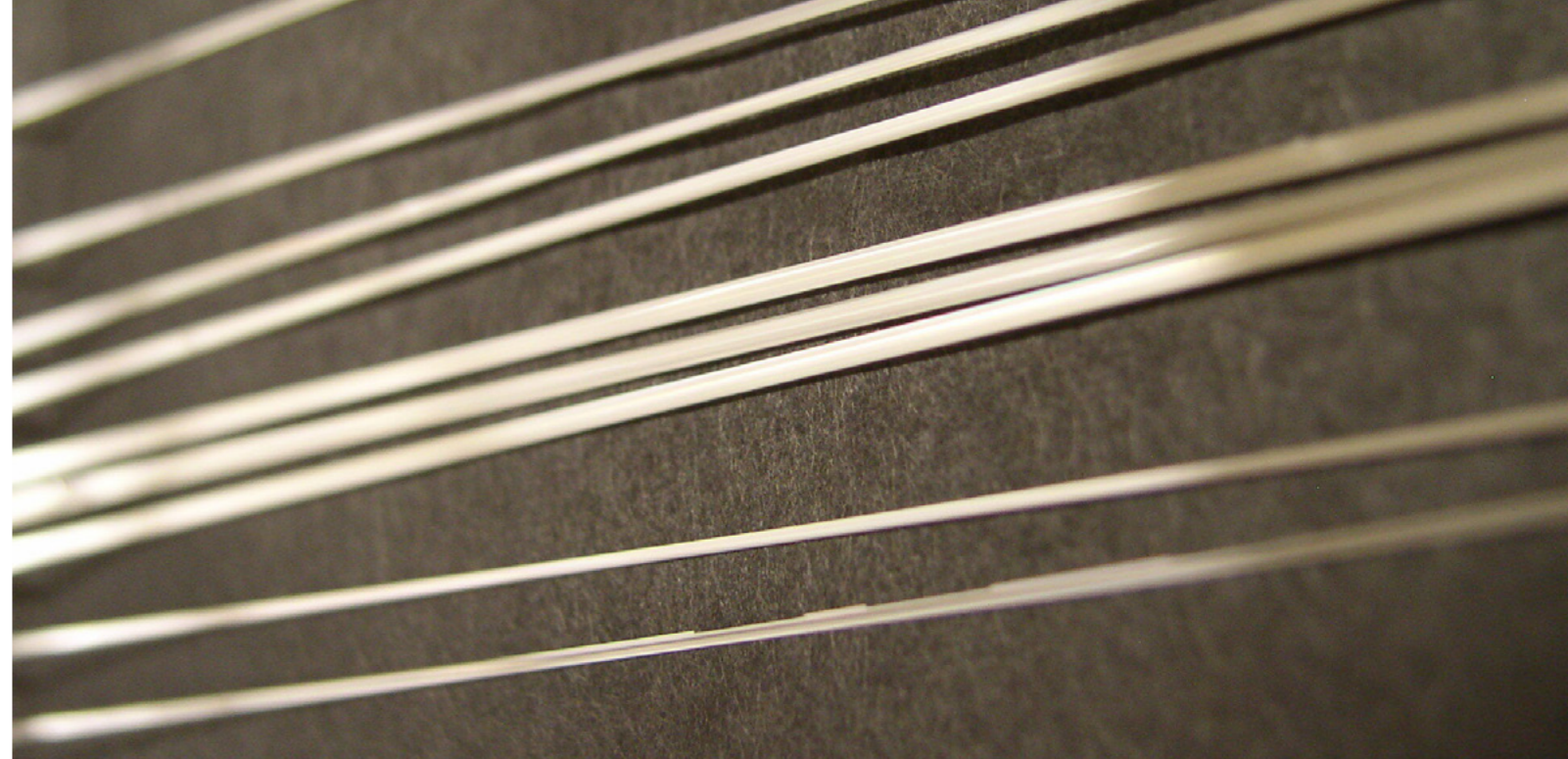
Projekt został wybrany do dofinansowania przez Narodowe Centrum Badań i Rozwoju, numer projektu: POIR.01.01.01-00-0438/20, wartość dofinansowania 6206 tysięcy PLN.

Umowa między Sygnis SA a PCSS zakłada wyłączność na użytek licencyjny oprogramowania maszyny.



SYGLASS

– Technologia zautomatyzowanej produkcji nanostrukturyzowanych elementów optycznych.



Technologia druku ze szkła niskotemperaturowego autorską metodą LTG 3DP pozwala na automatyzację produkcji nanostrukturyzowanych preform światłowodowych. Drukarka SYGLASS umożliwia minimum czternastokrotne skrócenie procesu produkcji jednego włókna światłowodowego.

Czołowe światowe uczelnie obecnie są w stanie wytwarzać ok. 20 nanostrukturyzowanych preform rocznie. Dzięki technologii SYGLASS ta liczba może zostać zwiększona nawet do 180 szt./rok.

Koszty wykonania preformy, dzięki znacznemu skróceniu czasu pracy specjalnego sprzętu i personelu zostały zredukowane z ok. 50 tysięcy PLN do 20 tysięcy PLN w zależności od stopnia skomplikowania światłowodowego. Zastępując manualny proces automatycznym drukiem 3D, ograniczamy ryzyko wystąpienia błędów oraz opóźnień produkcji.

Drukarka SYGLASS pozwala na druk z dowolnego szkła o temperaturze mięknięcia do 1050°C. Jest to kluczowy atut, ponieważ preformy ze szkła niskotemperaturowych są trudno dostępne, natomiast instytucje badawcze potrzebują takich produktów ze względu na ich unikatowe właściwości.

Elementy wydrukowane na SYGLASS mają zastosowanie w dziedzinach fotoniki, ochrony zdrowia oraz komunikacji laserowej. W odróżnieniu do obecnych rozwiązań druku 3D

ze szkła, w SYGLASS skupiamy się na konkretnej niszy druku preform światłowodowych. Obecnie nie istnieją inne maszyny oferujące podobną funkcjonalność. Jako jedyna firma możemy drukować w wymaganym rozmiarze, z czystego szkła, a otrzymane preformy nie wymagają obróbki mechanicznej lub termicznej. Co więcej, oferujemy druk dwoma rodzajami szkła (o różnych współczynnikach załamania światła). Wszystkie niezbędne etapy produkcji odbywają się w jednym zintegrowanym procesie.

Rozwinięcie technologii druku szkła niskotemperaturowego pozwoliło na otwarcie nowych rynków zbytu. Zapotrzebowanie na preformy światłowodowe jest kilkadziesiąt razy większe niż możliwości produkcji, co ogranicza tempo globalnego rozwoju fotoniki.

Nie oferujemy kolejnej drukarki 3D. SYGLASS to szansa na więcej przełomowych odkryć w skali globalnej pozwalających na szybszy i pewniejszy transfer danych, bezpieczeństwo, czujniki o spektrum pomiarowym we wcześniej niedostępnej skali.

Istnieje ogromna nadwyżka prac teoretycznych bez możliwości walidacji i testów. Najlepsze światowe uniwersytety i instytucje badawcze mogą wyprodukować jedynie jedną lub dwie preformy w miesiącu. Odpowiadamy na tę potrzebę konkretnym narzędziem – SYGLASS. Obecnie drukujemy na zamówienie preformy

szklane jedno- i dwuskładnikowe w celu uzyskania specjalnych światłowodów takich jak np. struktury fotoniczne. Współpracujemy z klientami z branż ochrony zdrowia oraz medycyny estetycznej nad rewolucyjnymi produktami opartymi na technologii SYGLASS.

Nasza oferta to dostosowywanie aplikacji druku 3D ze szkła niskotemperaturowego do potrzeb konkretnego użytkownika. Naszą grupą docelową są instytucje badawcze, przedsiębiorstwa oraz uczelnie zajmujące się fotoniką, optyką, cyberbezpieczeństwem i komunikacją. Opracowujemy też rozwiązania dla firm produkujących światłowody i wojska.

Pracujemy blisko z instytucjami naukowymi w celu doskonalenia produktu i promowania technologii poprzez artykuły w prestiżowych magazynach naukowych (www.sciencedirect.com). Działamy razem z organizacjami będącymi członkami Klastra Fotoniki i Światłowodów oraz Polskiej Platformy Technologicznej Fotoniki w celu wdrażania i promocji SYGLASS. W Q2 2023 złożyliśmy wniosek patentowy, który zabezpieczy naszą własność intelektualną.

Obecna drukarka została oceniona na poziom technologiczny TRL8 – Demonstracja Ostatecznej Wersji Technologii. Produkujemy wydruki o powtarzalnych, określonych przez użytkownika właściwościach. Maszyna jest gotowa na komercjalizację,

promujemy technologię SYGLASS i otrzymujemy zapytania ofertowe.

Opracowujemy również autorskie produkty na bazie preform wyprodukowanych na drukarce SYGLASS. Są to między innymi: nanostrukturyzowany rdzeń gradientowy, światłowodowy gradientowy konwerter wiązki wiru optycznego, soczewki objętościowe, preforma z powietrznym rdzeniem do wytwarzania włókien antyrezonansowych czy kamera dalekiego pola wykorzystująca heksagonalny układ płaskich nanostrukturyzowanych soczewek.

Planujemy produkcję gotowych produktów aplikacyjnych na maszynach SYGLASS. Staramy się również uzyskać dofinansowania m.in. z funduszy EIC, NCBiR, ESA.

W kolejnych latach przewidujemy 40% wzrost przychodów na rynku druku 3D ze szkła. Jest to poparte analizą w analogii do rozwoju technologii druku 3D innych materiałów oraz analizami TAM, SAM, SOM rynków docelowych.

Na powodzenie wpływają również czynniki sprzyjające takie jak: odpowiedź na konkretną potrzebę rynku i nauka na błędach konkurencji, wiedza na temat przyszłych kierunków rozwoju zaczerpnięta od globalnych wiodących grup badawczych, obserwowalny wzrost liczby firm drukujących ze szkła, sprzedaż na rynek globalny i fakt, że nie wchodzimy na rynek jako pierwsi.

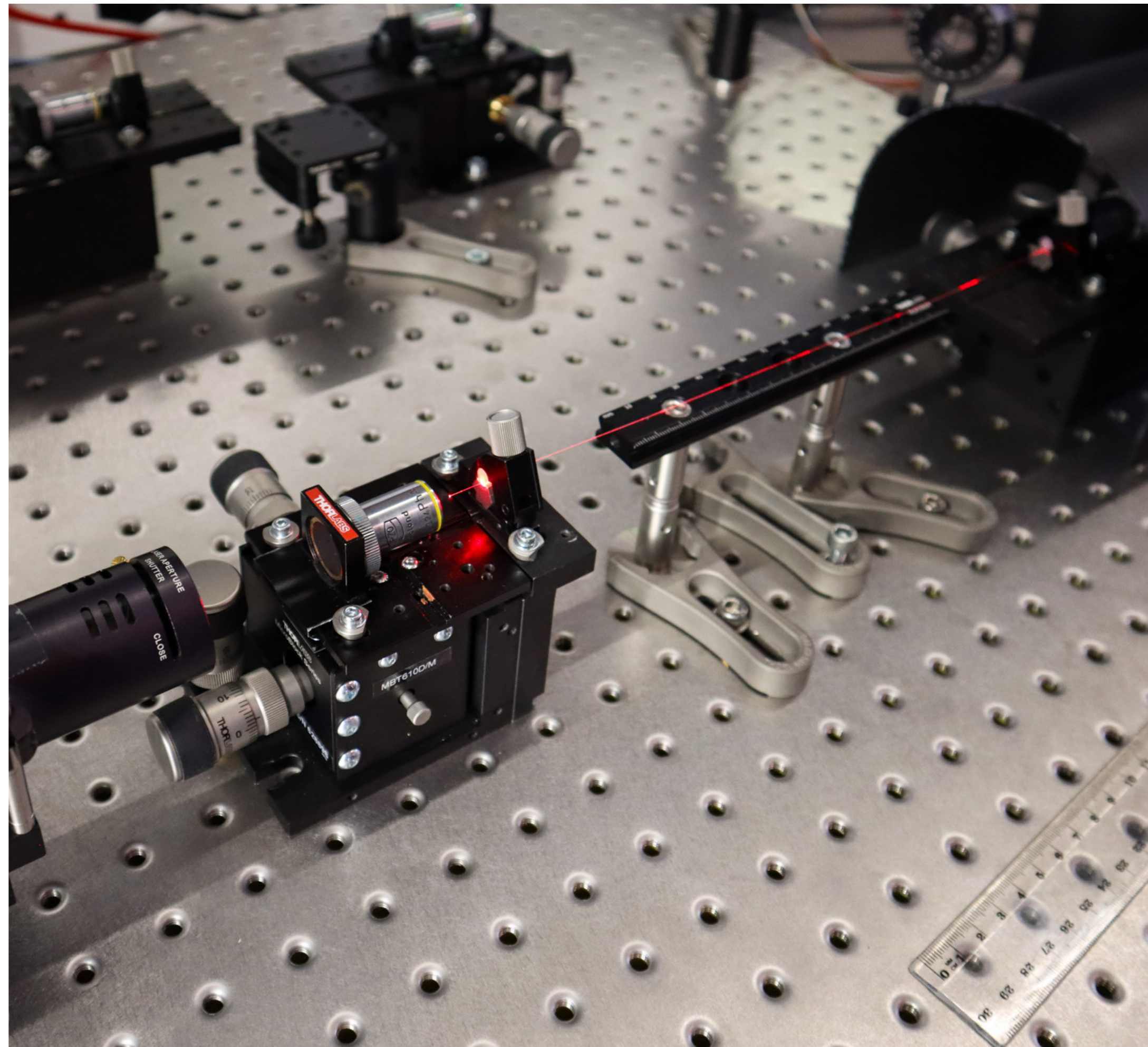
6.1 Projekty technologiczne

Nasze projekty R&D

W roku 2024 skupimy się na przeprowadzaniu testów przemysłowych, doskonaleniu nowej wersji drukarki według zapotrzebowania rynku, promocji autorskich produktów i aplikacji, zatwierdzeniu patentów oraz sprzedaży elementów optycznych.

W latach 2025-2027 będziemy kontynuować wzrost. Celem jest uzyskanie statusu lidera w globalnym rynku nanostrukturyzowanych preform, światłowodów, soczewek oraz macierzy soczewek. Żeby to osiągnąć wybudujemy zaawansowaną halę produkcyjną o wysokiej czystości i rozszerzymy zakres funkcjonalności maszyn.

Układ optyczny z nanostrukturyzowanym światłowodem wytworzonym z preformy drukowane w autorskiej technologii LTG 3DP



DEPO

– druk 3D węgla szklanego z fazy gazowej bezpośrednio do fazy stałej.

Druk węgla szklanego bezpośrednio z fazy gazowej do fazy stałej to technologia, którą SYGNIS kupiło jako wartość intelektualną i prawną od trójki founderów pod koniec września 2022 roku. Kwota transakcji wyniosła 330 000 pln brutto.

Niedługo później utworzyliśmy wewnętrzny zespół badawczy, który dalej rozwija tę technologię. Widzimy w niej ogromny potencjał, który w połączeniu z kompetencjami technologicznymi i naukowymi obecnego zespołu R&D Sygnis, zarysowuje bardzo dobre perspektywy rozwoju.

Przewagi technologiczne

Przewaga technologiczna DEPO opiera się na zastosowaniu węgla szklanego jako materiału w dobrze kontrolowanym, zoptymalizowanym i czystym procesie wytwórczym. Węgiel szklany jest jednocześnie lekki, wytrzymały, biokompatybilny, odporny chemicznie i termicznie, a także wykazuje właściwości półprzewodnikowe oraz dobrą przewodność elektryczną i cieplną. Aby zobrazować potencjalne zastosowanie tej technologii, wystarczy wyobrazić sobie możliwość wydrukowania niekorodujących złączy wykonanych z węgla na folii metalicznej. Użycie ich w ogniwach elektrycznych oznaczałoby znacznie szybszy proces ładowania, np. samochodu.

Jako Zarząd zdiagnozowaliśmy, że obszarem zainteresowania Spółki na poziomie strategicznym powinien być sektor przewodników i półprzewodników. Wynika to z geopolitycznej konieczności dynamicznego rozwoju tych branż w Europie i Stanach Zjednoczonych. Rezultatem tej sytuacji prawdopodobnie będą zwiększone inwestycje w tych obszarach. Jako Sygnis SA mamy technologię, która odpowiada na potrzeby ww. branż, jednocześnie umożliwiając szybkie dostosowywanie się do aktualnego popytu.

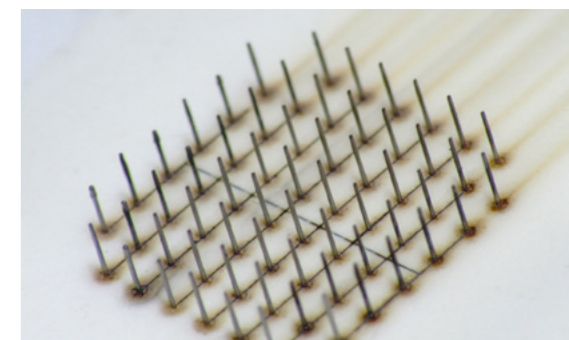
Model biznesowy

Na poziomie operacyjnym planujemy działania analogiczne do procesu rozwoju i komercjalizacji technologii Syglass. Oznacza to, że zamierzamy stworzyć i uprzemysłowić maszyny wewnątrz naszej organizacji, aby następnie, dzięki nim, produkować komponenty dla klientów końcowych. Innymi słowami, dostarczalibyśmy środkowe ogniwa w łańcuchach wartości, jak np. płyty bipolarne do wodorowych ogniwo paliwowych.

Planujemy tworzenie maszyn na potrzeby własne, a następnie wytwarzanie aplikacji na potrzeby konkretnych klientów, co pozwoli na stworzenie platformy technologicznej, pozwalającej na eksplorację niedostępnych wcześniej kierunków wdrożeń. To bezpieczna pozycja pozwalająca na dobry rozwój firmy, ze względu na stabilność kontraktową i długofalową współpracę z klientami.

Elektrody EDM

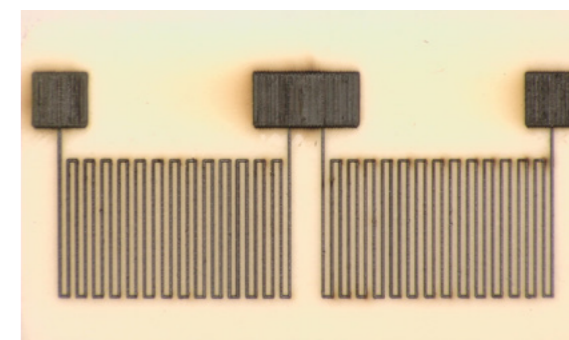
DEPO umożliwia wykonywanie elektrod z węgla szklanego o bardziej skomplikowanych kształtach i większej wytrzymałości niż dotychczas.



Sensory i elementy grzewcze

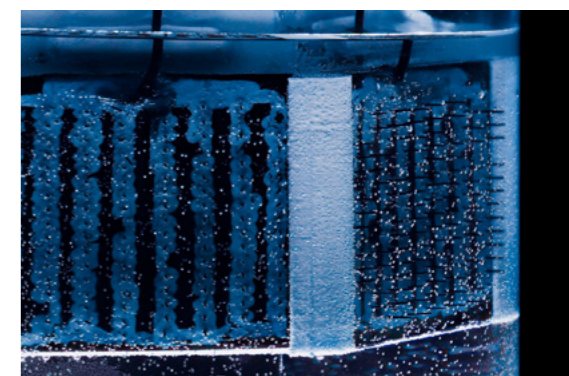
DEPO umożliwia wydruk sensorów i elementów grzewczych o dowolnym kształcie i rozmiarze bezpośrednio na obiekcie.

Możliwe jest przeprowadzenie procesu w wysokich temperaturach i środowiskach agresywnych chemicznie.



Elektrody (cybermedycyna i rewolucja wodorowa)

- Węgiel szklany jest wytrzymałym materiałem biozgodnym z tkankami, co umożliwia drukowanie elektrod akceptowanych przez ludzkie ciało.
- Za pomocą druku węglem można uzyskać lżejsze, trwalsze i wydajniejsze ogniwa paliwowe. Obecne technologie oparte na stali kwasoodpornej i graficie są trudne w obróbce lub dają małą żywotność ogniwa.



	\$1.65 miliardów Globalny rynek wodorowych ogniwo paliwowych, 2020	\$12.59 miliardów Prognoza rocznego wzrostu na 2026	32.59% Prognozowany roczny wzrost w następnych 5 latach <small>„Fuel Cell Market - Growth, Trends, COVID-19 Impact, and Forecasts (2021-2025)”, Mordor Intelligence, 2021</small>
	\$1.85 miliardów Globalny rynek druku 3D w implantologii, 2020	\$5.07 miliardów Prognoza rocznego wzrostu na 2026	17.1% Prognozowany roczny wzrost w następnych 5 latach <small>„3D Printing Medical Devices Market by Component, Technology, Application, Product Type - Global Forecast to 2026”, Markets and Markets, 2021</small>
	\$6.1 miliardów Globalny rynek elektrod EDM, 2020	\$8.37 miliardów Prognoza rocznego wzrostu na 2026	7.2% Prognozowany roczny wzrost w następnych 5 latach <small>„Electrical Discharge Machining Market by Type (Ram Type EDM, Wire EDM), Application (Aerospace & Defense, Automotive, Healthcare), Region (North America, Europe, APAC, RoW) - Global Forecast to 2026”, Markets and Markets, 2021</small>

DAM – DEPLOYABLE ADVANCED MANUFACTURING

Deployable Advanced Manufacturing

Rozwijany przez Sygnis S.A. i partnerów projekt strategiczny, którego celem jest stworzenie mobilnych i stacjonarnych centrów wytwarzania addytywnego, zdolnych do produkcji części zamiennych i komponentów operacyjnych bezpośrednio w miejscu użycia. Koncepcja powstała w oparciu o doświadczenia spółki w dostarczaniu rozwiązań druku 3D w warunkach bojowych – m.in. w ramach programu TechAgainstTanks realizowanego na rzecz wsparcia Ukraińskiej Armii.

DAM opiera się na centralnym, szyfrowanym repozytorium plików modeli 3D oraz zestawie zaawansowanych technologii addytywnych: m.in. drukarkach FDM dużego i małego formatu, technologii DIW (ceramika, silikony), SLS (poliamidy), a także skanowaniu 3D i kontroli jakości. Całość jest w pełni zgodna z wymaganiami NATO w zakresie wytwórczym i bazuje na komponentach pochodzących wyłącznie z krajów sojuszu.

Zakres i cele projektu:

Projekt DAM zakłada trzyetapowy model wdrożenia w Armjach Narodowych:

1. Centrum Doskonałości Addytywnej (CDA)

– centralny ośrodek szkoleniowy, certyfikacyjny i nadzorujący system, odpowiedzialny za szkolenie kadr, certyfikację części, zarządzanie repozytorium i integrację z systemami logistycznymi wojska. CDA będzie pełnił funkcję węzła kompetencyjnego, wypracowującego standardy jakości i procedury produkcji w warunkach operacyjnych.

2. Kontener Mobilny DAM

– prototyp mobilnego centrum produkcyjnego w standardzie wojskowym, umożliwiającego wytwarzanie części w technologii druku 3D oraz obróbki CNC w ruchu lub na miejscu operacji. Jednostka będzie wyposażona w pełny zestaw narzędzi warsztatowych oraz dostęp do repozytorium cyfrowego, co pozwoli na szybkie reagowanie na potrzeby jednostek liniowych.

3. Pełna integracja systemu

– rozmieszczenie mobilnych kontenerów DAM we wszystkich dywizjach oraz Marynarce Wojennej i Siłach Powietrznych, rozbudowa CDA, stworzenie zespołów digitalizacyjnych do opracowywania modeli 3D części oraz wdrożenie procedur umożliwiających pozyskiwanie komponentów w formie plików cyfrowych od producentów.



Partnerzy i interesariusze

Projekt realizowany jest przede wszystkim we współpracy z **3YOURMIND**, które dostarcza platformy cyfrowe do zarządzania produkcją. DAM wspiera priorytety zwiększania odporności operacyjnej, skrócenia łańcuchów dostaw i wprowadzenia innowacyjnych narzędzi utrzymania sprzętu.

Znaczenie strategiczne i potencjał zastosowań

DAM odpowiada na kluczowe wyzwania współczesnej logistyki wojskowej – potrzebę szybkiego odtwarzania części w terenie, uniezależnienia od tradycyjnych łańcuchów dostaw i skrócenia przestoju sprzętu. Wpisuje się w globalny trend „additive manufacturing on the battlefield”, realizowany w armiach NATO i państw partnerskich.

Jednocześnie rozwiązanie ma ogromny potencjał cywilny – może być stosowane w obszarach dotkniętych kryzysem migracyjnym, w strefach klęsk żywiołowych oraz w regionach odciętych od dostępu do tradycyjnej infrastruktury przemysłowej. Mobilne jednostki DAM mogą wspierać służby ratunkowe, organizacje humanitarne i instytucje państwowe w szybkim wytwarzaniu elementów infrastruktury tymczasowej, komponentów medycznych czy sprzętu logistycznego w sytuacjach kryzysowych.

Efekty oczekiwane

Pełne wdrożenie DAM umożliwi:

- decentralizację i skrócenie procesów logistycznych,
- znaczące obniżenie kosztów części zamiennych,
- zwiększenie gotowości operacyjnej sprzętu,
- rozwój krajowych kompetencji w zakresie technologii addytywnych,
- wsparcie działań w warunkach bojowych, humanitarnych i kryzysowych,
- wzrost suwerenności technologicznej Sił Zbrojnych RP i instytucji cywilnych.

DAM, mimo że obecnie znajduje się w fazie przygotowawczej i konsultacyjnej, ma potencjał stać się jednym z kluczowych narzędzi modernizacji polskiej armii, wzmacniając jej zdolności operacyjne i logistyczne oraz stanowiąc uniwersalne rozwiązanie w sytuacjach kryzysowych na poziomie krajowym i międzynarodowym.

EDF – EUROPEAN DRONE FACTORY



Zdjęcie poglądowe przedstawia drony, w seryjnym montażu których wsparliśmy międzynarodową organizację Unifers

European Drone Factory

Projekt European Drone Factory (EDF) to kluczowa inicjatywa przemysłowa spółki, której celem jest stworzenie w Polsce w pełni zautomatyzowanej fabryki dronów FPV (First Person View), zdolnej do produkcji kilkudziesięciu tysięcy jednostek miesięcznie, z możliwością szybkiego zwiększenia skali do ponad 100 tys. sztuk. Koncepcja powstała w odpowiedzi na gwałtowny wzrost zapotrzebowania na drony w zastosowaniach militarnych i dual-use, obserwowany w konfliktach ostatnich lat, oraz na strategiczną potrzebę uniezależnienia Europy od dostaw komponentów i gotowych platform z Azji.

Zakres i cele projektu:

EFD obejmuje trzy powiązane filary:

1. Fabryka Dronów

– przemysłowe centrum produkcji mechaniki dronowej, w tym ram wtryskowych, które zastąpią skręcane ramy chińskich konstrukcji. Zastosowanie wtrysku zapewni znaczną redukcję czasu montażu i poprawę powtarzalności jakości. Zakład będzie dysponował zautomatyzowanymi liniami montażu elektroniki, co umożliwi integrację modułów dostarczanych przez partnerów.

2. Hub Innowacji Dronowych (HID)

– klaster zrzeszający MŚP, start-upy oraz zespoły badawczo-rozwojowe tworzące technologie w obszarach naprowadzania, rozpoznawania obrazu, komunikacji i elektroniki pokładowej. HID umożliwi testowanie modułowych rozwiązań na platformach standardowych, opracowanych przez Fabrykę, i wdrażanie najlepszych z nich do produkcji masowej.

3. Science Reindustrializacja

– współpraca z uczelniami i instytucjami naukowymi w zakresie opracowania i wdrożenia w Europie technologii wytwarzania krytycznych komponentów, takich jak magnesy permanentne czy elementy z metali ziem rzadkich, obecnie produkowane głównie w Chinach.

Partnerzy i struktura konsorcjum

Projekt realizowany jest w formule konsorcyjnej, w którego skład wchodzi: **Sygnis**, **QuantumFly**, **Airborne**, **Power Technology P.S.A.** oraz **AZ IMEX**. Współpracę technologiczną wspierają m.in. **Viima** (Finlandia, systemy VTOL) oraz **3Yourmind** (Niemcy, cyfryzacja projektowa i integracja procesów produkcyjnych), **Detterance** (USA, automatyzacja produkcji, budowa specjalistycznych linii zbrojeniowych). Obecnie na podstawie wewnętrznego regulaminu, liderem konsorcjum został Sygnis SA.

Znaczenie rynkowe i strategiczne

Rynek dronów w Europie charakteryzuje się wysoką dynamiką wzrostu – według analiz branżowych sektor UAV ma rosnąć średnio o ok. 9% rocznie do 2030 r., przy czym segment FPV notuje największe przyrosty popytu w sektorze obronnym. Wysokie zużycie jednostek w działaniach operacyjnych (setki tysięcy sztuk rocznie) wymaga przejścia z rozproszonych warsztatów do produkcji wielkoseryjnej, zoptymalizowanej pod względem kosztów, jakości i powtarzalności. EFD odpowiada na te potrzeby, oferując w pełni europejską platformę bazową o porównywalnych kosztach do konstrukcji chińskich – dzięki efektowi skali i standaryzacji.

Efekty oczekiwane

Po uruchomieniu European Drone Factory możliwe będzie:

- seryjne wytwarzanie dziesiątek tysięcy dronów miesięcznie,
- skrócenie czasu montażu dzięki wtryskowym ramom i automatycznemu montażowi elektroniki,
- rozwój europejskich kompetencji w produkcji krytycznych komponentów,
- przyciągnięcie innowatorów z całej UE poprzez otwartą architekturę modułową i skalowalną produkcję,
- wzmocnienie pozycji Polski i UE jako niezależnego producenta systemów UAV dla zastosowań cywilnych i wojskowych.

Projekt EDF ma potencjał, aby stać się największym w Europie centrum produkcji dronów FPV oraz jednym z kluczowych „moonshotów” programu JEDI, łącząc przemysł, sektor badawczo-rozwojowy i instytucje publiczne w celu budowania długofalowej przewagi technologicznej.



6.2 Produkty własne

Od lat opracowujemy i rozwijamy autorskie technologie oparte na solidnych fundamentach nauki, wiedzy i doświadczenia naszych specjalistów. O części z nich mogliście przeczytać w sekcji dotyczącej projektów R&D. W poniższym segmencie prezentujemy nasze produkty konsumenckie, które powstają na bazie eksperymentów i prób.

Sprawdzone, niezawodne rozwiązania dostarczamy do każdego zakątka globu, tym samym popularyzując i upowszechniając polską myśl technologiczną.

Z kolejnych rozdziałów dowiecie się bardziej szczegółowo o każdym z naszych autorskich produktów.

6.2 Produkty własne

F-NIS 23151

F-NIS 23151 – autorska drukarka Sygnis Direct Ink Writing, dla przemysłu oraz laboratoriów chemicznych i materiałowych.

F-NIS 23151 przełomowe narzędzie, które umożliwia drukowanie z dowolnego jednoskładnikowego materiału półpłynnego. Oferuje wszechstronne możliwości, które przynoszą wartość w różnych obszarach działalności, obejmujących szerokie spektrum branż i dziedzin badawczych.

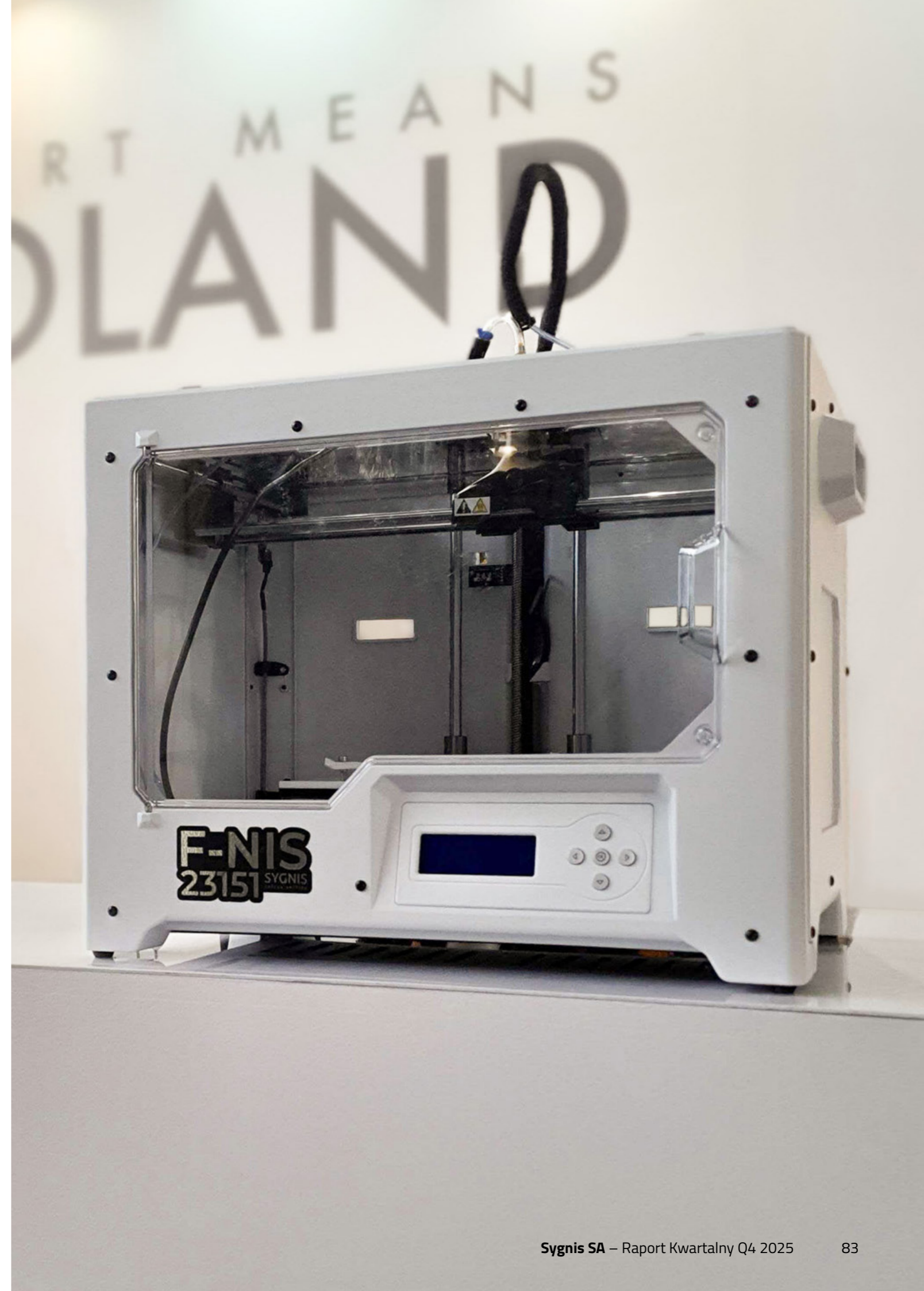
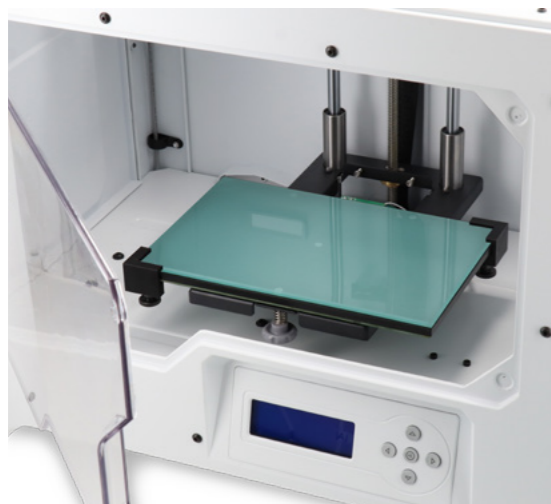
To wszechstronne i proste narzędzie, które sprawdza się doskonale w laboratoriach chemicznych i materiałowych, w badaniach nad nowymi materiałami, elastycznymi robotami, elektroniką, izolatorami ceramicznymi, materiałami utwardzanymi UV, silikonami, pastami przewodzącymi oraz w eksperymentach nad nowymi rodzajami baterii. Jest niezawodną bazą do prototypowania oryginalnych materiałów

w druku 3D, szczególnie użyteczną we wczesnych etapach proof-of-concept.

Możliwości adaptacji drukarki F-NIS 23151 odpowiadają różnorodnym potrzebom, dzięki personalizacji komponentów oraz łatwej integracji z różnorodnymi konfiguracjami. Urządzenie wyróżnia się zdolnością pracy z szerokim spektrum materiałów, obejmującym m.in. silikony, pasty ceramiczne, żywice światłoczułe i wiele innych.

F-NIS 23151 został pomyślnie wdrożony i cieszy się wysoką rekomendacją przez prestiżowe instytucje, takie jak Akademia Górniczo-Hutnicza, Uniwersytet im. Adama Mickiewicza w Poznaniu i Politechnika Krakowska.

dowiedz się więcej:
www.diw3d.com



Wydruki silikonowe i ceramiczne z drukarki F-NIS 23151



Materiał: Silikon sanitarny
Zastosowanie: Miękkie rusztowanie do płynów



Materiał: Silikon sanitarny



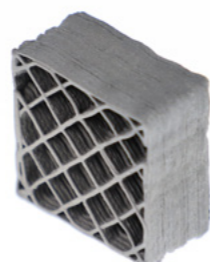
Materiał: Silikon sanitarny
Zastosowanie: Uszczelka przemysłowa



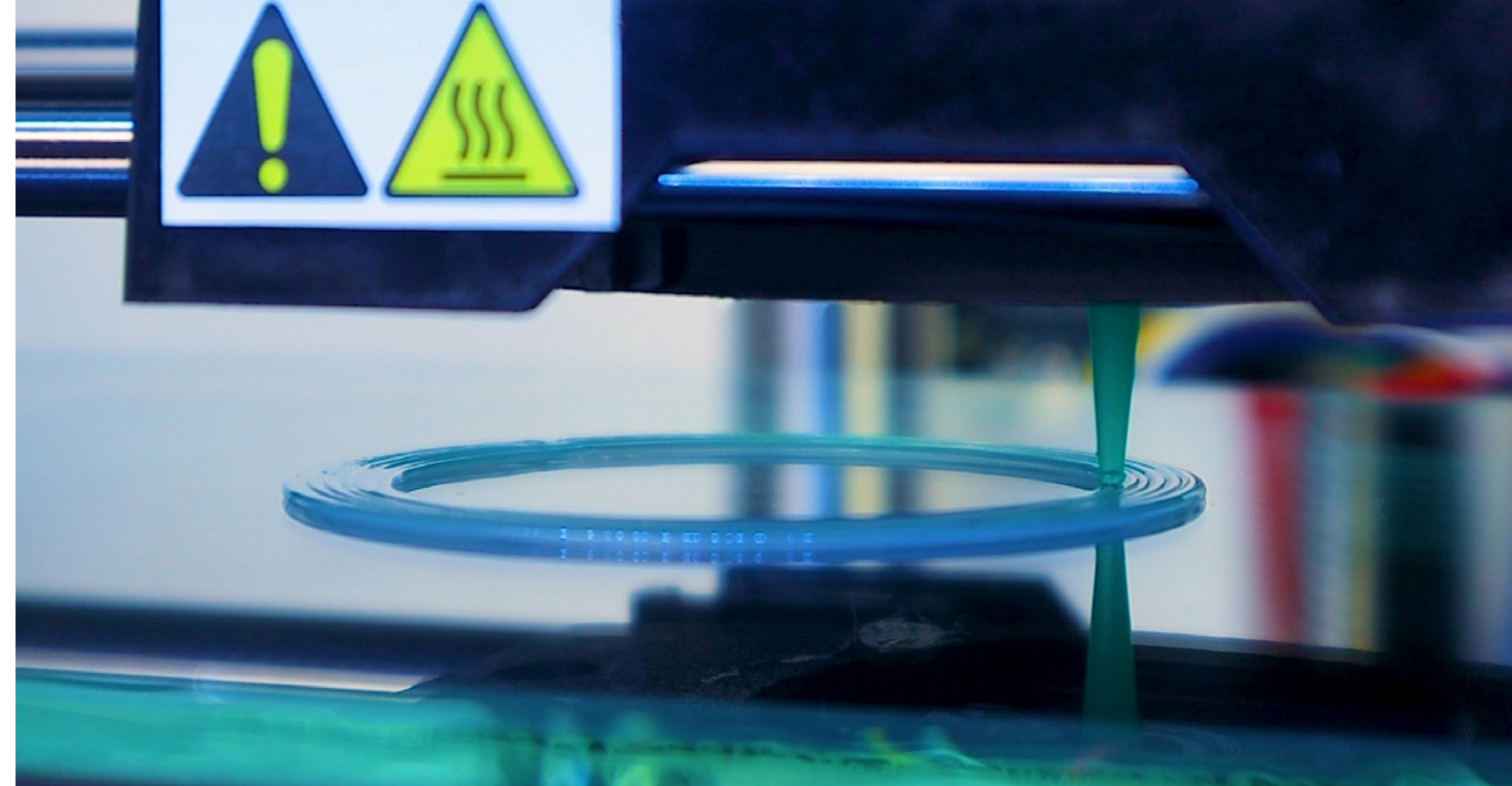
Materiał: Silikon sanitarny
Zastosowanie: Różne rodzaje pianek jako filtry cząstek stałych lub pochłaniacze wstrząsów



Materiał: Spiekany bentonit kompozytowy



Materiał: Spiekany zeolit kompozytowy



Drukarkę F-NIS wykorzystujemy obecnie na Wydziale Inżynierii Materiałowej i Ceramiki Akademii Górniczo-Hutniczej im. S. Staszica w Krakowie do przygotowania struktur 3D zbudowanych z kompozytowych materiałów ceramicznych. Dwa główne kierunki badań to otrzymywanie rusztowań na bazie krzemionki i tlenku glinu o potencjalnych zastosowaniach w różnych procesach katalitycznych. Podejmowaliśmy również testy uzyskiwania bezpośrednich wydruków z komercyjnych silikonów. We wszystkich tych zastosowaniach drukarka F-NIS sprawdzała się dotychczas w pełni zgodnie z naszymi oczekiwaniami.

Dr Jakub Marchewka
Akademia Górniczo-Hutnicza



Zastosowanie nowej drukarki, która łączy w sobie prostotę konstrukcji z niemal nieograniczonymi możliwościami pracy z biokompozytami fotoutwardzalnymi, otwiera nowy rozdział w badaniach materiałów, które sami tworzymy. System konstrukcyjny tego urządzenia nie ogranicza, ale daje możliwość tworzenia nowych wariantów materiałowych. Drukarka została wykorzystana do prac eksperymentalnych z nowymi systemami fotoinicjującymi, nowymi żelami fotoutwardzalnymi oraz nowymi nanokompozytami fotoutwardzalnymi badanymi pod kątem zastosowań biomedycznych.

Dr hab. inż. Joanna Ortyl, prof. PK
Politechnika Krakowska im. T. Kościuszki



Dla mnie F-NIS to podjęcie przez Sygnis trudnego i wąskiego tematu druku z materiałów w postaci past, lepkich cieczy i ceramiki z efektem który generuje postęp i daje istotny wkład w rozwój technologii przyrostowych.

Prof. UAM dr hab. Robert Przekop
Uniwersytet im. Adama Mickiewicza w Poznaniu



Zmorph Fab – zmieni Twoje biurko w warsztat.

Jest to inteligentna drukarka 3D z pojedynczym lub podwójnym ekstruderem, którą wyposażyliśmy w profesjonalny stół roboczy oraz łatwy w użyciu system montażu materiałów.

Dedykowane oprogramowanie odpowiada standardom programów CAM. Dzięki niemu użytkownik ma możliwość, pracy z plikami typu STEP oraz przeprowadzenia wizualizacji ścieżki narzędzia.

Zamknięta komora utrzymuje wyższą temperaturę wewnątrz maszyny, co pozwala na drukowanie wymagającymi materiałami, takimi jak ABS. Pokrywy ograniczają rozrzut odpadów powstałych podczas frezowania CNC. Zmorph FAB wyposażyliśmy w czujnik, który wstrzymuje pracę maszyny, po otwarciu komory zapewniając bezpieczeństwo.

Przystępny i intuicyjny interfejs użytkownika przeznaczony jest zarówno dla profesjonalistów, jak i początkujących.

Filtry węglowe/HEPA zbierają pól toksyczne opary i cząsteczki uwalniane przez stopione tworzywo podczas drukowania 3D oraz pył powstały w wyniku obróbki CNC. Zmorph Fab poinformuje Cię o konieczności wymiany filtrów.

System wymiennych głowic i szeroki wybór kompatybilnych materiałów, czynią to urządzenie najbardziej wszechstronną drukarką 3D dostępną na rynku.

Zmorph FAB oferujemy w 2 dwóch zestawach. Zestaw Zmorph Fab Basic 2 in 1 do nauki i prototypowania zawiera głowicę narzędziową Single Extruder oraz głowicę narzędziową CNC Milling. Dzięki znakomitej jakości wykonania, przyjaznemu interfejsowi i standardowej elektronice jest idealnym rozwiązaniem dla wszystkich Twórców. Zmiana narzędzi jest szybka i łatwa - zajmuje nie więcej niż 60 sekund.

Dla tych, którzy potrzebują więcej stworzyliśmy Zmorph Fab Advanced Set 5 in 1. Ta wersja została rozszerzona o Dual Extruder Toolhead, Thick Paste Extruder Toolhead i 6W Blue Laser Diode Toolhead.

dowiedz się więcej:

www.zmorph3d.com/products/zmorph-fab





Zmorph i500 – zaprojektowana z myślą o niezawodnej i trwałej eksploatacji.

Zmorph i500 to drukarka 3D, którą zaprojektowaliśmy z myślą o długiej i trwałej eksploatacji. Jest ekonomicznym rozwiązaniem dla produkcji nisko seryjnej. Nadaje się idealnie do wykonywania wydruków z tworzyw sztucznych w technologii Fused Filament Fabrication (FFF).

Zmorph i500 wyposażona jest w układ dwóch głowic z kołyską, który jest w stanie wykonywać czyste wydruki jedno- i dwumateriałowe. Jej dokładność i możliwości, sprawiają, że jest to jedno z najlepszych rozwiązań tego typu na rynku.

Duży, zamknięty obszar roboczy i podwójny system filtracji zapewniają atmosferę pracy

o stałej temperaturze, co pozwala na osiągnięcie najlepszych efektów przy minimalnym nakładzie pracy. Wymagające i długie procesy druku 3D to coś, do czego Zmorph i500 została stworzona.

Zmorph i500 może pracować samodzielnie lub współpracować z zewnętrznym komputerem. Wbudowany panel dotykowy LCD służy jako interfejs graficzny, a intuicyjność całego systemu jest ogromną zaletą drukarki. Możliwości, jakie daje i500, są bezkonkurencyjne i pozwalają na osiągnięcie rewelacyjnych efektów.

W chwili obecnej Zmorph i500 przechodzi zmiany hardwarowe, które mają udoskonalić proces drukowania, jak również pozwolą na zastosowanie przełomowych rozwiązań tak, aby i500 stała się wyborem numer 1, dla wszystkich.

Zmorph VOXELIZER – autorskie oprogramowanie do precyzyjnej obróbki i modelowania.

Voxelizer to autorskie, zaawansowane oprogramowanie pozwalające na sterowanie procesami druku 3D i innymi technikami obróbki podczas użytkowania maszyn z portfolio Zmorph. To niezwykle intuicyjne i przyjazne użytkownikowi oprogramowanie, które daje nie tylko dużą satysfakcję z pracy, ale również precyzyjnie przeprowadza przez różne procesy druku 3D.

Oprogramowanie zostało stworzone z myślą o łatwości użytkowania przez klientów i maksymalnym zaawansowaniu technologicznym i funkcjonalnym. Nasz dedykowany dział IT nieustannie pracuje nad rozwojem użyteczności i funkcji Voxelizera.

Autorskie oprogramowanie niewątpliwie pozwala generować dodatkowe korzyści sprzedażowe przez klientów pracujących na maszynach z portfolio Zmorph. Korzyści te generują dodatkowe możliwości rozwoju samego oprogramowania, jak również samych drukarek.

Spółka planuje rozwój oprogramowania Voxelizer z połączeniem go z innym oprogramowaniem autorskim Z-HUB. Rozwój produktu będzie bazować na podziale na bazowe funkcjonalności w celu zapewnienia możliwości korzystania z maszyn, a także zapewnienia globalnie komunikacji producent – użytkownik końcowy. Dodatkowe funkcjonalności, będące silnymi narzędziami softwarowymi jak sterowanie 5 osiowe, czy operacje na plikach pochodzących z badań MRI będą dodatkowo płatne w planach subskrypcyjnych. Chcemy, aby tysiące użytkowników naszego software miało możliwość rozwoju swoich pasji i firm w oparciu o wyjątkowe możliwości slicera Voxelizer i programu do zarządzania PMLem druku 3D – Z-Hubem.

dowiedz się więcej:

www.zmorph3d.com/software





SIEDZIBA REJESTROWA

Al. Grunwaldzka 472, Gdańsk

PRODUKCJA

Pruszcz Gdański

PRODUKCJA, R&D

ul. Żwirki i Wigury 101



rozdział 7:

Kontakt

Zachęcamy do kontaktu – jesteśmy zawsze otwarceni na współpracę!

Sygnis SA

kontakt@sygnis.pl
+48 22 668 47 57

Dane rejestrowe:

NIP: 9571029651
REGON: 220906517
KRS: 0000393095

Nasza baza wiedzy i informacji:

[Odwiedź bloga "Warstwy"](#)

Nasze media społecznościowe:



/Sygnis SA



@Sygnis3d



@SygnisPL



@made_by_sygnis



/Sygnis SA



Park maszyn
drukarki 3D FDM, SLA, SLS, maszyny CNC



Produkcja F-NIS
w Pruszczu Gdańskim

Wiedza ma warstwy™

www.sygnis.pl