



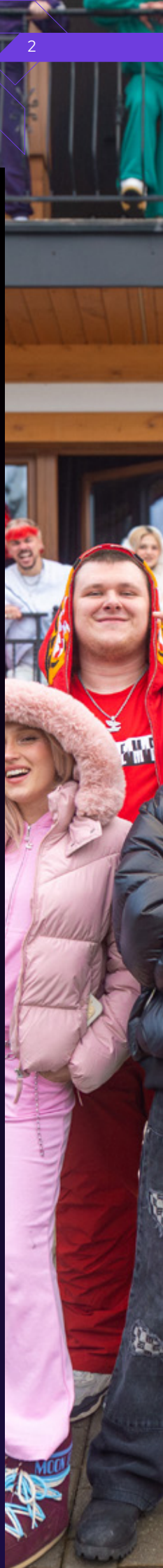
EKIPA HOLDING S.A.
ORAZ
GRUPA KAPITAŁOWA EKIPA HOLDING S.A.

SKONSOLIDOWANY RAPORT ZA I KWARTAŁ 2026 R.

TJ. ZA OKRES OD 1 STYCZNIA 2026 R. DO 31 MARCA 2026 R.
SPORZĄDZONY DNIA 15 MAJA 2026 R.

Spis treści

I.	List do akcjonariuszy	03
II.	Podstawowe informacje o emitencie	07
III.	Informacje na temat działalności Grupy Kapitałowej, branży i czynnikach makroekonomicznych	09
IV.	Informacje o zasadach przyjętych przy sporządzaniu raportu w tym informacje o zmianach stosowanych zasad (polityki) rachunkowości	30
V.	Skrócone sprawozdanie finansowe	37
VI.	Opis organizacji Grupy Kapitałowej	49
VII.	Komentarz na temat okoliczności i zdarzeń istotnie wpływających na działalność Spółki i Grupy Kapitałowej, jej sytuację finansową i wyniki osiągnięte w kwartale sprawozdawczym	56
VIII.	Prognozy finansowe	69
IX.	Informacje na temat aktywności w obszarze rozwiązań innowacyjnych wprowadzonych w przedsiębiorstwie	69
X.	Informacje dotyczące liczby osób zatrudnionych przez emitenta, w przeliczeniu na pełne etaty	69
XI.	Oświadczenie Zarządu	69



I. List Zarządu

Szanowni Akcjonariusze i Inwestorzy,

przedstawiamy Państwu podsumowanie działalności Grupy Kapitałowej EKIPA za I kwartał 2026 roku. Minione miesiące potwierdziły skuteczność naszego modelu biznesowego, opartego na synergii spółek zależnych, efektywnym wykorzystaniu potencjału twórców internetowych, rozwoju marek własnych oraz umiejętnym budowaniu długoterminowych partnerstw z największymi markami konsumenckimi.

Pierwszy kwartał 2026 roku to czas intensywnych przygotowań do FESTIWALU EKIPY, organizowanego przez Ekipa Music Entertainment. W mediach społecznościowych rozpoczęliśmy komunikację line-upu wydarzenia, ogłaszając pierwszych artystów, takich jak Genzie, BAZA, Hi Hania oraz Crazy Oliwka, budując zainteresowanie społeczności i wzmacniając pozycję festiwalu jako jednego z najważniejszych wydarzeń młodzieżowo-muzycznych 2026 roku. Kluczowym elementem promocji stał się zorganizowany w styczniu projekt EKIPA MULTIVERSE CAMP, który połączył produkcję muzyczną, intensywne działania contentowe oraz rozwój współprac komercyjnych. W ramach wyjazdu twórcy EKIPY stworzyli nowe utwory, które stały się częścią albumu (premiera: maj 2026 r.), a codziennie publikowane materiały wideo oraz teledyski generowały wysokie zaangażowanie społeczności, jednocześnie skutecznie promując czerwcowy FESTIWAL EKIPY.

Nasza spółka Direct by EKIPA odpowiadała za kompleksową realizację produkcyjną, PORTALL prowadził działania marketingowe, a współpraca z marką Koral zaowocowała premierą dwóch nowych produktów lodowych: BAZA oraz EKIPA MULTIVERSE.

W obszarze FMCG w I kwartale 2026 roku kontynuowaliśmy rozwój portfolio marek własnych oraz projektów realizowanych z partnerami zewnętrznymi. W lutym do ogólnopolskiej sieci Żabka trafiły chrupki BAZA w dwóch wariantach smakowych, których produkcję realizowała spółka ESSA, a za kompleksową strategię marketingową odpowiadała spółka PORTALL. Produkt ten stanowi kolejny krok w umacnianiu obecności Grupy w segmencie produktów szybko

Projekty grupy EKIPA

s 12

Sprawozdanie finansowe

s 37

Oświadczenie Zarządu

s 69

zbywalnych oraz potwierdza naszą zdolność do skutecznego skalowania brandów influencerskich na rynek masowy. Równolegle rozwijaliśmy współpracę Patryka "Mortalcia" Barana z marką GBS, wprowadzając kolejny produkt - napój mleczno-kawowy w formie „to-go” - do szerokiej dystrybucji. Ponadto spółka ESSA stworzyła markę „OWN LAB”, oferującą suplementy do włosów o dopracowanej recepturze zawierającej 21 składników. Ambasadorką marki jest Olga Nijaki. Produkty dostępne są na stronie ownlab.pl, a dystrybucją kosmetyków zajmuje się nasza spółka EKIPATONOSI. W sieci sklepów Empik natomiast odbyła się premiera książeczek „Chmurka i Burza”, co stanowi kolejny przykład skutecznej monetyzacji naszych marek i rozwój produktów skierowanych do najmłodszych odbiorców.

Istotnym obszarem wzrostu pozostaje także INFLUCENTER, który rozwijał ofertę poprzez premiery nowych kolekcji merchowych, współpracy z twórcami oraz organizację wydarzeń angażujących społeczność fanowską. Premierze kolekcji Julity Różalskiej towarzyszyły działania offline, spotkania z fanami oraz skuteczne wykorzystanie rosnącej rozpoznawalności influencerki.

Podobne działania realizowano przy premierach albumu „Matka Idolka” Wersow oraz drugiej kolekcji merchu BAZY. Dzięki synergii INFLUCENTER, EKIPATONOSI oraz pozostałych spółek Grupy rozwijamy stabilny kanał sprzedaży własnych produktów, wzmacniając relacje z konsumentami oraz budując trwałą wartość naszych marek.

W marcu premierę miała czwarta edycja formatu MAFIA IRL, jednego z najbardziej rozpoznawalnych projektów Karola „Friza” Wiśniewskiego, który ponownie osiąga imponujące wyniki oglądalności. Wraz z premierą programu zrealizowaliśmy przełomową, ogólnopolską współpracę z marką KFC, obejmującą kompleksową kampanię 360°, dedykowane menu, aktywacje digitalowe oraz działania so-

cial media. Projekt ten był wyjątkowy nie tylko ze względu na skalę, lecz także ze względu na pełne wykorzystanie potencjału spółek Grupy – od koncepcji kreatywnej PORTALL, przez realizację produkcji Direct by EKIPA, po strategiczne partnerstwa z renomowanymi agencjami reklamowymi. Tego typu współpracy potwierdzają rosnącą pozycję EKIPY jako strategicznego partnera marketingowego dla największych marek konsumenckich w Polsce.

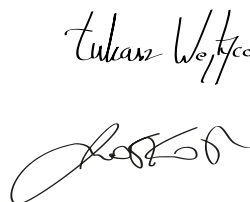
W minionym kwartale projekt „FAZA” przeszedł rebranding i grupa zmieniła nazwę na „SZPONT”, której członkowie naturalnie używali od początku istnienia grupy. Na kanale pojawia się odświeżony content, a wraz z rebrandingiem zmieniła się również identyfikacja wizualna, w której dominującym kolorem jest czerwień. Odcinki są publikowane 2-3 razy w tygodniu i mają formę vlogowo-dokumentalnych materiałów z wyjazdów, imprez i nocowanek.

Na koniec marca br. Karol „Friz” Wiśniewski ogłosił na swoim profilu na Instagramie nowy projekt pod nazwą „Bądź fajny”. Jest to nowa formuła na polskim YouTube, której celem jest wyłonienie wyróżniających się i interesujących osób. Widzowie mogli przysłać swoje zgłoszenia do 10 kwietnia. Do wygrania jest 50 tysięcy złotych, a kolejnym etapem projektu będą castingi na żywo.

Z optymizmem patrzymy na kolejne kwartały. Przed nami wiele ciekawych projektów. Dziękujemy Państwu za zaufanie i pozostajemy przekonani, że obrany kierunek rozwoju będzie w przyszłości budował wartość dla Akcjonariuszy.

Dziękujemy za Państwa zaufanie.

Z wyrazami szacunku,



Łukasz Wojtyca
Prezes Zarządu

Zarząd EKIPA Holding S.A.



Łukasz Wojtyca

Prezes Zarządu EKIPY. Pełni również funkcję Prezesa w Spółkach EKIPATONOSI, INFLUCENTER oraz GGBAY, a także Członka Zarządu w LANIAKEA PICTURES.

Jest pomysłodawcą i producentem filmu „100 dni do matury”. Rozwój segmentu filmowego oraz realizacja kolejnych produkcji stanowią obecnie dla niego kluczowy kierunek biznesowy i kreatywny.

Jeden z głównych założycieli EKIPY, znany również pod pseudonimem "Wujek Łuki". Polski biznesmen i influencer - jego celem był dynamiczny rozwój EKIPY w nowych branżach czego efektem było powstanie Spółki EKIPA Holding, przeniesienie działalności operacyjnej do EKIPA Management i EKIPATONOSI oraz rozbudowa o dwa nowe segmenty (LANIAKEA PICTURES i GGBAY) wyspecjalizowane w poszczególnych branżach. Jest także inicjatorem wejścia EKIPY Holding na NewConnect.

Łukasz Górski

Wiceprezes Zarządu EKIPY. Pełni również funkcję Prezesa w Spółce EKIPA Investments.

Jest jednym z głównych architektów wprowadzenia EKIPY na giełdę. Od wielu lat Członek Zarządu publicznych Spółek akcyjnych, uczestnik rynku kapitałowego od 2009 roku. Doświadczenie zawodowe i profesjonalne kwalifikacje zdobywał w Spółkach różnych grup inwestycyjnych, których zalety wdraża w uniwersum EKIPY. Posiada tytuł magistra zdobyty na Uniwersytecie Ekonomicznym w Krakowie, Wydziału Ekonomii na kierunku Strategie Rozwoju i Doradztwo Ekonomiczne. Ponadto ukończył studia podyplomowe w Krakowskiej Szkole Biznesu Uniwersytetu Ekonomicznego w Krakowie na kierunku Handel Międzynarodowy.



Wybrane skonsolidowane dane finansowe w ujęciu narastającym za pierwszy kwartał 2026r.



-639 558,64 PLN
EBITDA



-1 609 268,49 PLN
Strata brutto



18 350 544,00 PLN
Zapasy



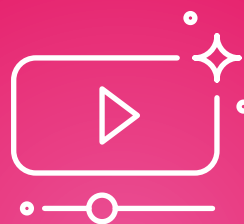
-1 923 165,70 PLN
Strata netto



9 602 429,80 PLN
Inwestycje
długoterminowe



10 562 975,04 PLN
Krótkoterminowe
aktywa finansowe



Ilość wyświetleń wszystkich twórców
z grupy EKIPA na kanałach YouTube
w I kwartale 2026 r.

383 539 737

II. Podstawowe informacje o emitencie

Dane teleadresowe

EKIPA HOLDING SPÓŁKA AKCYJNA
(„EKIPA”, „EKIPA HOLDING”, „Emitent”, „Spółka”)

ADRES SIEDZIBY	ul. Pod Sikornikiem 27A, 30-216 Kraków
NUMER TELEFONU	+48 577 776 465
ADRES POCZTY ELEKTRONICZNEJ	hello@ekipasa.pl
ADRES STRONY INTERNETOWEJ	www.ekipaholding.pl
SĄD REJESTROWY	Sąd Rejonowy dla Krakowa-Śródmieścia w Krakowie, XI Wydział Gospodarczy Krajowego Rejestru Sądowego
DATA REJESTRACJI	30 marca 2010 r.
NUMER KRS	0000352910
REGON	241302763
NIP	9372604213

Przedmiot działalności

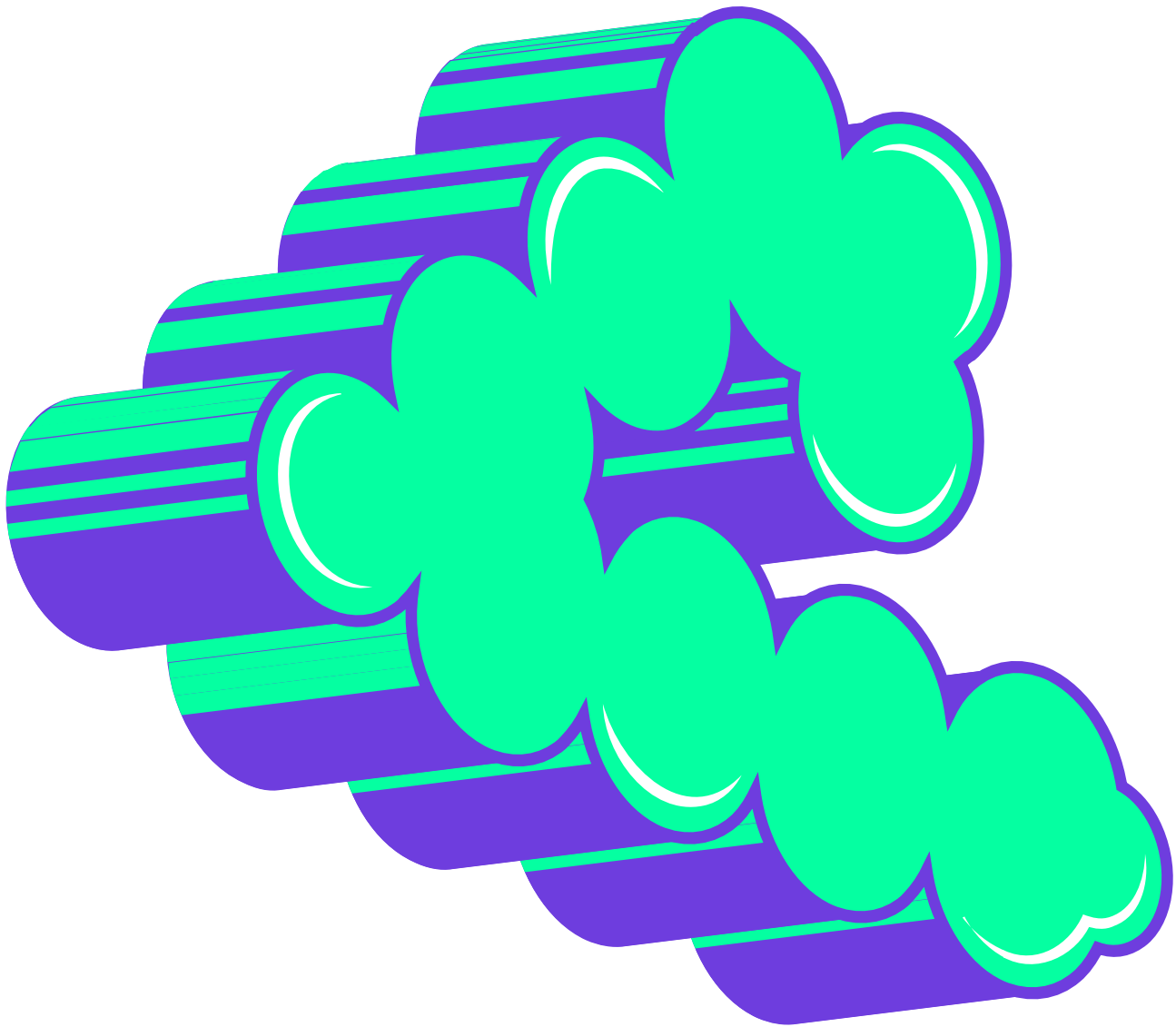
EKIPA Holding S.A. jest spółką dominującą Grupy Kapitałowej, w skład której wchodzi obecnie 12 spółek zależnych: EKIPA Management Sp. z o.o., EKIPATONOSI Sp. z o.o., Laniakea Pictures Sp. z o.o., GGBAY Sp. z o.o., Brainchild Sp. z o.o., Direct by Ekipa Sp. z o.o., EKIPA Investments ASI Sp. z o.o., EKIPA Music Entertainment Sp. z o.o., ESSA Co Sp. z o.o., Laniakea Pictures LLC, PORTALL Sp. z o.o. oraz INFLUCENTER Sp. z o.o.

EKIPA Holding jako spółka matka, wspiera w rozwoju spółki Grupy Kapitałowej, które zajmują się działalnością operacyjną, każda wyspecjalizowana w swojej branży. Jako ogół jesteśmy grupą, której podstawowym celem jest dostarczanie szeroko rozumianej rozrywki na różnych płaszczyznach. Podstawą działalności EKIPA Holding jest akumulowanie, zarządzanie i komercjalizacja bezpośrednio lub przez spółki celowe wytwarzanych w grupie praw autorskich, brandów i marek

EKIPA Holding, wraz ze swoimi spółkami zależnymi, tworzy dynamiczną grupę kapitałową działającą kompleksowo na rynku rozrywki, marketingu oraz budowania marek. Główną osią działalności Grupy pozostaje twórczość internetowa oraz influencer marketing. Jednocześnie, wraz z rozwojem, EKIPA systematycznie rozszerzała swoje portfolio o nowe segmenty, takie jak:

- e-commerce,
- produkcja muzyczna,
- tworzenie gier,
- organizacja wydarzeń,
- inwestycje.

EKIPA Holding, jako spółka dominująca pełni rolę strategiczną i wspierającą wobec spółek operacyjnych wchodzących w skład Grupy Kapitałowej. Każda z tych spółek specjalizuje się w konkretnej dziedzinie, co pozwala na efektywne wykorzystanie kompetencji i synergii wewnątrz Grupy.



III. Informacje na temat działalności Grupy Kapitałowej, branży i czynnikach makroekonomicznych.

Marki osobiste i indywidualne projekty Influencerów.

Na dzień publikacji raportu w naszym portfolio znajduje się 39 influencerów.



KAROL
'FRIZ'
WIŚNIEWSKI



HANIA
'HI HANIA'
PUCHALSKA



BARTEK
KUBICKI



BARTEK
'ŚWIEŻY'
LASKOWSKI



JULITA
RÓŻALSKA



DANIEL
KOSZCZUK



WIKTORIA
'KARTONII'
BOCHNAK



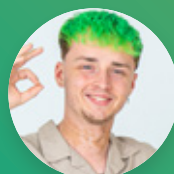
FAUSTYNA
'FAUSTI'
FUGIŃSKA



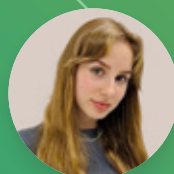
PRZEMEK
'PRO'
LEJOWSKI



MICHU
'KONTRABAS'
WERMIŃSKI



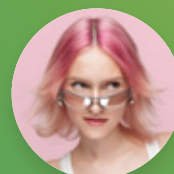
PATRYK
'QRY'
LUBAŚ



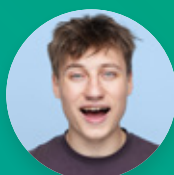
JOANNA
MARCINIAK



POLA
SŁOPECKA



MARTA
RÓŻAŃSKA



KAROL
MIKOŁAJCZYK



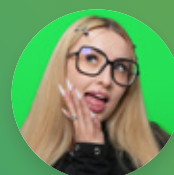
ALAN
BUKOWIŃSKI



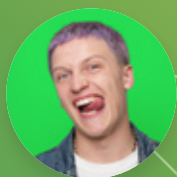
MICHAŁ
'KUZYN MICHU'
POPIOŁEK



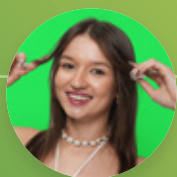
ZBYCHU
KRÓL



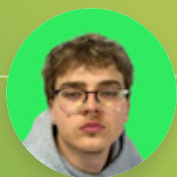
MALWINA
KAJZEREK



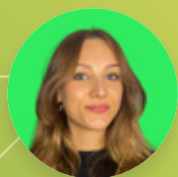
JAKUB
JUREK



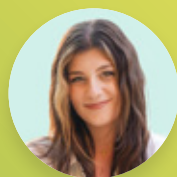
WIKTORIA
NIEKAŁO



RADEK
GDULA



ZUZANNA
CISZEWSKA



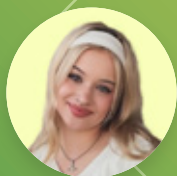
KATARZYNA
'FUSIAŁKA'
BOŻEK



PATRYK
'MORTALCIO'
BARAN



ALAN
'POSTI'
KOWALCZEWSKI



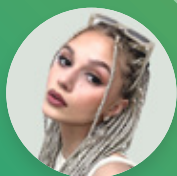
OLIWIA
'CRAZY OLIWKA'
WAWRZYNIUK



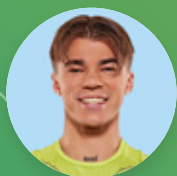
KINGA
BANAŚ



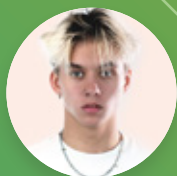
POLA
SIECZKO



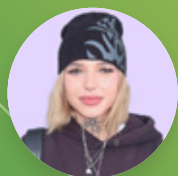
MAJA
FIREK



DOMINIK
'KWOLCZI'
KWOLCZAK



OLIWIER
'KOSTEK'
KAŁUŻNY



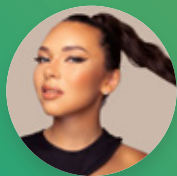
MATYŁDA
PODOBIŃSKA



ŁUKASZ
'WUJEK ŁUKI'
WOJTYCA



NATALIA
SOKOŁOWSKA



PAULINA
KOZŁOWSKA



DAWID
KOWOLIK



PATRYK
'LOKU'
KOSAKIEWICZ



SYLWESTER
IRZYK

Poniżej przedstawiamy najważniejsze realizowane projekty oraz wybrane marki osobiste influencerów.



Grupa influencerów, która wspólnie tworzy content na kanał EKIPA na YouTube. Projekt rozpoczął się kilka lat temu od realizacji projektu "Dom Ekipy", następnie ewoluował, a do grupy dołączali kolejni influencerzy, część z nich wyłoniona z programu Twoje 5 Minut.



EKIPA dostarcza swoim odbiorcom content "family friendly".

Kanał ma **2,41 mln** subskrybentów i ponad **799 mln** wyświetleń.

Influencerzy EKIPY i największe projekty:

Karol *Friz* Wiśniewski

Najpopularniejszy polski youtuber. Od lipca 2025 r. mąż Weroniki "Wersow" Sowy Pierwszy film udostępnił w tym serwisie już w 2010 r. Jest pomysłodawcą grupy influencerskiej EKIPA. W lutym 2020 roku wspólnie z pozostałymi członkami EKIPY zadebiutował muzycznie wydając swój pierwszy utwór pt. „Przejmujemy jutuby”.

Aktualnie jego kanał na YouTube ma ponad **5,39 mln subskrybentów** i **2,88 mld wyświetleń** swoich filmów. Na Instagramie obserwuje go ponad **4,1 mln fanów**.

Karol to kreatywny Twórca, odpowiedzialny za powstanie takich projektów jak Twoje 5 Minut, Mafia IRL i Genzie. Uwielbia próbować nowych rzeczy, przełamywać schematy i realizować innowacyjne pomysły, uwieczniając efekty na swoim kanale. Karol „Friz” Wiśniewski jest od lat jednym z najbardziej popularnych influencerów. **Wciąż zaskakuje kolejnymi pomysłami i formatami odcinków.**



"Mafia IRL" to internetowy projekt rozrywkowy, rozgrywka, w której znani influencerzy przenoszą się do luksusowego miejsca i muszą ze sobą współpracować, aby ukończyć serię wymagających misji, nie wiedząc jednak, że wśród nich są zdrajcy z mafii, którzy mają własną, ukrytą agendę. Rozgrywka jest oparta na popularnej grze „Mafia”, przeniesiona do świata rzeczywistego i przedstawiona w formie dynamicznego reality-show.

Poza influencerami z EKIPY w projekcie biorą udział inni polscy twórcy. Pierwszy odcinek został wyemitowany 14 października 2023 r. Format cieszył się dużą oglądalnością. W czerwcu 2024 r. została wyemitowana 2 edycja, a w październiku 2024 r. ukazała się 3 edycja tego formatu. W 2025 r. została nagrana 4 edycja programu, która emitowana była w pierwszym kwartale 2026 r.

MAFIA IRL



Wraz z odsłoną 4. edycji MAFII IRL do restauracji KFC trafiło **limitowane menu**. To wyjątkowa kolaboracja pod hasłem „Tu gra nabiera smaku”. Dzięki tej współpracy fani mogą poczuć się jak uczestnicy rozgrywki – do zestawów dodawane są limitowane karty mafii, które urozmaicają grę dostępną na stronie influcenter.pl.

To pierwsza w Polsce współpraca KFC z influencerem w takim formacie.



Genzie to grupa młodych Twórców, wyłonionych z pierwszej edycji programu „Twoje 5 Minut” realizowanego przez EKIPĘ w 2021 roku. Pierwszy skład stanowili: Mortalcio, Kartonii, Hi Hania, Faustyna, Bartek oraz Świeży. Mieszkali oni razem przez rok, tworząc różnego rodzaju treści na swój kanał na YouTube, jak np. pranki, wyzwania czy konkursy kulinarne. Dostarczały przez swoje media społecznościowe rozrywki szczególnie młodszej grupie odbiorców.

Ich przygody na YouTube śledzą miliony dzieci w Polsce.

W marcu 2023 r. do Genzie dołączyło dwóch nowych członków Julita i Oliwier, którzy zostali wyłonieni z 2 edycji programu Twoje 5 Minut.

Artyści zagrali w sumie kilka tras koncertowych, na które bilety wyprzedawały się w ciągu kilku dni. Koncerty odbyły się w Poznaniu, Łodzi, Gdańsku, Wrocławiu, Krakowie, Katowicach oraz w Warszawie. Dwukrotnie wystąpili w TAURON Arenie podczas Festiwalu EKIPY w 2024 r. i 2025 r. Pod koniec 2023 r. Mortalcio rozpoczął solową karierę muzyczną, a podczas EKIPA Festiwal '25 ogłosiliśmy dołączenie Daniela Koszczuka do projektu Genzie.



20 listopada 2025 r. odbył się finał 4. sezonu projektu „Genzie”. Produkcja została zrealizowana na Filipinach i połączona z intensywnym tworzeniem materiałów dla widzów. Z tej okazji twórcy wydali wspólny utwór „Cały Świat”, a na oficjalnym kanale regularnie ukazywały się filmy dokumentujące finałowy wyjazd.

Projekt Genzie ma także własny sklep internetowy z odzieżą i akcesoriami brandowanymi własną marką, obsługiwany przez EKIPATONOSI.

Kanał Genzie na YouTube ma **2,41 mln subskrybentów** i ponad **2,40 mld wyświetleń** swoich filmów.



FAZA i BAZA zostały zaprojektowane z myślą o różnorodnych grupach odbiorców, oferując świeże podejście do tworzenia treści i budowania relacji z widzami.

FAZA to dynamiczny format rozrywkowy, skierowany do starszych odbiorców – przede wszystkim przedstawicieli pokolenia Z. Projekt opierał się na intensywnych emocjach, wyrazistym humorze, bezpośrednim stylu komunikacji oraz elementach rywalizacji. To propozycja dla tych, którzy poszukiwali treści autentycznych, swobodnych i nieszablonowych.

Pod koniec stycznia 2026 r. projekt „FAZA” przeszedł rebranding i grupa zmieniła nazwę na „SZPONT”, której członkowie naturalnie używali od początku istnienia grupy. Na kanale pojawia się odświeżony content, a wraz z rebrandingiem zmieniła się również identyfikacja wizualna, w której dominującym kolorem jest czerwień. Odcinki są publikowane 2–3 razy w tygodniu i mają formę vlogowo-dokumentalnych materiałów z wyjazdów, imprez i nocowanek.

BAZA to format family friendly, skierowany do młodszych widzów – głównie z pokolenia Alpha. Projekt został stworzony jako bezpieczna i przyjazna przestrzeń, promująca pozytywne zachowania. W obu projektach biorą udział zarówno znani twórcy związani z EKIPA, jak i nowe talenty, wyłonione w ramach programu „Twoje 5 Minut 3”. Takie połączenie doświadczenia z nową energią i różnorodnymi osobowościami pozwala nam dotrzeć do jeszcze szerszego grona odbiorców. To kolejne ambitne wyzwanie i naturalne rozszerzenie portfolio. Dla naszej społeczności – to nowa jakość, świeże formaty oraz inspirujące doświadczenia, które warto śledzić na bieżąco.

Kanał BAZA na YouTube ma 534 tys. subskrybentów i ponad 223 mln wyświetleń swoich filmów. Kanał SZPONT na YouTube ma 561 tys. subskrybentów i ponad 153 mln wyświetleń swoich filmów.

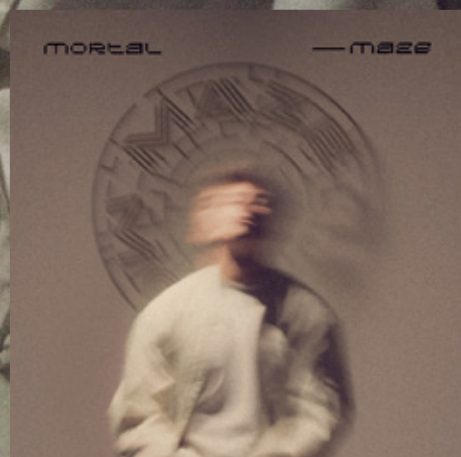
Patryk *Mortal* Baran

Influencer swoją karierę rozpoczął biorąc udział w Projekcie Genzie. Na początku 2024 r. nagrał płytę i wyruszył w trasę koncertową promującą swój debiutancki album "**MAZE**". Trasa objęła miasta takie jak Łódź, Katowice, Wrocław, Poznań, Gdańsk oraz Warszawa.

Dwukrotnie wystąpił w TAURON Arenie podczas Festiwalu EKIPY w 2024 r. i 2025 r.

We współpracy z firmą Golden Bow Solutions Mortal wprowadził do sieci Biedronka sezonową edycję napoju frappe o smaku batonika mlecznego – smaku kojarzonego bezpośrednio z twórczością Patryka.

Patryk posiada ponad **955 tysięcy obserwujących** na Instagramie, **994 tysięcy** na Tik Toku oraz **1,73 mln subskrypcji** na głównym kanale YouTube.



DIRECT

BY EKIPA

To dom produkcyjny EKIPY, który specjalizuje się w filmach promocyjnych, teledyskach, kampaniach w social mediach.

Zespół Direct by Ekipa posiada **wieloletnie doświadczenie w profesjonalnej kreacji oraz produkcji materiałów filmowych**. Współpracuje z najbardziej znanymi polskimi influencerami. W portfolio Spółki są takie produkcje jak teledyski do utworów m.in. Genzie, Mortala, Fusialki, programy Twoje 5 Minut, Mafia IRL, spoty reklamowe, a także pionowe formaty do social media.

W październiku 2025 r. wystartował kanał „DIRECT by EKIPA” na platformie YouTube. Projekt ma na celu pokazanie kulisy pracy operatorów i zespołu produkcyjnego podczas realizacji planów filmowych.

Kanał promuje działalność domu produkcyjnego oraz prezentuje widzom ciekawostki i treści edukacyjne związane z procesem tworzenia materiałów wideo.

Ostatnie projekty



FORTZIOMAL



MAFIA IRL IV



REKLAMA KFC x MAFIA



MULTIVERSE CAMP

PORTALL

Prowadzimy kreatywną **agencję influencerską PORTALL**, która specjalizuje się w tworzeniu kampanii z udziałem twórców internetowych, dopasowanych do potrzeb marek i oczekiwań współczesnych odbiorców. Dzięki strategicznemu podejściu i wieloletniemu doświadczeniu w pracy z influencerami, skutecznie wspieramy marki w budowaniu naturalnych i angażujących relacji z ich społecznościami.

Reprezentujemy twórców z EKIPY, a nasze kampanie **docierają do milionowych grup odbiorców w social mediach**. Współpracujemy zarówno z dynamicznie rozwijającymi się brandami, jak i największymi graczami na rynku.

W portfolio agencji znajdują się kampania reklamowa dla Tymbarku, a także szereg aktywacji z udziałem najpopularniejszych influencerów młodego pokolenia.



INFLUCENTER



Nowoczesny punkt sprzedaży detalicznej w centrum handlowym Bonarka w Krakowie. W sklepie znajdują się kolekcje i produkty marek powiązanych z influencerami nie tylko z grupy EKIPA, ale również z Twórcami spoza tej społeczności. Wielkie otwarcie, które zgromadziło tysiące uczestników odbyło się 6 grudnia 2025 r. Wydarzenie uświetnili swoją obecnością influencerzy z grup BAZA i FAZA, którzy prowadzili mikołajkową zabawę i spotkania z fanami.

INFLUCENTER to unikalne miejsce łączące świat mediów społecznościowych z fizyczną obecnością twórców. W sklepie odbywały się spotkania z Twórcami takimi jak Hania "HiHania" Puchalska, Faustyna "Fausti", Julita czy Patryk "Mortalcio" Baran.

28 lutego INFLUCENTER stał się centrum wydarzeń dla fanów Wersow. Weronika Wiśniewska gościła w naszym sklepie, promując swoją najnowszą płytę "Matka Idolka" oraz premierową kolekcję merchu.

Koncept przyciąga zarówno fanów influencerów, jak i klientów poszukujących limitowanych edycji produktów oraz nowoczesnego doświadczenia zakupowego.



Ponadto Grupa Kapitałowa realizuje poniższe projekty:

Produkcje Laniakea Pictures

W analizowanym okresie Spółka koncentrowała się na realizacji kluczowych projektów filmowych oraz dalszym rozwoju posiadanego portfolio IP, zarówno w obszarze produkcji, jak i komercjalizacji.

W segmencie produkcji filmowej rozpoczęto zdjęcia do kontynuacji projektu „100 dni do matury”. Projekt tak jak poprzednio realizowany jest we współpracy z Watchout Studio oraz posiada zabezpieczoną umowę dystrybucyjną z Dystrybutorem Next Film, z planowaną premierą kinową na jesień 2026 roku. Równoległe Spółka prowadzi działania zmierzające do pozyskania wsparcia finansowego w ramach systemu zachęt oraz współpracuje z Polskim Instytutem Sztuki Filmowej

w zakresie dofinansowania produkcji. Do grona koproducentów projektu dołączyło Wydawnictwo Niezwykłe. Projekt uzyskał również honorowy patronat Ministerstwa Klimatu i Środowiska, co wzmacnia jego potencjał w obszarze komunikacji społecznej i edukacyjnej.

Spółka kontynuowała również eksploatację licencji „100 dni do matury”. W ramach dalszego wykorzystania potencjału projektu film pojawi się w wiosennej ramówce TVN, w paśmie „Superkino”, co stanowi kolejny etap jego obecności w kanałach dystrybucji wzmacnia rozpoznawalność marki wśród szerokiej publiczności.





W obszarze rozwoju IP „Cloudy & Stormy” (Chmurka i Burza) Spółka kontynuowała działania wydawnicze oraz licencyjne. W omawianym okresie premierę miały dwie pierwsze książki wydane we współpracy z firmą Agora. Spółka planuje wydanie kolejnych dwóch tytułów w czerwcu oraz następnych dwóch jesienią. Jednocześnie podpisano umowę licencyjną z firmą DeAPlaneta, zajmującą się takimi markami jak Smerfy i Pszczółka Maja, co stanowi istotny krok w kierunku międzynarodowej ekspansji marki.

Równoległe prowadzone są zaawansowane rozmowy dotyczące wdrożenia produktów licencyjnych opartych o IP. W pierwszym kwartale 2026 roku rozpoczęto również produkcję pierwszych odcinków serialu animowanego, dla którego planowana jest dystrybucja kinowa w formie kompilacyjnym. Projekt ubiega się o dofinansowanie ze środków Polskiego Instytutu Sztuki Filmowej.



[Cloudy and Stormy na YouTube >](#)

W segmencie produkcji dokumentalnej kontynuowano eksploatację filmu „Friz & Wersow. Miłość w czasach online”, który osiągnął status jednego z najpopularniejszych projektów w swoim segmencie.

Podsumowując, pierwszy kwartał 2026 roku charakteryzował się intensyfikacją działań produkcyjnych, dalszym rozwojem kluczowych marek własnych oraz wzmacnianiem fundamentów pod ich komercjalizację na rynku krajowym i międzynarodowym.

L
A
N
I
A
K
E
A



FRIZ
&
WERSOW.
MIŁOŚĆ
W CZASACH
ONLINE

Skala działalności EKIPY

W naszym portfolio posiadamy szereg różnych projektów FMCG, a w tym wiele różnych produktów skierowanych do naszych odbiorców. Są to m.in.:

Lody EKIPY

stworzone wspólnie z firmą Koral.

Po spektakularnym sukcesie lodów w 2021 roku, osiągniętym dzięki współpracy z marką Koral, nasza kooperacja rozwijała się w kolejnych latach, wprowadzając na rynek szereg innowacyjnych produktów. W lutym 2023 roku premierę miały lody „Chmurka” i „Burza”, a w następnym sezonie ofertę wzbogacił popularny „Gengarek”. W lutym 2025 roku do sprzedaży trafiły kolejne nowości: kultowe sorbety w wariantach ananasowym, tropikalnym oraz ciemnego winogrona. Ponadto wprowadziliśmy trójsmakową kanapkę lodową, lody „Genziara” oraz rożek „Chmurka i Burza”. W 2026 roku poszerzyliśmy ofertę o lody „BAZA” o smaku pianek marshmallow oraz nową odświeżoną linię „EKIPA Multiverse”, połączenie wanilii z lodami wodnymi o smaku truskawkowym.





NOWOŚCI



BAZA

lód o smaku marshmallow zamknięty w charakterystycznej spiralnej formie

EKIPA MULTIVERSE

spiralne połączenie klasycznej śmietanki i soczystej truskawki

Lemoniady w 2 smakach stworzone dla popularnej grupy polskich youtuberów "Teenz".



lemon-lime

lemon-mango



Chrupki kukurudziane inspirowane bohaterami animowanej bajki „Cloudy & Stormy”. Dostępne są w dwóch smakach: jogurtowym oraz czekoladowym.

Za wprowadzenie produktów "Cloudy & Stormy" oraz Lemoniad "Teenz" odpowiada ESSA Co.

THE
essa
COMPANY



Chrupki kukurydziane BAZA o smaku orzechowym oraz serowym

Organy spółki

Zarząd

W okresie sprawozdawczym nie doszło do zmian w składzie Zarządu Spółki.

Na dzień 31 marca 2026 r. oraz na dzień sporządzenia niniejszego raportu skład Zarządu Spółki przedstawia się następująco:



Łukasz Wojtyca
Prezes Zarządu



Łukasz Górski
Wiceprezes Zarządu

Rada nadzorcza

W dniu 23 marca 2026 r. do Spółki wpłynęła rezygnacja z pełnienia funkcji Członka Rady Nadzorczej przez Pana Kamila Gemrę, ze skutkiem na dzień 23 marca 2026 r.

Skład Rady Nadzorczej Spółki na dzień 31 marca 2026 r. oraz na dzień sporządzenia niniejszego raportu przedstawia się następująco:

- Vincent Denier – Członek Rady Nadzorczej
- Piotr Krupa – Członek Rady Nadzorczej
- Patrycja Ignacy – Członek Rady Nadzorczej
- Justyna Łukawska – Członek Rady Nadzorczej

Kapitał zakładowy

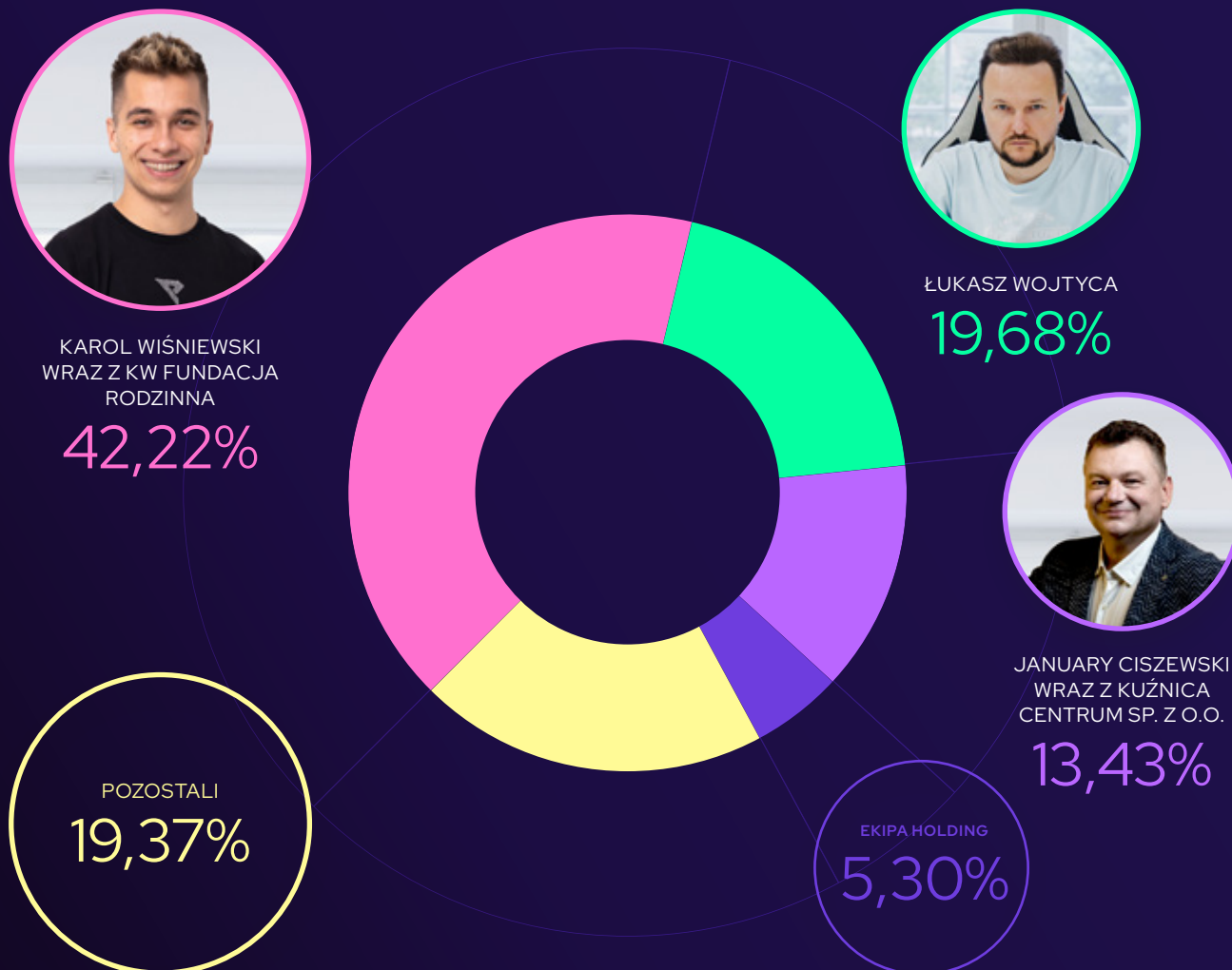
W okresie sprawozdawczym nie doszło do zmian w kapitale zakładowym Spółki.

Na dzień 31 marca 2026 r. kapitał zakładowy Spółki wynosi 4 080 696,00 zł (opłacony w całości) i dzieli się na 40.806.960 akcji zwykłych na okaziciela o wartości nominalnej 0,10 zł każda akcja, w tym:

- 2.500.000 akcji zwykłych na okaziciela serii A,
- 1.175.000 akcji zwykłych na okaziciela serii B,
- 260.000 akcji zwykłych na okaziciela serii C,
- 70.000 akcji zwykłych na okaziciela serii D,
- 94.500 akcji zwykłych na okaziciela serii E,
- 36.707.460 akcji zwykłych na okaziciela serii F.

Akcjonariat

Wykaz akcjonariuszy posiadających co najmniej 5% głosów na walnym zgromadzeniu (zgodnie z zawiadomieniami akcjonariuszy z art. 69 Ustawy o ofercie publicznej) na dzień sporządzenia raportu przedstawia się następująco:



AKCJONARIUSZ	LICZBA AKCJI	% AKCJI	LICZBA GŁOSÓW	% GŁOSÓW
KAROL WIŚNIEWSKI WRAZ Z KW FUNDACJA RODZINNA	17 228 563	42,22	17 228 563	42,22
ŁUKASZ WOJTYCA	8 032 596	19,68	8 032 596	19,68
JANUARY CISZEWSKI WRAZ Z KUŹNICA CENTRUM SP. Z O.O.	5 480 135	13,43	5 480 135	13,43
EKIPA HOLDING S.A. ¹	2 163 042	5,30	2 163 042	5,30
POZOSTALI	7 902 624	19,37	7 902 624	19,37
RAZEM	40 806 960	100,00	40 806 960	100,00

¹ Spółka nie może wykonywać prawa głosu

Posiadane akcje własne

Na dzień 31 marca 2026 r. Spółka posiada łącznie 2 163 042 akcje własne co stanowi 5,30% w kapitale zakładowym Spółki oraz 5,30% w ogólnej liczbie głosów na walnym zgromadzeniu Spółki, o wartości bilansowej 652 469,12 PLN.

W okresie sprawozdawczym Spółka nie dokonywała skupu akcji własnych.

Umowa lock-up akcjonariuszy

W dniu 13 marca 2023 r. Zarząd Spółki zawarł umowę lock-up z Panem Karolem Wiśniewskim, Panem Łukaszem Wojtycą oraz JRH ASI S.A. (dalej: Akcjonariusze), na podstawie której Akcjonariusze zobowiązali się względem Spółki, przez okres 120 miesięcy, do niedokonywania jakichkolwiek czynności zobowiązujących lub rozporządzających, których przedmiotem będą posiadane przez nich nienotowane akcje na okaziciela serii F Spółki.

Przedmiotem zobowiązania jest 16.816.813 Akcji Serii F posiadanych przez Pana Karola Wiśniewskiego, które stanowią 41,21% udziału w kapitale zakładowym w głosach Spółki, 8.032.596 Akcji Serii F posiadanych przez Pana Łukasza Wojtycę, które stanowią 19,68% udziału w kapitale zakładowym i w głosach Spółki oraz 4.099.500 Akcji Serii F posiadanych przez JRH ASI S.A., które stanowią 10,04% udziału w kapitale zakładowym i w głosach Spółki. Zobowiązanie to będzie podlegało stopniowej redukcji od 13.03.2023 r. do 12.03.2029 r. będzie obejmowało 100% ww. akcji, od 13.03.2029 r. do 12.03.2030 r. będzie obejmowało 80% ww. akcji, od 13.03.2030 r. do 12.03.2031 r. będzie obejmowało 60% ww. akcji, od 13.03.2031 r. do 12.03.2032 r. będzie obejmowało 40% ww. akcji, a od 13.03.2032 r. do 12.03.2033 r. będzie obejmowało 20% ww. akcji.

Ponadto, JRH ASI S.A. zobowiązała się dodatkowo, w terminie do dnia 29 września 2025 r., do niedokonywania jakichkolwiek czynności zobowiązujących lub rozporządzających, których przedmiotem są posiadane przez nią 1.380.635 akcje notowane, które stanowią 3,39% udziału w kapitale zakładowym i w głosach Spółki. Zobowiązanie to podlegało stopniowej redukcji - od 13.03.2023 r. do 29.09.2023 r. obejmowało 1.380.635 akcji, od 30.09.2023 r. do 29.09.2024 r. obejmowało 1.000.000 akcji, a do 29.09.2025 r. obejmowało 500.000 akcji.

Tym samym, łącznie zobowiązanie lock-up objęło akcje stanowiące 74,32% udziału w kapitale zakładowym i w głosach Spółki. Umowa wygasa w przypadku braku wprowadzenia Akcji Serii F do obrotu na rynku NewConnect lub upłynięcia terminów okresu lock-up w zależności, które zdarzenie wystąpi pierwsze.

W dniu 25 września 2024 r. Spółka zawarła porozumienie do umowy lock-up z dnia 13 marca 2023 r. ze stronami Umowy tj. Panem Karolem Wiśniewskim, Panem Łukaszem Wojtycą oraz JRH ASI S.A. z siedzibą w Krakowie, a także z dwoma dodatkowymi podmiotami, tj. Panem Januarem Ciszewskim oraz Kuźnica Centrum sp. z o.o. z siedzibą w Krakowie, działającymi w charakterze przystępujących do umowy.

Na mocy porozumienia strony wyraziły zgodę na zbycie przez JRH ASI S.A. 2.053.155 akcji serii F Spółki oraz 1.380.635 akcji notowanych Spółki na rzecz Pana Januarego Ciszewskiego, 2.046.345 akcji serii F Spółki na rzecz Kuźnica Centrum Sp. z o.o. z siedzibą w Krakowie, pod warunkiem zobowiązania się przez Pana Januarego Ciszewskiego oraz Kuźnica Centrum sp. z o.o. wobec Spółki do przestrzegania analogicznych ograniczeń, jak określone w Umowie.

Zobowiązania takie zostały przez Pana Januarego Ciszewskiego oraz Kuźnica Centrum sp. z o.o. złożone w ramach zawartego porozumienia. Ilość zbywanych przez JRH ASI S.A. akcji jest tożsama z ilością z dnia Umowy, pomimo częściowej redukcji w czasie lockup-u dla akcji notowanych.

IV. Informacje o zasadach przyjętych przy sporządzaniu raportu w tym informacje o zmianach stosowanych zasad (polityki) rachunkowości

Omówienie przyjętych zasad (polityki) rachunkowości, w tym metod wyceny aktywów i pasywów (także amortyzacji), pomiaru wyniku finansowego oraz sposobu sporządzania jednostkowego i skonsolidowanego sprawozdania finansowego w zakresie, w jakim ustawa pozostawia Jednostce prawo wyboru.

Zmiany w I kwartale 2026 r.

Nie wystąpiły.

Podstawy prawne

- Skonsolidowane i jednostkowe sprawozdanie finansowe zostało przygotowane zgodnie z wymogami Ustawy z dnia 29 września 1994 r. o rachunkowości obowiązującymi jednostki (Dz. U. z 2023 r., poz. 120).
- W zakresie nieobjętym ustawą o rachunkowości, Grupa stosuje Krajowe Standardy Rachunkowości.
- W zakresie nieuregulowanym powyższymi aktami, Grupa stosuje Międzynarodowe Standardy Rachunkowości.
- W przypadku nieuregulowania istotnych zagadnień występujących w Grupie powyższymi aktami, kierownik Jednostki dominującej decyduje w formie pisemnej o zastosowanym rozwiązaniu, opisując to rozwiązanie w informacji dodatkowej przy sporządzaniu sprawozdania finansowego.

Podstawowe zasady

- Skonsolidowane sprawozdanie finansowe Grupy zostało sporządzone na dzień 31.03.2026 roku za zamknięty I kwartał 2026 zakończony 31.03.2026 roku.
- Ewidencja kosztów prowadzona jest w układzie rodzajowym.
- Grupa sporządza rachunek zysków i strat w układzie porównawczym.
- Dane liczbowe w skonsolidowanym sprawozdaniu finansowym wykazuje się w złotych i groszach.
- W skonsolidowanym sprawozdaniu finansowym Grupa wykazuje zdarzenia gospodarcze zgodnie z ich treścią ekonomiczną.

Na wynik finansowy firmy wpływają ponadto:

- wynik finansowy Grupy za I kwartał 2026 roku zakończony 31.03.2026 roku obejmuje wszystkie osiągnięte i przypadające na jej rzecz przychody oraz związane z tymi przychodami koszty zgodnie z zasadami memoriału, współmierności przychodów i kosztów oraz ostrożnej wyceny,
- na koszty działalności operacyjnej składają się wartość zużycia materiałów i energii, amortyzacja, koszty usług obcych, podatki i opłaty, wynagrodzenia, ubezpieczenia społeczne i inne świadczenia oraz pozostałe koszty rodzajowe,
- pozostałe przychody i koszty operacyjne pośrednio związane z działalnością firmy w zakresie m.in. zysków i strat ze zbycia niefinansowych aktywów trwałych, aktualizacji wyceny aktywów niefinansowych, utworzenia i rozwiązania rezerw na przyszłe ryzyko, kar, grzywn i odszkodowań, otrzymania lub przekazania darowizn,
- przychody finansowe z tytułu odsetek, nadwyżki dodatnich różnic kursowych nad ujemnymi,
- koszty finansowe z tytułu odsetek, nadwyżki ujemnych różnic kursowych nad dodatnimi.

Metody wyceny aktywów i pasywów

Wartości niematerialne i prawne

Za wartości niematerialne i prawne uznaje się nabyte, zaliczane do aktywów trwałych, prawa majątkowe nadające się do gospodarczego wykorzystania, o przewidywanym okresie ekonomicznej użyteczności dłuższym niż rok, przeznaczone do używania na potrzeby jednostki o wartości powyżej 10 000,00 zł. Aktywa o wartości do 10 000,00 złotych netto można zaliczyć bezpośrednio w koszty zużycia materiałów w miesiącu zakupu tych aktywów. Wartości niematerialne i prawne wyceniane są według cen nabycia (lub kosztów wytworzenia) pomniejszonych o dotychczasowe umorzenie. Amortyzację rozpoczyna się w miesiącu następującym po miesiącu oddania do użytkowania i nalicza się z uwzględnieniem okresu ekonomicznej użyteczności, przy zastosowaniu metody liniowej.

Stawki amortyzacji wartości niematerialnych i prawnych:

- Wartość firmy 12,5%
- Inne wartości niematerialne i prawne 20-50%

Nie rzadziej niż na dzień bilansowy dokonuje się inwentaryzacji posiadanych wartości niematerialnych i prawnych w drodze weryfikacji. Na tej podstawie ustala się tytuły podlegające ewentualnym odpisom aktualizacyjnym. Odpisy aktualizujące wartość wartości niematerialnych i prawnych są dokonywane w przypadku, gdy określony tytuł wartości niematerialnych i prawnych przestaje przynosić jednostce korzyści, gdyż utracił on zdolność do wypracowania tych korzyści na skutek zmian technologii produkcji, przeznaczenia do likwidacji, wycofania z użytkowania lub innych przyczyn powodujących trwałą utratę wartości.

Rzeczowe aktywa trwałe

Środki trwałe

Za środki trwałe uznaje się składniki majątkowe o przewidywanym okresie ekonomicznej użyteczności dłuższym niż rok, kompletne, zdatne do użytku i przeznaczone na potrzeby jednostki o wartości przekraczającej 10 000,00 zł.

Aktywa o wartości do 10 000,00 złotych netto można zaliczyć bezpośrednio w koszty zużycia materiałów w miesiącu zakupu tych aktywów albo w miesiącu następnym. Środki trwałe wyceniane są według cen nabycia (lub kosztów wytworzenia) pomniejszonych o dotychczasowe umorzenie. Amortyzację rozpoczyna się w miesiącu następującym po miesiącu oddania do użytkowania i nalicza się z uwzględnieniem okresu ekonomicznej użyteczności.

Stawki amortyzacji środków trwałych:

- Budynki, lokale 10%
- Urządzenia techniczne i maszyny 14% -30%
- Środki transportu 18% - 20%

Nie rzadziej niż na dzień bilansowy dokonuje się weryfikacji posiadanych środków trwałych pod kątem ich dalszej przydatności w działalności Spółki, zakończonej stosownym protokołem. Na tej podstawie ustala się tytuły podlegające ewentualnym odpisom aktualizacyjnym zmniejszającym wartość środków trwałych. Inwentaryzację w drodze spisu z natury środków trwałych oraz maszyn i urządzeń wchodzących w skład środków trwałych w budowie przeprowadza się raz w ciągu 4 lat. Odpisy aktualizujące wartość środków trwałych, w przypadku zmiany technologii usług, przeznaczenia do likwidacji, wycofania z używania lub innych przyczyn powodujących trwałą utratę wartości środka trwałego jednostka dokonuje w ciężar pozostałych kosztów operacyjnych odpowiedniego odpisu aktualizującego jego wartość. Odpisy dotyczące środków trwałych, których wycena została zaktualizowana na podstawie odrębnych przepisów, zmniejszają odniesione na kapitał z aktualizacji wyceny różnice spowodowane aktualizacją wyceny. Ewentualną nadwyżkę odpisu nad różnicami z aktualizacji wyceny zalicza się do pozostałych kosztów operacyjnych. W przypadku ustania przyczyny, dla której dokonano odpisu aktualizującego, w tym również z tytułu trwałej utraty wartości, równowartość całości lub odpowiedniej części uprzednio dokonanego odpisu aktualizującego zwiększa wartość danego składnika aktywów i podlega zaliczeniu do pozostałych przychodów operacyjnych.

Środki trwałe w budowie

Środki trwałe w budowie są zaliczane do aktywów trwałych w okresie ich budowy, montażu lub ulepszenia już istniejącego środka trwałego. Wycenia się je w wysokości ogółu kosztów pozostających w bezpośrednim związku z ich nabyciem lub wytworzeniem, pomniejszonych o odpisy z tytułu trwałej utraty wartości. Nie rzadziej niż na dzień bilansowy dokonuje się inwentaryzacji niezakończonych zadań inwestycyjnych w drodze weryfikacji, potwierdzonej stosownym protokołem. Na tej podstawie ustala się tytuły podlegające ewentualnym odpisom aktualizacyjnym.

Środki trwałe przyjęte w leasing

Dla środków trwałych użytkowanych na podstawie umów leasingu finansowego Grupa przyjmuje takie same zasady jak dla środków trwałych. Jeśli umowa nie przewiduje przeniesienia własności przedmiotu leasingu po jej zakończeniu za okres amortyzacji przyjmuje się czas trwania umowy.

Należności długoterminowe

Do należności długoterminowych zalicza się tytuły wymagalne w okresie dłuższym niż 12 najbliższych miesięcy. Należności długoterminowe wycenia się:

- na dzień ich powstania według wartości nominalnej, a jeżeli są wyrażone w walucie obcej podlegają przeliczeniu według kursu średniego NBP z dnia poprzedzającego poniesienie wydatku lub po kursie ustalonym w innym wiążącym jednostkę dokumencie (np. celnym),
- na dzień bilansowy w kwocie wymaganej zapłaty, z zachowaniem ostrożności, pomniejszonej o dokonane w uzasadnionych przypadkach odpisy aktualizujące. Należności wyrażone w walutach przelicza się według kursu średniego danej waluty ustalonego przez NBP na ten dzień. Odpisu aktualizującego wartość należności dokonuje się metodą szczegółowej identyfikacji odbiorcy. Nie stosuje się odpisu ogólnego.

Inwestycje długoterminowe

Grupa wycenia:

1. inwestycje w nieruchomości – według zasad stosowanych przy wycenie środków trwałych,
2. inwestycje w wartości niematerialne i prawne – według cen nabycia lub kosztów wytworzenia,
3. długoterminowe aktywa finansowe – według ceny ich nabycia pomniejszonej o odpisy z tytułu trwałej utraty wartości lub według wartości godziwej – udzielone pożyczki jednostka wycenia na dzień bilansowy w kwocie wymaganej zapłaty tj. niespłacone kapitały, powiększone o należne, wymagające zapłaty odsetki, pomniejszone o ewentualne odpisy aktualizujące – lokaty bankowe wycenia się w wartości nominalnej łącznie ze skapitalizowanymi, zarachowanymi odsetkami, skorygowanej o odpisy z tytułu utraty wartości,
4. inne inwestycje długoterminowe – według ceny ich nabycia z uwzględnieniem odpisów aktualizujących ich wartości lub według wartości godziwej.

Długoterminowe rozliczenia międzyokresowe

Aktywa z tytułu odroczonego podatku dochodowego

Aktywa z tytułu odroczonego podatku dochodowego ustala się w wysokości kwoty przewidzianej w przyszłości do odliczenia od podatku dochodowego w związku z ujemnymi różnicami przejściowymi, które spowodują w przyszłości zmniejszenie podstawy obliczenia podatku dochodowego oraz straty podatkowej możliwej do odliczenia. Wysokość aktywów z tytułu odroczonego podatku dochodowego ustala się z zachowaniem zasady ostrożności.

Należności krótkoterminowe

Obejmują one ogół należności z tytułu dostaw i usług oraz całość lub część należności z innych tytułów niezaliczonych do aktywów finansowych, które stają się wymagalne w ciągu 12 miesięcy od dnia bilansowego. Na dzień powstania należności wycenia się w wartości nominalnej. Na dzień bilansowy należności wyceniane są kwocie wymaganej zapłaty z zachowaniem ostrożności. Odsetki od należności przeterminowanych szacowane są nie rzadziej niż na dzień bilansowy, z tym, że decyzję o obciążeniu kontrahenta podejmuje każdorazowo Zarząd.

Na należności odsetkowe tworzy się odpis aktualizujący w pełnej ich wartości i odnosi się go w ciężar kosztów finansowych.

Na należności przeterminowane tworzy się odpisy aktualizujące wg poniższych zasad:

OKRES PRZETERMINOWANIA (W MIES.)	POZIOM ODPISU AKTUALIZUJĄCEGO
DO 6 MIES.	0%
OD 6 MIES. DO 12 MIES.	50%
POW. 12 MIES.	100%

Należności dochodzone na drodze sądowej obejmowane są odpisem aktualizującym w pełnej ich wartości. W momencie uzyskania pozytywnego wyroku sądowego w księgach rachunkowych ujmuje się pełną wartość odsetek do dnia wydania wyroku oraz zasądzone zgodnie z wyrokiem koszty postępowania sądowego i ewentualne inne kwoty wskazane przez sąd, a następnie obejmuje się je odpisem aktualizującym w pełnej wartości do momentu ich zapłaty. Nie rzadziej niż na dzień bilansowy wycenia się wyrażone w walutach obcych należności po kursie średnim ustalonym dla danej waluty obcej przez NBP na ten dzień. Operacje zapłaty należności na rachunku bankowym wyrażone w walutach obcych ujmuje się w księgach rachunkowych na dzień ich przeprowadzenia po kursie średnim NBP z dnia poprzedzającego.

Inwentaryzację należności przeprowadza się:

- należności handlowych i innych – w drodze potwierdzenia sald;
- należności spornych i wątpliwych, należności wobec osób nieprowadzących ksiąg rachunkowych oraz z tytułów publiczno-prawnych – w drodze weryfikacji ich stanu.

Inwestycje krótkoterminowe

Grupa gromadzi środki pieniężne w kasie oraz na rachunkach bankowych. Środki pieniężne w walucie obcej na rachunku bankowym i w kasie ewidencjonuje się w ciągu roku wg metody FIFO (pierwsze weszło pierwsze wyszło). Na dzień bilansowy środki pieniężne wycenia się w wartości nominalnej, a lokaty bankowe w wartości odsetek uzyskanych do tego dnia. Posiadane waluty obce wycenia się po kursie średnim ustalonym dla danej waluty obcej przez NBP obowiązującym w dniu bilansowym. Grupa posiada również udzielone pożyczki krótkoterminowe zaliczone do inwestycji krótkoterminowych. Pożyczki wycenia się na dzień bilansowy w kwocie wymagającej zapłaty, z zachowaniem zasady ostrożności.

Inwentaryzację środków pieniężnych przeprowadza się dla:

- gotówki w kasie – w formie spisu z natury;
- środków pieniężnych na rachunkach bankowych – w formie potwierdzenia sald.

Krótkoterminowe rozliczenia międzyokresowe

Grupa dokonuje rozliczeń międzyokresowych kosztów celem zachowania współmierności przychodów i kosztów. Rozliczaniu w czasie podlegają poniesione wydatki, które dotyczą kosztów (lub przychodów) następnym okresom obrotowym. Spółka rozlicza miesięcznie poszczególne tytuły wydatków.

Kapitał własny

Wycenia się nie rzadziej niż na dzień bilansowy w wartości nominalnej ujmując je w księgach rachunkowych według ich rodzajów i zasad określonych przepisami prawa. Kapitał podstawowy wykazuje się w wartości ustalonej w umowie Jednostki dominującej i wpisanej do KRS. Zadeklarowane, lecz niewniesione wkłady ujmuje się jako należne wpłaty na kapitał podstawowy (wartość ujemna).

Na kapitał własny w pozycji „zyski i straty z lat ubiegłych” odnosi się:

- korekty popełnionych w poprzednich latach błędów podstawowych w następstwie których sprawozdania finansowego za rok lub lata poprzednie nie można uznać za przedstawiające sytuację majątkową i finansową oraz wynik finansowy w sposób rzetelny i jasny,
- skutki zmian zasad wyceny.

Rezerwy

Rezerwy tworzy się na pewne lub o dużym stopniu prawdopodobieństwa przyszłe zobowiązania, których kwoty można w sposób wiarygodny oszacować, a w szczególności na straty z transakcji gospodarczych w toku, w tym z tytułu udzielonych gwarancji, poręczeń, operacji kredytowych i skutków toczącego się postępowania sądowego. Rezerwy wycenia się nie rzadziej niż na dzień bilansowy w wiarygodnie uzasadnionej oszacowanej wartości.

Rezerwy z tytułu odroczonego podatku dochodowego;

- Grupa ustala rezerwy z tytułu odroczonego podatku dochodowego w związku z art. 37 ust. 10 ustawy o rachunkowości;
- Rezerwy na świadczenia emerytalne i podobne;

Zobowiązania długo i krótkoterminowe

Zobowiązania wyceniane są:

- na dzień ich powstania według wartości nominalnej, a jeżeli są wyrażone w walucie obcej podlegają przeliczeniu według kursu średniego NBP na ten dzień lub po kursie ustalonym w innym wiążącym jednostkę dokumencie (np. celnym),
- na dzień bilansowy w kwocie wymaganej zapłaty (tj. wraz z odsetkami oszacowanymi we własnym zakresie z uwzględnieniem not odsetkowych otrzymanych od kontrahentów). Zobowiązania wyrażone w walutach przelicza się według kursu średniego danej waluty ustalonego przez NBP na ten dzień.

Rozliczenia międzyokresowe

Rozliczenia międzyokresowe przychodów dokonywane z zachowaniem zasady ostrożności oraz odnoszenie ich skutków finansowych obejmują w szczególności:

- równowartość otrzymanych od odbiorców lub należnych środków z tytułu świadczeń, których wykonanie nastąpi w przyszłych okresach sprawozdawczych,
- otrzymane środki pieniężne na sfinansowanie nabycia lub wytworzenia środków trwałych, w tym środków trwałych w budowie oraz prac rozwojowych, jeżeli stosownie do odrębnych przepisów nie zwiększają one kapitałów własnych; zaliczone do rozliczeń międzyokresowych przychodów kwoty zwiększają równoległe do odpisów amortyzacyjnych - umorzeniowych pozostałe przychody operacyjne; do środków trwałych i kosztów prac rozwojowych sfinansowanych z tych źródeł zasady te stosuje się odpowiednio w odniesieniu także do przyjętych nieodpłatnie (także w formie darowizny) środków trwałych, środków trwałych w budowie oraz wartości niematerialnych i prawnych.

Bierne rozliczenia międzyokresowe obejmują w szczególności kwoty kosztów, które dotyczą danego roku obrotowego, a które nie zostały jeszcze przez kontrahenta zafakturowane. Spółka ujmuje w szczególności w okresach miesięcznych koszty badania bilansu.

Pozostałe przyjęte przez jednostkę zasady rachunkowości:

Rachunek przepływów pieniężnych Jednostka dominująca sporządza według metody pośredniej.

Do sporządzenia rachunku przepływów pieniężnych Jednostka dominująca zastosowała metodę pośrednią, stosując podział na działalność operacyjną, inwestycyjną i finansową, który przedstawia się następująco:

- do działalności operacyjnej Jednostka dominująca zalicza transakcje i zdarzenia związane z działalnością operacyjną jako odrębne pozycje rachunku przepływów pieniężnych, a następnie dokonuje ich zsumowania do kwoty przepływów pieniężnych netto z działalności operacyjnej,
- do działalności inwestycyjnej Jednostka dominująca zalicza zbycie wartości niematerialnych i prawnych, składników majątku trwałego,
- do działalności finansowej zalicza się głównie pozyskiwanie kapitału własnego i kapitałów obcych oraz ich zwrot i obsługę.

Stosując metodę pośrednią w działalności operacyjnej, Jednostka dominująca ustala korekty i zmiany stanu wychodząc od zysku netto.

Połączenie spółek handlowych

W dniu 11 maja 2022 roku miało miejsce połączenie spółek EKIPA HOLDING S.A. oraz Beskidzkie Biuro Inwestycyjne S.A. które zostało zarejestrowane przez Sąd Rejonowy dla Krakowa - Śródmieścia w Krakowie, XI Wydział Gospodarczy Krajowego Rejestru Sądowego. Spółką przejmującą było Beskidzkie Biuro Inwestycyjne S.A., natomiast spółką przejmowaną była EKIPA HOLDING S.A. Spółki dokonały połączenia na podstawie art. 492 par. 1 pkt 1 K.S.H. poprzez przeniesienie całego majątku EKIPA HOLDING S.A. na Emitenta w zamian na nowo wyemitowane akcje zwykłe na okaziciela w serii F. Połączenie zostało rozliczone w księgach Emitenta w oparciu o standard MSSF3.



V. Skrócone sprawozdanie finansowe

Wybrane skonsolidowane dane finansowe

 WYSZCZEGÓLNIENIE	31.03.2026	31.03.2025
 EBITDA	-639 558,64 PLN	1 088 963,80 PLN
 ZYSK (STRATA) BRUTTO	-1 609 268,49 PLN	-245 545,21 PLN
 ZYSK (STRATA) NETTO	-1 923 165,70 PLN	40 446,67 PLN
 INWESTYCJE DŁUGOTERMINOWE	9 602 429,80 PLN	11 142 590,02 PLN
 ZAPASY	18 350 544,00 PLN	21 179 739,03 PLN
 KRÓTKOTERMINOWE AKTYWA FINANSOWE	10 562 975,04 PLN	18 442 348,41 PLN

Skrócone skonsolidowane sprawozdanie finansowe

BILANS - AKTYWA		31.03.2026	31.03.2025
A.	AKTYWA TRWAŁE	41 224 152,29 PLN	34 834 058,12 PLN
I.	Wartości niematerialne i prawne	11 028 004,69 PLN	13 731 141,04 PLN
1.	Koszty zakończonych prac rozwojowych	- PLN	- PLN
2.	Wartość firmy	10 953 588,03 PLN	13 636 099,38 PLN
3.	Inne wartości niematerialne i prawne	74 416,66 PLN	95 041,66 PLN
4.	Zaliczki na wartości niematerialne i prawne	- PLN	- PLN
II.	Wartość firmy jednostek podporządkowanych	- PLN	- PLN
1.	Wartość firmy - jednostki zależne	- PLN	- PLN
2.	Wartość firmy - jednostki współzależne	- PLN	- PLN
III.	Rzeczowe aktywa trwałe	16 446 860,11 PLN	8 833 044,05 PLN
1.	Środki trwałe	9 837 219,10 PLN	7 632 780,61 PLN
2.	Środki trwałe w budowie	6 609 641,01 PLN	1 200 263,44 PLN
3.	Zaliczki na środki trwałe w budowie	- PLN	- PLN
IV.	Należności długoterminowe	745 000,00 PLN	- PLN
1.	Od jednostek powiązanych	- PLN	- PLN
2.	Od pozostałych jednostek, w których jednostka posiada zaangaż. w kapitale	- PLN	- PLN
3.	Od pozostałych jednostek	745 000,00 PLN	- PLN
V.	Inwestycje długoterminowe	9 602 429,80 PLN	11 142 590,02 PLN
1.	Nieruchomości	- PLN	- PLN
2.	Wartości niematerialne i prawne	- PLN	- PLN
3.	Długoterminowe aktywa finansowe	9 602 429,80 PLN	11 142 590,02 PLN
4.	Inne inwestycje długoterminowe	- PLN	- PLN
VI.	Długoterminowe rozliczenia międzyokresowe	3 401 857,69 PLN	1 127 283,00 PLN
1.	Aktywa z tytułu odroczonego podatku dochodowego	957 870,00 PLN	1 127 283,00 PLN
2.	Inne rozliczenia międzyokresowe	2 443 987,69 PLN	- PLN
B.	AKTYWA OBROTOWE	47 986 873,33 PLN	53 505 470,69 PLN
I.	Zapasy	18 350 544,00 PLN	21 179 739,03 PLN
1.	Materiały	312 560,16 PLN	- PLN
2.	Półprodukty i produkty w toku	12 604 035,17 PLN	14 944 939,66 PLN
3.	Produkty gotowe	2 299 043,00 PLN	2 299 043,00 PLN
4.	Towary	1 673 402,07 PLN	2 023 888,39 PLN
5.	Zaliczki na dostawy i usługi	1 461 503,60 PLN	1 911 867,98 PLN
II.	Należności krótkoterminowe	16 015 188,52 PLN	11 071 533,79 PLN
1.	Należności od jednostek powiązanych	- PLN	- PLN
2.	Należności od pozostałych jednostek, w których jednostka posiada zaangażowanie w kapitale	- PLN	- PLN
3.	Należności od pozostałych jednostek	16 015 188,52 PLN	11 071 533,79 PLN
III.	Inwestycje krótkoterminowe	10 562 975,04 PLN	18 442 348,41 PLN
1.	Krótkoterminowe aktywa finansowe	10 562 975,04 PLN	18 442 348,41 PLN
2.	Inne inwestycje krótkoterminowe	- PLN	- PLN
IV.	Krótkoterminowe rozliczenia międzyokresowe	3 058 165,77 PLN	2 811 849,46 PLN
C.	NALEŻNE WPŁATY NA KAPITAŁ (FUNDUSZ) PODSTAWOWY	- PLN	- PLN
D.	UDZIAŁY (AKCJE) WŁASNE	652 469,12 PLN	652 469,12 PLN
AKTYWA RAZEM		89 863 494,74 PLN	88 991 997,92 PLN

BILANS - PASywa	31.03.2026	31.03.2025
A. KAPITAŁY (FUNDUSZ) WŁASNY	65 531 981,15 PLN	64 308 343,35 PLN
I. Kapitał (fundusz) podstawowy	4 080 696,00 PLN	4 080 696,00 PLN
II. Kapitał (fundusz) zapasowy, w tym:	64 186 359,13 PLN	53 703 516,25 PLN
- nadwyżka wartości sprzedaży (wartości emisyjnej) nad wartością nominalną udziałów (akcji)	31 972 274,69 PLN	32 796 280,84 PLN
III. Kapitał (fundusz) z aktualizacji wyceny, w tym:	-	-
- z tytułu aktualizacji wartości godziwej	-	-
IV. Pozostałe kapitały (fundusze) rezerwowe, w tym:	2 347 530,88 PLN	2 347 530,88 PLN
- tworzone zgodnie z umową (statutem) spółki	-	-
- na udziały (akcje) własne	2 347 530,88 PLN	2 347 530,88 PLN
V. Zysk (strata) z lat ubiegłych	(3 159 439,16) PLN	4 136 153,55 PLN
VI. Zysk (strata) netto	(1 923 165,70) PLN	40 446,67 PLN
VII. Odpisy z zysku netto w ciągu roku obrotowego (wielkość ujemna)	-	-
B. KAPITAŁY MNIEJSZOŚCI	6 525 553,34 PLN	7 260 817,87 PLN
C. ZOBOWIĄZANIA I REZERWY NA ZOBOWIĄZANIA	17 805 960,25 PLN	17 422 836,70 PLN
I. Rezerwy na zobowiązania	550 253,39 PLN	581 844,49 PLN
1. Rezerwa z tytułu odroczonego podatku dochodowego	414 447,00 PLN	507 071,00 PLN
2. Rezerwa na świadczenia emerytalne i podobne	133 726,41 PLN	67 773,49 PLN
3. Pozostałe rezerwy	2 079,98 PLN	7 000,00 PLN
II. Zobowiązania długoterminowe	-	-
1. Wobec jednostek powiązanych	-	-
2. Wobec pozostałych jednostek, w których jednostka posiada zaangażowanie w kapitale	-	-
3. Wobec pozostałych jednostek	-	-
III. Zobowiązania krótkoterminowe	14 835 521,58 PLN	16 440 796,21 PLN
1. Zobowiązania wobec jednostek powiązanych	-	-
2. Zobowiązania wobec pozostałych jednostek, w których jedn. posiada zaangaż. w kapitale	-	-
3. Zobowiązania wobec pozostałych jednostek	14 835 521,58 PLN	16 440 796,21 PLN
4. Fundusze specjalne	-	-
IV. Rozliczenia międzyokresowe	2 420 185,28 PLN	400 196,00 PLN
1. Ujemna wartość firmy	-	-
2. Inne rozliczenia międzyokresowe	2 420 185,28 PLN	400 196,00 PLN
PASYWA RAZEM	89 863 494,74 PLN	88 991 997,92 PLN

RACHUNEK ZYSKÓW I STRAT	01.01.2026 -31.03.2026	01.01.2025 -31.03.2025
A. Przychody netto ze sprzedaży i zrównane z nimi, w tym:	14 124 928,70 PLN	14 923 229,76 PLN
- od jednostek powiązanych	- PLN	- PLN
I. Przychody netto ze sprzedaży produktów	11 043 913,02 PLN	8 529 152,08 PLN
II. Zmiana stanu produktów (zwiększenie – wartość dodatnia, zmniejszenie wartość ujemna)	- PLN	- PLN
III. Koszt wytworzenia produktów na własne potrzeby jedn.	- PLN	- PLN
IV. Przychody netto ze sprzedaży towarów i materiałów	3 081 015,68 PLN	6 394 077,68 PLN
B. Koszty działalności operacyjnej	14 224 494,12 PLN	14 224 856,11 PLN
I. Amortyzacja	162 896,33 PLN	296 272,38 PLN
II. Zużycie materiałów i energii	349 236,84 PLN	635 298,20 PLN
III. Usługi obce	8 021 317,73 PLN	7 156 028,68 PLN
IV. Podatki i opłaty, w tym:	78 166,95 PLN	62 890,64 PLN
- podatek akcyzowy	- PLN	- PLN
V. Wynagrodzenia	3 004 246,10 PLN	1 526 467,38 PLN
VI. Ubezpieczenia społeczne i inne świadczenia, w tym:	210 084,20 PLN	100 048,86 PLN
- emerytalne	- PLN	44 248,86 PLN
VII. Pozostałe koszty rodzajowe	310 842,54 PLN	647 997,69 PLN
VIII. Wartość sprzedanych towarów i materiałów	2 087 703,43 PLN	3 799 852,28 PLN
C. Zysk (strata) ze sprzedaży (A-B)	(99 565,42) PLN	698 373,65 PLN
D. Pozostałe przychody operacyjne	925 352,23 PLN	116 541,69 PLN
I. Zysk z tytułu rozchodu niefinansowych aktywów trwałych	- PLN	- PLN
II. Dotacje	784 222,74 PLN	- PLN
III. Aktualizacja wartości aktywów niefinansowych	- PLN	- PLN
IV. Inne przychody operacyjne	141 129,49 PLN	116 541,69 PLN
E. Pozostałe koszty operacyjne	2 298 869,62 PLN	692 851,76 PLN
I. Strata z tytułu rozchodu niefinansowych aktywów trwałych	- PLN	- PLN
II. Aktualizacja wartości aktywów niefinansowych	- PLN	- PLN
III. Inne koszty operacyjne	2 298 869,62 PLN	692 851,76 PLN
F. Zysk (strata) z działalności operacyjnej (C+D-E)	(1 473 082,81) PLN	122 063,58 PLN
G. Przychody finansowe	213 637,70 PLN	193 672,20 PLN
I. Dywidendy i udziały w zyskach, w tym:	- PLN	- PLN
a) od jednostek powiązanych, w tym:	- PLN	- PLN
- w których jednostka posiada zaangażowanie w kapitale	- PLN	- PLN
b) od jednostek pozostałych, w tym:	- PLN	- PLN
- w których jednostka posiada zaangażowanie w kapitale	- PLN	- PLN
II. Odsetki, w tym:	107 451,11 PLN	192 837,99 PLN
- od jednostek powiązanych	- PLN	- PLN
III. Zysk z tytułu rozchodu aktywów finansowych, w tym:	- PLN	- PLN
- w jednostkach powiązanych	- PLN	- PLN
IV. Aktualizacja wartości aktywów finansowych	- PLN	- PLN
V. Inne	106 186,59 PLN	834,21 PLN
H. Koszty finansowe	349 823,38 PLN	561 280,99 PLN
I. Odsetki, w tym:	1 070,20 PLN	91 253,11 PLN
- dla jednostek powiązanych	- PLN	- PLN
II. Strata z tytułu rozchodu aktywów finansowych, w tym:	- PLN	- PLN
- w jednostkach powiązanych	- PLN	- PLN
III. Aktualizacja wartości aktywów finansowych	203 000,00 PLN	406 000,00 PLN
IV. Inne	145 753,18 PLN	64 027,88 PLN
I. Zysk (strata) ze sprzedaży całości lub części udziałów jednostek podporządkowanych	- PLN	- PLN
J. Zysk (strata) z działalności gospodarczej (F+G-H+I)	(1 609 268,49) PLN	(245 545,21) PLN
K. Odpis wartości firmy	- PLN	- PLN
I. Odpis wartości firmy - jednostki zależne	- PLN	- PLN
II. Odpis wartości firmy - jednostki współzależne	- PLN	- PLN
L. Odpis ujemnej wartości firmy	- PLN	- PLN
I. Odpis ujemnej wartości firmy - jednostki zależne	- PLN	- PLN
II. Odpis ujemnej wartości firmy - jednostki zależne	- PLN	- PLN
M. Zysk(strata) z udziałów w jednostkach podporządkowanych wycenianych metodą praw własności	- PLN	- PLN
N. Zysk (strata) brutto (J-K+L+/-M)	(1 609 268,49) PLN	(245 545,21) PLN
O. Podatek dochodowy	374 996,00 PLN	(77 601,00) PLN
P. Pozostałe obowiązkowe zmniejszenia zysku (zwiększenia straty)	- PLN	- PLN
R. Zyski (straty) mniejszości	(61 098,79) PLN	(208 390,88) PLN
S. Zysk (strata) netto (N-O-P+/-R)	(1 923 165,70) PLN	40 446,67 PLN

RACHUNEK PRZEPLYWÓW PIENIĘŻNYCH	01.01.2026 -31.03.2026	01.01.2025 -31.03.2025
A. Przepływy środków pieniężnych z działalności operacyjnej		
I. Zysk (strata) netto	(1 923 165,70) PLN	40 446,67 PLN
II. Korekty razem	(2 465 004,95) PLN	(2 906 668,69) PLN
1. Zyski (straty) mniejszości	(61 098,79) PLN	(208 390,88) PLN
2. Zyski (straty) z udziałów (akcji) w jednostkach wycenianych metodą praw własności	- PLN	- PLN
3. Amortyzacja	833 524,17 PLN	966 900,22 PLN
4. Odpis wartości firmy	- PLN	- PLN
5. Odpis ujemnej wartości firmy	- PLN	- PLN
6. Zyski (straty) z tytułu różnic kursowych	(24 500,30) PLN	44 585,82 PLN
7. Odsetki i udziały w zyskach (dywidendy)	8 788,56 PLN	(67 234,69) PLN
8. Zysk (strata) z działalności inwestycyjnej	203 000,00 PLN	426 677,67 PLN
9. Zmiana stanu rezerw	(412 884,92) PLN	(191 829,67) PLN
10. Zmiana stanu zapasów	(3 596 471,81) PLN	1 250 074,47 PLN
11. Zmiana stanu należności	(1 440 788,52) PLN	(4 944 534,88) PLN
12. Zmiana stanu zobowiązań krótkoterm., z wyjątkiem pożyczek i kredytów	4 049 939,74 PLN	976 192,26 PLN
13. Zmiana stanu rozlicz. międzyokresowych	(1 240 290,34) PLN	(1 159 109,01) PLN
14. Inne korekty	(784 222,74) PLN	- PLN
III. Przepływy pieniężne netto z działalności operacyjnej (I+/-II)	(4 388 170,65) PLN	(2 866 222,02) PLN
B. Przepływy środków pieniężnych z działalności inwestycyjnej		
I. Wpływy	158 268,13 PLN	116 218,09 PLN
1. Zbycie wartości niemater. i prawnych oraz rzeczowych aktywów trwałych	- PLN	3 739,84 PLN
2. Zbycie inwestycji w nieruchomości oraz wartości niematerialne i prawne	- PLN	- PLN
3. Z aktywów finansowych	- PLN	- PLN
4. Inne wpływy inwestycyjne	158 268,13 PLN	112 478,25 PLN
II. Wydatki	1 708 007,28 PLN	997 292,07 PLN
1. Nabycie wartości niematerialnych i prawnych oraz rzeczowych aktywów trwałych	- PLN	474 578,40 PLN
2. Inwestycje w nieruchomości oraz wartości niematerialne i prawne	- PLN	487 200,00 PLN
3. Na aktywa finansowe	1 523 007,28 PLN	- PLN
4. Inne wydatki inwestycyjne	185 000,00 PLN	35 513,67 PLN
III. Przepływy pieniężne netto z działalności inwestycyjnej (I-II)	(1 549 739,15) PLN	(881 073,98) PLN
C. Przepływy środków pieniężnych z działalności finansowej		
I. Wpływy	784 222,74 PLN	300 000,00 PLN
1. Wpływy netto z wydania udziałów (emisji akcji) i innych instrum. kapitał. oraz dopłat do kapitału	- PLN	- PLN
2. Kredyty i pożyczki	- PLN	300 000,00 PLN
3. Emisja dłużnych papierów wartościowych	- PLN	- PLN
4. Inne wpływy finansowe	784 222,74 PLN	- PLN
II. Wydatki	0,85 PLN	- PLN
1. Nabycie udziałów (akcji) własnych	- PLN	- PLN
2. Dywidendy i inne wypłaty na rzecz właścicieli	- PLN	- PLN
3. Inne niż wypłaty na rzecz właścicieli, wydatki z tytułu podziału zysku	- PLN	- PLN
4. Spłaty kredytów i pożyczek	- PLN	- PLN
5. Wykup dłużnych papierów wartościowych	- PLN	- PLN
6. Z tytułu innych zobowiązań finansowych	- PLN	- PLN
7. Płatności zobowiązań z tytułu umów leasingu finans.	- PLN	- PLN
8. Odsetki	0,85 PLN	- PLN
9. Inne wydatki finansowe	- PLN	- PLN
III. Przepływy pieniężne netto z działalności finansowej (I-II)	784 221,89 PLN	300 000,00 PLN
D. Przepływy pieniężne netto razem (AIII + BIII+CIII)	(5 153 687,91) PLN	(3 447 296,00) PLN
E. Bilansowa zmiana stanu środków pieniężnych, w tym:	(5 153 687,91) PLN	(3 447 296,00) PLN
- zmiana stanu środków pieniężnych z tytułu różnic kursowych	- PLN	- PLN
F. Środki pieniężne na początek okresu	11 848 953,54 PLN	18 494 122,40 PLN
G. Środki pieniężne na koniec okresu, w tym:	6 695 265,63 PLN	15 046 826,40 PLN
- o ograniczonej możliwości dysponowania	396 366,52 PLN	171 187,53 PLN

ZESTAWIENIE ZMIAN W KAPITALE WŁASNYM		01.01.2026 -31.03.2026	01.01.2025 -31.03.2025
I.	Kapitał (fundusz) własny na początek okresu (BO)	67 392 356,92 PLN	55 700 482,79 PLN
	- zmiany przyjętych zasad (polityki) rachunk.	- PLN	- PLN
	- korekty błędów	- PLN	- PLN
I.a.	Kapitał (fundusz) własny na początek okresu (BO), po korektach	67 392 356,92 PLN	55 700 482,79 PLN
1.	Kapitał (fundusz) podstawowego na początek okresu	4 080 696,00 PLN	4 080 696,00 PLN
1.1.	Zmiany kapitału (funduszu) podstawowego	- PLN	- PLN
1.2.	Kapitał (fundusz) podstawowego na koniec okresu	4 080 696,00 PLN	4 080 696,00 PLN
2.	Kapitał (fundusz) zapasowy na początek okresu	64 186 359,13 PLN	53 703 516,25 PLN
2.1.	Zmiany kapitału (funduszu) zapasowego	- PLN	- PLN
2.2.	Stan kapitału (funduszu) zapasowego na koniec okresu	64 186 359,13 PLN	53 703 516,25 PLN
3.	Kapitał (fundusz) z aktualizacji wyceny na początek okresu – zmiany przyjętych zasad (polityki) rachunk.	- PLN	- PLN
3.1.	Zmiany kapitału (funduszu) z aktualizacji wyceny	- PLN	- PLN
3.2.	Kapitał (fundusz) z aktualizacji wyceny na koniec okresu	- PLN	- PLN
4.	Pozostałe kapitały (fundusze) rezerwowe na początek okresu	2 347 530,88 PLN	2 347 530,88 PLN
4.1.	Zmiany pozostałych kapitałów (funduszy) rezerwowych	- PLN	- PLN
4.2.	Pozostałe kapitały (fundusze) rezerwowe na koniec okresu	2 347 530,88 PLN	2 347 530,88 PLN
5.	Zysk (strata) z lat ubiegłych na początek okresu	(6 605 435,29) PLN	(4 431 260,34) PLN
5.1.	Zysk z lat ubiegłych na początek okresu	3 383 206,20 PLN	8 507 227,84 PLN
5.2.	Zysk z lat ubiegłych na początek okresu, po korektach	3 383 206,20 PLN	8 507 227,84 PLN
5.3.	Zysk z lat ubiegłych na koniec okresu	3 383 206,20 PLN	8 567 413,89 PLN
5.4.	Strata z lat ubiegłych na początek okresu	6 605 435,29 PLN	4 431 260,34 PLN
5.5.	Strata z lat ubiegłych na początek okresu, po korektach	6 605 435,29 PLN	4 431 260,34 PLN
5.6.	Strata z lat ubiegłych na koniec okresu	6 542 645,36 PLN	4 431 260,34 PLN
5.7.	Zysk (strata) z lat ubiegłych na koniec okresu	(3 159 439,16) PLN	4 136 153,55 PLN
6.	Wynik netto	(1 923 165,70) PLN	40 446,67 PLN
II.	Kapitał (fundusz) własny na koniec okresu (BZ)	65 531 981,15 PLN	64 308 343,36 PLN
III.	Kapitał (fundusz) własny, po uwzględnieniu proponowanego podziału zysku (pokrycia straty)	65 531 981,15 PLN	64 308 343,36 PLN

Wybrane jednostkowe dane finansowe

 WYSZCZEGÓLNIENIE	31.03.2026	31.03.2025
 EBITDA	-628 385,66 PLN	-29 007,53 PLN
 ZYSK (STRATA) BRUTTO	-1 118 094,46 PLN	-667 288,44 PLN
 ZYSK (STRATA) NETTO	-1 178 576,46 PLN	-694 051,44 PLN
 INWESTYCJE DŁUGOTERMINOWE	8 665 400,00 PLN	8 660 400,00 PLN
 ZAPASY	255 000,00 PLN	6 631 579,85 PLN
 KRÓTKOTERMINOWE AKTYWA FINANSOWE	15 762 135,34 PLN	14 380 910,29 PLN

Skrócone jednostkowe sprawozdanie finansowe

BILANS - AKTYWA		31.03.2026	31.03.2025
A.	AKTYWA TRWAŁE	19 785 361,88 PLN	22 587 950,55 PLN
I.	Wartości niematerialne i prawne	11 017 004,69 PLN	13 731 141,04 PLN
1.	Koszty zakończonych prac rozwojowych	- PLN	- PLN
2.	Wartość firmy	10 953 588,03 PLN	13 636 099,38 PLN
3.	Inne wartości niematerialne i prawne	63 416,66 PLN	95 041,66 PLN
4.	Zaliczki na wartości niematerialne i prawne	- PLN	- PLN
II.	Rzeczowe aktywa trwałe	35 506,19 PLN	46 319,51 PLN
1.	Środki trwałe	35 506,19 PLN	46 319,51 PLN
2.	Środki trwałe w budowie	- PLN	- PLN
3.	Zaliczki na środki trwałe w budowie	- PLN	- PLN
III.	Należności długoterminowe	- PLN	- PLN
1.	Od jednostek powiązanych	- PLN	- PLN
2.	Od pozostałych jednostek, w których jednostka posiada zaangaż. w kapitale	- PLN	- PLN
3.	Od pozostałych jednostek	- PLN	- PLN
IV.	Inwestycje długoterminowe	8 665 400,00 PLN	8 660 400,00 PLN
1.	Nieruchomości	- PLN	- PLN
2.	Wartości niematerialne i prawne	- PLN	- PLN
3.	Długoterminowe aktywa finansowe	8 665 400,00 PLN	8 660 400,00 PLN
4.	Inne inwestycje długoterminowe	- PLN	- PLN
V.	Długoterminowe rozliczenia międzyokresowe	67 451,00 PLN	150 090,00 PLN
1.	Aktywa z tytułu odroczonego podatku dochodowego	67 451,00 PLN	150 090,00 PLN
2.	Inne rozliczenia międzyokresowe	- PLN	- PLN
B.	AKTYWA OBROTOWE	17 604 301,45 PLN	26 206 942,32 PLN
I.	Zapasy	255 000,00 PLN	6 631 579,85 PLN
1.	Materiały	- PLN	- PLN
2.	Półprodukty i produkty w toku	- PLN	- PLN
3.	Produkty gotowe	- PLN	- PLN
4.	Towary	- PLN	- PLN
5.	Zaliczki na dostawy i usługi	255 000,00 PLN	6 631 579,85 PLN
II.	Należności krótkoterminowe	1 553 419,88 PLN	5 148 241,55 PLN
1.	Należności od jednostek powiązanych	1 335 590,09 PLN	4 455 385,74 PLN
2.	Należności od pozostałych jednostek, w których jednostka posiada zaangażowanie w kapitale	- PLN	- PLN
3.	Należności od pozostałych jednostek	217 829,79 PLN	692 855,81 PLN
III.	Inwestycje krótkoterminowe	15 762 135,34 PLN	14 380 910,29 PLN
1.	Krótkoterminowe aktywa finansowe	15 762 135,34 PLN	14 380 910,29 PLN
2.	Inne inwestycje krótkoterminowe	- PLN	- PLN
IV.	Krótkoterminowe rozliczenia międzyokresowe	33 746,23 PLN	46 210,63 PLN
C.	NALEŻNE WPŁATY NA KAPITAŁ (FUNDUSZ) PODSTAWOWY	- PLN	- PLN
D.	UDZIAŁY (AKCJE) WŁASNE	652 469,12 PLN	652 469,12 PLN
AKTYWA RAZEM		38 042 132,45 PLN	49 447 361,99 PLN

BILANS - PASYWA		31.03.2026	31.03.2025
A.	KAPITAŁY (FUNDUSZ) WŁASNY	36 214 227,83 PLN	38 861 140,74 PLN
I.	Kapitał (fundusz) podstawowy	4 080 696,00 PLN	4 080 696,00 PLN
II.	Kapitał (fundusz) zapasowy, w tym:	33 126 965,30 PLN	33 950 971,45 PLN
	- nadwyżka wartości sprzedaży (wartości emisyjnej) nad wartością nominalną udziałów (akcji)	31 972 274,69 PLN	32 796 280,84 PLN
III.	Kapitał (fundusz) z aktualizacji wyceny, w tym:	- PLN	- PLN
	- z tytułu aktualizacji wartości godziwej	- PLN	- PLN
IV.	Pozostałe kapitały (fundusze) rezerwowe, w tym:	2 347 530,88 PLN	2 347 530,88 PLN
	- tworzone zgodnie z umową (statutem) spółki	- PLN	- PLN
	- na udziały (akcje) własne	2 347 530,88 PLN	2 347 530,88 PLN
V.	Zysk (strata) z lat ubiegłych	(2 162 387,89) PLN	(824 006,15) PLN
VI.	Zysk (strata) netto	(1 178 576,46) PLN	(694 051,44) PLN
VII.	Odpisy z zysku netto w ciągu roku obrotowego (wielkość ujemna)		- PLN
B.	ZOBOWIĄZANIA I REZERWY NA ZOBOWIĄZANIA	1 827 904,62 PLN	10 586 221,25 PLN
I.	Rezerwy na zobowiązania	330 736,01 PLN	277 002,00 PLN
1.	Rezerwa z tytułu odroczonego podatku dochodowego	328 736,00 PLN	277 002,00 PLN
2.	Rezerwa na świadczenia emerytalne i podobne	- PLN	- PLN
3.	Pozostałe rezerwy	2 000,01 PLN	- PLN
II.	Zobowiązania długoterminowe	- PLN	- PLN
1.	Wobec jednostek powiązanych	- PLN	- PLN
2.	Wobec pozostałych jednostek, w których jednostka posiada zaangażowanie w kapitale	- PLN	- PLN
3.	Wobec pozostałych jednostek	- PLN	- PLN
III.	Zobowiązania krótkoterminowe	1 296 168,63 PLN	10 108 219,27 PLN
1.	Zobowiązania wobec jednostek powiązanych	641 124,60 PLN	448 042,30 PLN
2.	Zobowiązania wobec pozostałych jednostek, w których jedn. posiada zaangaż. w kapitale	- PLN	- PLN
3.	Zobowiązania wobec pozostałych jednostek	655 044,03 PLN	9 660 176,97 PLN
4.	Fundusze specjalne	- PLN	- PLN
IV.	Rozliczenia międzyokresowe	200 999,98 PLN	200 999,98 PLN
1.	Ujemna wartość firmy	- PLN	- PLN
2.	Inne rozliczenia międzyokresowe	200 999,98 PLN	200 999,98 PLN
	PASYWA RAZEM	38 042 132,45 PLN	49 447 361,99 PLN

RACHUNEK ZYSKÓW I STRAT	01.01.2026 -31.03.2026	01.01.2025 -31.03.2025
A. Przychody netto ze sprzedaży i zrównane z nimi, w tym:	267 877,54 PLN	3 446 327,03 PLN
- od jednostek powiązanych	263 107,54 PLN	2 970 330,70 PLN
I. Przychody netto ze sprzedaży produktów	267 877,54 PLN	3 446 327,03 PLN
II. Zmiana stanu produktów (zwiększenie – wartość dodatnia, zmniejszenie wartość ujemna)	- PLN	- PLN
III. Koszt wytworzenia produktów na własne potrzeby jedn.	- PLN	- PLN
IV. Przychody netto ze sprzedaży towarów i materiałów	- PLN	- PLN
B. Koszty działalności operacyjnej	898 501,97 PLN	3 492 128,90 PLN
I. Amortyzacja	5 401,25 PLN	17 901,25 PLN
II. Zużycie materiałów i energii	12 540,30 PLN	16 328,84 PLN
III. Usługi obce	776 658,47 PLN	3 370 284,59 PLN
IV. Podatki i opłaty, w tym:	7 175,23 PLN	11 337,51 PLN
- podatek akcyzowy	- PLN	- PLN
V. Wynagrodzenia	73 192,32 PLN	61 775,16 PLN
VI. Ubezpieczenia społeczne i inne świadczenia, w tym:	- PLN	- PLN
- emerytalne	- PLN	- PLN
VII. Pozostałe koszty rodzajowe	23 534,40 PLN	14 501,55 PLN
VIII. Wartość sprzedanych towarów i materiałów	- PLN	- PLN
C. Zysk (strata) ze sprzedaży (A-B)	(630 624,43) PLN	(45 801,87) PLN
D. Pozostałe przychody operacyjne	10,60 PLN	0,30 PLN
I. Zysk z tytułu rozchodu niefinansowych aktywów trwałych	- PLN	- PLN
II. Dotacje	- PLN	- PLN
III. Aktualizacja wartości aktywów niefinansowych	- PLN	- PLN
IV. Inne przychody operacyjne	10,60 PLN	0,30 PLN
E. Pozostałe koszty operacyjne	673 800,92 PLN	671 735,05 PLN
I. Strata z tytułu rozchodu niefinansowych aktywów trwałych	- PLN	- PLN
II. Aktualizacja wartości aktywów niefinansowych	- PLN	- PLN
III. Inne koszty operacyjne	673 800,92 PLN	671 735,05 PLN
F. Zysk (strata) z działalności operacyjnej (C+D-E)	(1 304 414,75) PLN	(717 536,62) PLN
G. Przychody finansowe	191 834,52 PLN	148 648,85 PLN
I. Dywidendy i udziały w zyskach, w tym:	- PLN	- PLN
a) od jednostek powiązanych, w tym:	- PLN	- PLN
- w których jednostka posiada zaangażowanie w kapitale	- PLN	- PLN
b) od jednostek pozostałych, w tym:	- PLN	- PLN
- w których jednostka posiada zaangażowanie w kapitale	- PLN	- PLN
II. Odsetki, w tym:	185 964,41 PLN	148 648,85 PLN
- od jednostek powiązanych	153 374,08 PLN	143 716,60 PLN
III. Zysk z tytułu rozchodu aktywów finansowych, w tym:	- PLN	- PLN
- w jednostkach powiązanych	- PLN	- PLN
IV. Aktualizacja wartości aktywów finansowych	- PLN	- PLN
V. Inne	5 870,11 PLN	- PLN
H. Koszty finansowe	5 514,23 PLN	98 400,67 PLN
I. Odsetki, w tym:	253,09 PLN	94 065,99 PLN
- dla jednostek powiązanych	- PLN	2 993,27 PLN
II. Strata z tytułu rozchodu aktywów finansowych, w tym:	- PLN	- PLN
- w jednostkach powiązanych	- PLN	- PLN
III. Aktualizacja wartości aktywów finansowych	- PLN	- PLN
IV. Inne	5 261,14 PLN	4 334,68 PLN
I. Zysk (strata) brutto (F+G-H)	(1 118 094,46) PLN	(667 288,44) PLN
J. Podatek dochodowy	60 482,00 PLN	26 763,00 PLN
K. Pozostałe obowiązkowe zmniejszenia zysku (zwiększenia straty)	- PLN	- PLN
L. Zysk (strata) netto (I-J-K)	(1 178 576,46) PLN	(694 051,44) PLN

RACHUNEK PRZEPLÝWÓW PIENIĘŻNYCH		01.01.2026	01.01.2025
		-31.03.2026	-31.03.2025
A.	Przepływy środków pieniężnych z działalności operacyjnej		
I.	Zysk (strata) netto	(1 178 576,46) PLN	(694 051,44) PLN
II.	Korekty razem	1 667 219,25 PLN	536 544,53 PLN
1.	Amortyzacja	676 029,09 PLN	688 529,09 PLN
2.	Zyski (straty) z tytułu różnic kursowych	- PLN	- PLN
3.	Odsetki i udziały w zyskach (dywidendy)	(158 305,59) PLN	(148 477,24) PLN
4.	Zysk (strata) z działalności inwestycyjnej	- PLN	1 107,00 PLN
5.	Zmiana stanu rezerw	(44 107,59) PLN	(2 850,32) PLN
6.	Zmiana stanu zapasów	(237 975,42) PLN	2 523 420,62 PLN
7.	Zmiana stanu należności	2 144 848,33 PLN	(3 263 087,54) PLN
8.	Zmiana stanu zobowiązań krótkotermin., z wyjątkiem pożyczek i kredytów	(948 314,91) PLN	595 289,14 PLN
9.	Zmiana stanu rozlicz. międzyokresowych	235 045,34 PLN	142 613,78 PLN
10.	Inne korekty		
III.	Przepływy pieniężne netto z działalności operacyjnej	488 642,79 PLN	(157 506,91) PLN
B.	Przepływy środków pieniężnych z działalności inwestycyjnej		
I.	Wpływy	- PLN	6 000 000,74 PLN
1.	Zbycie wartości niemater. i prawnych oraz rzeczowych aktywów trwałych	- PLN	- PLN
2.	Zbycie inwestycji w nieruchomości oraz wartości niematerialne i prawne	- PLN	- PLN
3.	Z aktywów finansowych	- PLN	- PLN
4.	Inne wpływy inwestycyjne	- PLN	6 000 000,74 PLN
II.	Wydatki	1 120 000,00 PLN	6 510 278,61 PLN
1.	Nabycie wartości niematerialnych i prawnych oraz rzeczowych aktywów trwałych	- PLN	- PLN
2.	Inwestycje w nieruchomości oraz wartości niematerialne i prawne	- PLN	- PLN
3.	Na aktywa finansowe	1 120 000,00 PLN	- PLN
4.	Inne wydatki inwestycyjne	- PLN	6 510 278,61 PLN
III.	Przepływy pieniężne netto z działalności inwestycyjnej	(1 120 000,00) PLN	(510 277,87) PLN
C.	Przepływy środków pieniężnych z działalności finansowej		
I.	Wpływy	- PLN	300 000,00 PLN
1.	Wpływy netto z wydania udziałów (emisji akcji) i innych instrum. kapitał. oraz dopłat do kapitału	- PLN	- PLN
2.	Kredyty i pożyczki	- PLN	300 000,00 PLN
3.	Emisja dłużnych papierów wartościowych	- PLN	- PLN
4.	Inne wpływy finansowe	- PLN	- PLN
II.	Wydatki	- PLN	- PLN
1.	Nabycie udziałów(akcji) własnych	- PLN	- PLN
2.	Dywidendy i inne wypłaty na rzecz właścicieli	- PLN	- PLN
3.	Inne niż wypłaty na rzecz właścicieli, wydatki z tytułu podziału zysku	- PLN	- PLN
4.	Spląty kredytów i pożyczek	- PLN	- PLN
5.	Wykup dłużnych papierów wartościowych	- PLN	- PLN
6.	Z tytułu innych zobowiązań finansowych	- PLN	- PLN
7.	Płatności zobowiązań z tytułu umów leasingu finans.	- PLN	- PLN
8.	Odsetki	- PLN	- PLN
9.	Inne wydatki finansowe	- PLN	- PLN
III.	Przepływy pieniężne netto z działalności finansowej	- PLN	300 000,00 PLN
D.	Przepływy pieniężne netto razem	(631 357,21) PLN	(367 784,78) PLN
E.	Bilansowa zmiana stanu środków pieniężnych, w tym:	(631 357,21) PLN	(367 784,78) PLN
	- zmiana stanu środków pieniężnych z tytułu różnic kursowych	- PLN	- PLN
F.	Środki pieniężne na początek okresu	935 146,53 PLN	974 798,71 PLN
G.	Środki pieniężne na koniec okresu, w tym:	303 789,32 PLN	607 013,93 PLN
	- o ograniczonej możliwości dysponowania	- PLN	- PLN

ZESTAWIENIE ZMIAN W KAPITALE WŁASNYM		01.01.2026	01.01.2025
		-31.03.2026	-31.03.2025
I.	Kapitał (fundusz) własny na początek okresu (BO)	37 392 804,29 PLN	39 555 192,18 PLN
	- zmiany przyjętych zasad (polityki) rachunk.	- PLN	- PLN
	- korekty błędów	- PLN	- PLN
I.a.	Kapitał (fundusz) własny na początek okresu (BO), po korektach	37 392 804,29 PLN	39 555 192,18 PLN
1.	Kapitał (fundusz) podstawowego na początek okresu	4 080 696,00 PLN	4 080 696,00 PLN
1.1.	Zmiany kapitału (funduszu) podstawowego	- PLN	- PLN
1.2.	Kapitał (fundusz) podstawowego na koniec okresu	4 080 696,00 PLN	4 080 696,00 PLN
1.3.	Kapitał mniejszości	- PLN	- PLN
2.	Kapitał (fundusz) zapasowy na początek okresu	33 126 965,30 PLN	33 950 971,45 PLN
2.1.	Zmiany kapitału (funduszu) zapasowego	- PLN	- PLN
2.2.	Stan kapitału (funduszu) zapasowego na koniec okresu	33 126 965,30 PLN	33 950 971,45 PLN
3.	Kapitał (fundusz) z aktualizacji wyceny na początek okresu – zmiany przyjętych zasad (polityki) rachunk.	- PLN	- PLN
3.1.	Zmiany kapitału (funduszu) z aktualizacji wyceny	- PLN	- PLN
3.2.	Kapitał (fundusz) z aktualizacji wyceny na koniec okresu	- PLN	- PLN
4.	Pozostałe kapitały (fundusze) rezerwowe na początek okresu	2 347 530,88 PLN	2 347 530,88 PLN
4.1.	Zmiany pozostałych kapitałów (funduszy) rezerwowych	- PLN	- PLN
4.2.	Pozostałe kapitały (fundusze) rezerwowe na koniec okresu	2 347 530,88 PLN	2 347 530,88 PLN
5.	Zysk (strata) z lat ubiegłych na początek okresu	- PLN	(0,20) PLN
5.1.	Zysk z lat ubiegłych na początek okresu	- PLN	- PLN
5.2.	Zysk z lat ubiegłych na początek okresu, po korektach	- PLN	- PLN
5.3.	Zysk z lat ubiegłych na koniec okresu	- PLN	- PLN
5.4.	Strata z lat ubiegłych na początek okresu	- PLN	0,20 PLN
5.5.	Strata z lat ubiegłych na początek okresu, po korektach	- PLN	0,20 PLN
5.6.	Strata z lat ubiegłych na koniec okresu	2 162 387,89 PLN	824 006,15 PLN
5.7.	Zysk (strata) z lat ubiegłych na koniec okresu	(2 162 387,89) PLN	(824 006,15) PLN
6.	Wynik netto	(1 178 576,46) PLN	(694 051,44) PLN
II.	Kapitał (fundusz) własny na koniec okresu (BZ)	36 214 227,83 PLN	38 861 140,74 PLN
III.	Kapitał (fundusz) własny, po uwzględnieniu proponowanego podziału zysku (pokrycia straty)	36 214 227,83 PLN	38 861 140,74 PLN

VI. Opis organizacji Grupy Kapitałowej

Na dzień 31 marca 2026 r. EKIPA Holding S.A. nie jest podmiotem zależnym od innego podmiotu, natomiast tworzy Grupę Kapitałową jako podmiot dominujący z dwunastoma spółkami zależnymi, tj. EKIPA Management Sp. z o.o., EKIPATONOSI Sp. z o.o., EKIPA Music Entertainment Sp. z o.o., LANIAKEA PICTURES Sp. z o.o., GGBAY Sp. z o.o., BRAINCHILD Sp. z o.o., Direct by Ekipa Sp. z o.o. (poprzednio Kraków Kings Sp. z o.o.), Laniakea Pictures LLC (Delaware, USA), ESSA Co Sp. z o.o., EKIPA Investments ASI Sp. z o.o., PORTALL Sp. z o.o. oraz INFLUCENTER Sp. z o.o.

Emitent jest 100% udziałowcem spółek zależnych, za wyjątkiem ESSA Co Sp. z o.o., z udziałem w wysokości 89,29%, EKIPA Investments ASI Sp. z o.o., z udziałem 52,40%, PORTALL Sp. z o.o. z udziałem 99,00% oraz Direct by Ekipa Sp. z o.o. z udziałem 50,25%.

INFLUCENTER Sp. z o.o. jest spółką zależną od EKIPATONOSI Sp. z o.o. która posiada udziały stanowiące 99,9% jej kapitału zakładowego, z kolei EKIPA Holding S.A. posiada 1 udział stanowiący 0,1% kapitału zakładowego.



Dane Spółek zależnych:



EKIPA MANAGEMENT Sp. z o.o.

Podmiot przeważającej działalności EKIPA Management Sp. z o.o. – pośrednictwo w sprzedaży miejsca na cele reklamowe w mediach elektronicznych (internet). Firma zajmuje się kompleksowym zarządzaniem talentami. Spółka zapewnia swoim twórcom pełną opiekę, obejmującą wsparcie operacyjne, projektowe oraz produkcyjne. W ramach swojej struktury EKIPA Management Sp. z o.o. rozwija kariery internetowych twórców, oferując im dedykowanych menedżerów i specjalistów od tworzenia contentu, a także realizuje kampanie reklamowe we współpracy ze Spółką PORTALL – wewnętrzną agencją influencer marketingu. Firma na bieżąco analizuje trendy w branży influencerskiej i elastycznie dostosowuje swoje działania do dynamicznie zmieniającego się rynku social mediów.

- Adres: ul. Pod Sikornikiem 27A, 30-216 Kraków
- KRS: 0000873292
- NIP: 6772459115
- REGON: 387678707
- Data rejestracji: 09.12.2020
- Kapitał zakładowy: 500 000,00 zł
- Liczba posiadanych udziałów przez Spółkę: 10 000
- Procent posiadanych udziałów przez Spółkę: 100%

Brainchild Sp. z o.o.

Spółka powstała na potrzeby obsługi księgowej całej Grupy Kapitałowej. Celem Spółki jest profesjonalizacja w obsłudze rachunkowej podmiotów z EKIPA HOLDING.

- Adres: ul. Pod Sikornikiem 27A, 30-216 Kraków
- KRS: 0000951205
- NIP: 6772473931
- REGON: 521127830
- Data rejestracji: 03.02.2022
- Kapitał zakładowy: 50 000,00 zł
- Liczba posiadanych udziałów przez Spółkę: 1 000
- Procent posiadanych udziałów przez Spółkę: 100%



BRAINCHILD



EKIPATONOSI

EKIPATONOSI Sp. z o.o.

Zajmuje się konfekcją odzieży oraz akcesoriów. Firma projektuje i sprzedaje produkty z brandami Influencerów należących do EKIPY. Posiada lojalną i zaangażowaną grupę odbiorców, którymi są fani Twórców. Firma odpowiada za projektowanie, konfekcję i wysyłkę odzieży oraz akcesoriów dystrybuowanych w oparciu o domeny: ekipatonosi.pl, genzie.store oraz krakowkings.store. Od sierpnia 2023 r. również influcenter.pl. Posiada jeden stacjonarny punkt sprzedaży w Parku Rozrywki ENERGYLANDIA, który jest jej strategicznym partnerem. Ponadto produkuje asortyment dla wielu Twórców internetowych, co owocuje współpracą z jednymi z największych polskich influencerów. Od 7 października 2025 r. w ramach EKIPATONOSI Sp. z o.o., działa Spółka zależna INFLUCENTER Sp. z o.o., która uruchomiła sklep stacjonarny w Galerii Bonarka w Krakowie.

- Adres: **ul. Pod Sikornikiem 27A, 30-216 Kraków**
- KRS: **0000873703**
- NIP: **6772459173**
- REGON: **387693747**
- Data rejestracji: **11.12.2020**
- Kapitał zakładowy: **1 000 000,00 zł**
- Liczba posiadanych udziałów przez Spółkę: **20 000**
- Procent posiadanych udziałów przez Spółkę: **100%**

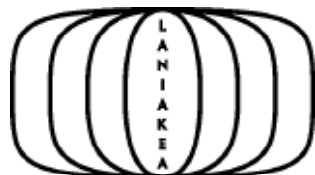
EKIPA Investments ASI Sp. z o.o.

Spółka wspiera młodych przedsiębiorców poprzez dostarczanie kapitału oraz wsparcie w wyborze najlepszej możliwej ścieżki rozwoju. Inwestuje w firmy na etapie PRE-SEED oraz SEED, głównie w podmioty z branży nowych technologii, mediów, szeroko pojętej rozrywki oraz e-commerce. Wartość pojedynczej inwestycji to od 250 tys. zł do 1 mln zł.

- Adres: **ul. Pod Sikornikiem 27A, 30-216 Kraków**
- KRS: **0000876831**
- NIP: **7011022233**
- REGON: **388265605**
- Data rejestracji: **23.02.2021**
- Kapitał zakładowy: **200 000,00 zł**
- Liczba posiadanych udziałów przez Spółkę: **2 096**
- Procent posiadanych udziałów przez Spółkę: **52,40%**



ekipa
INVESTMENTS



Laniakea Pictures Sp. z o.o.

Spółka medialno-rozrywkowa odpowiedzialna za development i produkcję treści audiowizualnych i wydawniczych. Prowadzi działalność w obrębie produkcji filmowej (filmy pełnometrażowe, seriale, animacje) oraz wydawniczej (komiksy, książki, gry planszowe i RPG). Głównym celem działalności jest wytwarzanie nowych uniwersów i ich bohaterów. Firma działa w oparciu o wewnętrzne jak i zewnętrzne zespoły kreatywne i produkcyjne. Współpracuje ze światowymi ekspertami w dziedzinie kinematografii, literatury gatunkowej, komiksu, animacji i game-devu. Największymi realizowanymi przez Spółkę projektami są: film fabularny "100 DNI DO MATURY" który miał premierę w I kwartale 2025 roku oraz IP Mechozaury, w którego skład wchodzi serial, gry i książki wykorzystujące motyw dinozaurów w ujęciu fantasy i sci-fi.

- Adres: **ul. Pod Sikornikiem 27A, 30-216 Kraków**
- KRS: **0000875220**
- NIP: **6772459598**
- REGON: **387758783**
- Data rejestracji: **22.12.2020**
- Kapitał zakładowy: **1 000 000,00 zł**
- Liczba posiadanych udziałów przez Spółkę: **20 000**
- Procent posiadanych udziałów przez Spółkę: **100%**

ESSA Co Sp. z o.o.

Spółka działa w branży FMCG, a jej celem jest wykorzystywanie globalnych trendów i olbrzymiego potencjału brandów wspieranych przez influencerów. ESSA będzie wprowadzała na rynek marki i produkty w różnych kategoriach FMCG z podmiotami z branży influencerskiej.

- Adres: **ul. Pod Sikornikiem 27A, 30-216 Kraków**
- KRS: **0001034998**
- NIP: **6772494175**
- REGON: **525261263**
- Data rejestracji: **09.05.2023**
- Kapitał zakładowy: **700 000,00 zł**
- Liczba posiadanych udziałów przez Spółkę: **1250**
- Procent posiadanych udziałów przez Spółkę: **89,29%**



THE
essa
COMPANY



DIRECT
BY EKIPA

DIRECT by EKIPA Sp. z o.o.

(dawniej KRAKÓW KINGS Sp z o.o.)

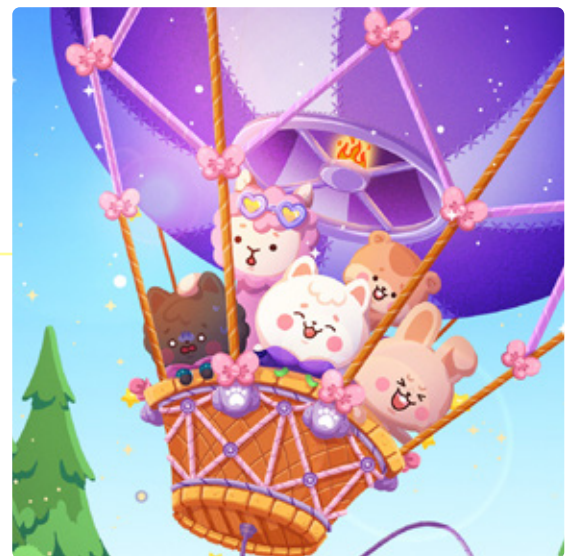
W III kwartale 2025 r. zmianie uległa nazwa oraz zakres działalności Spółki Kraków Kings sp. z o.o. Przedmiot przeważającej działalności Spółki został zmieniony na działania związane z produkcją filmów, nagrań wideo i programów telewizyjnych. Pod nową nazwą DIRECT by Ekipa sp. z o.o. Spółka będzie działała jako dom produkcyjny, zatrudniając operatorów, montażyстів oraz specjalistów od treści audiowizualnych, kontynuując działalność prowadzoną dotychczas w ramach struktur Ekipa Management. Obecna struktura własnościowa DIRECT to 50,25% w posiadaniu Spółki i 49,75% w posiadaniu Ekipa Management.

- Adres: **ul. Pod Sikornikiem 27A, 30-216 Kraków**
- KRS: **0000953132**
- NIP: **6772474296**
- REGON: **521191755**
- Data rejestracji: **10.02.2022**
- Kapitał zakładowy: **9 950,00 zł**
- Liczba posiadanych udziałów przez Spółkę: **100**
- Procent posiadanych udziałów przez Spółkę: **50,25%**

GGBAY Sp. z o.o.

GGBay jest producentem oraz wydawcą gier mobilnych. Nasze zaangażowanie w branżę gier to pasja, którą chcemy przenosić na ekrany graczy na całym świecie. Dążymy do tworzenia gier, które nie tylko bawią, ale także inspirują i oddziałują na społeczeństwo. Spółka posiada akcelerator dla twórców gier mobilnych, którzy chcą przekształcić swoje pomysły w udane produkty.

- Adres: **ul. Pod Sikornikiem 27A, 30-216 Kraków**
- KRS: **0000875246**
- NIP: **6772459500**
- REGON: **387754928**
- Data rejestracji: **21.12.2020**
- Kapitał zakładowy: **500 000,00 zł**
- Liczba posiadanych udziałów przez Spółkę: **10 000**
- Procent posiadanych udziałów przez Spółkę: **100%**



GGBAY



EKIPA MUSIC ENTERTAINMENT Sp. z o.o. (dawniej EKIPA Events Sp. z o.o.)

Spółka odpowiedzialna za organizację eventów oraz koncertów. Jej celem jest profesjonalizacja obszaru związanego z organizacją wydarzeń. Oferuje swoje usługi dla szerokiej gamy twórców i firm pragnących wnieść coś wyjątkowego do swoich uroczystości.

- Adres: **ul. Pod Sikornikiem 27A, 30-216 Kraków**
- KRS: **0001103786**
- NIP: **6772510052**
- REGON: **528551665**
- Data rejestracji: **07.05.2024**
- Kapitał zakładowy: **5 000,00 zł**
- Liczba posiadanych udziałów przez Spółkę: **100**
- Procent posiadanych udziałów przez Spółkę: **100%**

PORTALL Sp. z o.o.

Celem założenia PORTALL było wyodrębnienie do podmiotu celowego części działalności prowadzonej dotychczas w ramach Ekipa Management Sp. z o.o., w związku z jej dynamicznym rozwojem. PORTALL to agencja influencerska specjalizująca się w tworzeniu kampanii z udziałem twórców internetowych, dopasowanych do potrzeb marek i oczekiwań współczesnych odbiorców. Dzięki strategicznemu podejściu i wieloletniemu doświadczeniu w pracy z influencerami, będzie skutecznie wspierać marki w budowaniu naturalnych i angażujących relacji z ich społecznościami.

- Adres: **ul. Pod Sikornikiem 27A, 30-216 Kraków**
- KRS: **0001196554**
- NIP: **6772531060**
- REGON: **542818494**
- Data rejestracji: **26.09.2025**
- Kapitał zakładowy: **5 000,00 zł**
- Liczba posiadanych udziałów przez Spółkę: **99**
- Procent posiadanych udziałów przez Spółkę: **99%**



PORTALL



INFLUCENTER

INFLUCENTER Sp. z o.o.

INFLUCENTER to nowoczesny punkt sprzedaży detalicznej, w którym znajdują się kolekcje i produkty marek powiązanych z influencerami, nie tylko z grupy EKIPA, ale również twórców spoza tej społeczności. Projekt zakłada stworzenie unikalnego miejsca łączącego świat mediów społecznościowych z fizyczną obecnością w przestrzeni handlowej. Spółka przewiduje, że koncept przyciągnie zarówno fanów poszczególnych influencerów, jak i klientów poszukujących limitowanych edycji produktów oraz nowoczesnego doświadczenia zakupowego.

- Adres: **ul. Pod Sikornikiem 27A, 30-216 Kraków**
- KRS: **0001198545**
- NIP: **6772531686**
- REGON: **542937879**
- Data rejestracji: **07.10.2025**
- Kapitał zakładowy: **50 000,00 zł**
- Liczba posiadanych udziałów przez Spółkę: **1 (ponadto Spółka posiada 99 udziałów pośrednio przez Ekipatonosi Sp. z o.o.)**
- Procent posiadanych udziałów przez Spółkę: **0,1% (ponadto Spółka posiada 99,9% udziałów pośrednio przez Ekipatonosi Sp. z o.o.)**

Spółki nieskonsolidowane *:

Laniakea Pictures LLC

- z siedzibą w Delaware, 3500 S DuPont Autostrada, Dover, Delaware 19901, hrabstwo Kent
- podstawa wyłączenia: Nie konsolidujemy ze względu na istotność. Jednostka jest uśpiona, nie posiada majątku ani żadnych zobowiązań o wartości przekraczającej 1000 USD
- udział w kapitale: 100%

Wybrane dane finansowe zawierające podstawowe pozycje rocznego sprawozdania finansowego:

Dane bilansowe (aktywa/pasywa)	01.01.2026 - 31.03.2026	01.01.2025 - 31.03.2025
Aktywa ogółem	0 \$	0 \$
Pasywa ogółem	0 \$	0 \$
Kapitał własny	0 \$	0 \$
Kapitał podstawowy	390 \$	390 \$
Zysk/Strata z lat ubiegłych:	-390 \$	-390 \$
Dane wynikowe (rachunek zysków i strat)		
Przychody ze sprzedaży	0 \$	0 \$
Koszty działalności operacyjnej	0 \$	0 \$
Zysk/strata netto	0 \$	0 \$

* podstawa prawna: art. 58 Ustawy o rachunkowości

VII. Komentarz na temat okoliczności i zdarzeń istotnie wpływających na działalność Spółki i Grupy Kapitałowej, jej sytuację finansową i wyniki osiągnięte w kwartale sprawozdawczym

Przychody ogółem:

W I kwartale 2026 roku, Grupa Kapitałowa osiągnęła skonsolidowane przychody netto ze sprzedaży na poziomie 14 124 928,70 zł, co stanowi spadek o 798 301,06 zł (-5,35%) w stosunku do 14 923 229,76 zł osiągniętych w I kwartale 2025 roku. Główne źródła przychodów w Grupie Kapitałowej EKIPA Holding to współprace z markami, reklamy wyświetlane w materiałach wideo, produkcja filmów pełnometrażowych, udzielone licencje na używanie znaków towarowych, sprzedaż produktów takich jak odzież, napoje czy słodycze oraz organizacja eventów i spotkań z fanami.

Największym kontrybutorem w przychodach w I kwartale 2026 roku była Ekipa Management Sp. z o.o., której skonsolidowane przychody osiągnęły 7 134 248,92 zł, co stanowi wzrost o 950 172,29 zł (+15,37%) względem 6 184 076,63 zł w I kwartale 2025 roku. W głównej mierze są to przychody z reklam wyświetlanych w serwisie YouTube oraz współprace reklamowe z podmiotami zewnętrznymi. Wzrost przychodów odzwierciedla rozwój portfolio współprac komercyjnych oraz wzrost rynku reklamy cyfrowej.

Drugim z kolei wynikiem jest 3 378 165,84 zł osiągnięte przez Portall Sp. z o.o. Spółka nie raportowała przychodów w I kwartale 2025 roku, w związku z czym pozycja ta stanowi istotne, nowe źródło przychodów dla Grupy Kapitałowej. Portall jednostkowo wygenerował przychody netto na poziomie 3 502 065,84 zł, z czego wyłączenia konsolidacyjne wyniosły 123 900,00 zł.

Na trzecim miejscu uplasowała się spółka ESSA Co Sp. z o.o., której skonsolidowane przychody były równe 1 156 527,40 zł, co stanowi istotną poprawę w stosunku do ujemnego salda -21131,00 zł w I kwartale 2025 roku (spowodowanego korektami sprzedaży). Wynik ten odzwierciedla rozszerzenie sieci dystrybucji produktów spożywczych spółki (m.in. chrupki BAZA, Cloudy & Stormy i lemoniady TEENZ) oraz konsekwentną budowę pozycji rynkowej.

Na czwartym miejscu uplasowała się spółka EKIPATON-OSI Sp. z o.o., której skonsolidowane przychody były równe 987 186,74 zł, co stanowi spadek o 1 760 420,78 zł (-64,07%) w porównaniu do 2 747 607,52 zł w I kwartale 2025 roku. Spadek jest w głównej mierze efektem braku w I kwartale 2026 roku jednorazowych zdarzeń sprzedażowych typowych dla I kwartału roku poprzedniego (m.in. zwiększonej sprzedaży stacjonarnej w okresie tras koncertowych). Działalność opiera się przede wszystkim na sprzedaży asortymentu odzieżowego ze sklepu Baza oraz GenZie store.

Na piątym miejscu znalazła się Ekipa Music Entertainment Sp. z o.o. (dawniej Ekipa Events Sp. z o.o.), której skonsolidowane przychody w I kwartale 2026 roku wyniosły 841 926,36 zł, co stanowi wzrost o 571 312,11 zł (+211,12%) względem 270 614,25 zł w I kwartale 2025 roku. Wzrost wynika z większej skali realizowanych projektów koncertowych i eventowych w bieżącym kwartale.

W EKIPA Holding S.A., w I kwartale 2026 roku skonsolidowane przychody wyniosły 4 770,00 zł, co stanowi spadek o 471 226,33 zł (-99,00%) w porównaniu do 475 996,33 zł w I kwartale 2025 roku. W ujęciu jednostkowym Spółka osiągnęła przychody netto ze sprzedaży w kwocie 267 877,54 zł wobec 3 446 327,03 zł w I kwartale 2025 roku, co stanowi spadek o 3 178 449,49 zł (-92,23%). Spadek przychodów jednostkowych jest w znacznej mierze konsekwencją rozliczenia w I kwartale 2025 roku przychodów z licencji oraz przychodów związanych z dystrybucją filmu „100 dni do matury”, które nie powtórzyły się w I kwartale 2026 roku.

Dodatkowymi nowymi pozycjami przychodowymi w Grupie Kapitałowej są: Influcenter (451 362,90 zł), Direct by EKIPA Sp. z o.o. (skonsolidowane 123 721,37 zł przy jednostkowych 1 387 355,97 zł i wyłączeniach 1 263 634,60 zł, co wskazuje na istotny udział transakcji wewnątrzgrupowych).

Różnice pomiędzy wartościami jednostkowymi, a skonsolidowanymi wynikają z wyłączeń w Grupie Kapitałowej (ang. intercompany eliminations lub interCo eliminations), a są one kluczowym elementem procesu konsolidacji sprawozdań finansowych w grupach kapitałowych. Kiedy Holding składa się ze Spółki dominującej i wielu spółek zależnych, musi on przygotować skonsolidowane sprawozdanie finansowe, które prezentuje sytuację finansową i wyniki całej grupy jako jednej jednostki gospodarczej. Aby to osiągnąć, konieczne jest wyeliminowanie transakcji między spółkami wchodzącymi w skład grupy, co zapobiega podwójnemu liczeniu tych transakcji.

Podsumowując, powyższe pięć spółek z Grupy Kapitałowej (Ekipa Management, Portall, ESSA Co, EKIPATONOSI, Ekipa Music Entertainment) odpowiadało za 95,56% skonsolidowanych przychodów ze sprzedaży w I kwartale 2026 roku.

Koszty działalności operacyjnej:

W I kwartale 2026 roku Grupa Kapitałowa poniosła skonsolidowane koszty działalności operacyjnej w wysokości 14 224 494,12 zł, co przekłada się na praktycznie niezmienny poziom względem I kwartału 2025 roku (14 224 856,11 zł), tj. spadek o symboliczne 361,99 zł (-0,00%). Pomimo nominalnej stabilności sumy kosztów, struktura kosztów uległa istotnym zmianom. Głównym składnikiem tej pozycji były usługi obce, które wyniosły 8 021 317,73 zł (vs 7 156 028,68 zł w I kwartale 2025, wzrost o 12,09%).

Największym kontrybutorem w kosztach w I kwartale 2026 roku była Ekipa Management Sp. z o.o., której skonsolidowane koszty działalności operacyjnej osiągnęły 6 564 359,21 zł, co stanowi spadek o 770 211,87 zł (-10,50%) względem 7 334 571,08 zł w I kwartale 2025 roku. Na tę pozycję głównie składają się koszty usług obcych oraz wynagrodzenia.

Drugim z kolei, z kwotą 2 248 027,30 zł, jest EKIPATONOSI Sp. z o.o., co stanowi wzrost o 174 235,15 zł (+8,40%) względem 2 073 792,15 zł w I kwartale 2025 roku. Głównym składnikiem są wartość sprzedanych towarów i materiałów oraz usługi obce.



Na trzecim miejscu uplasowała się spółka ESSA Co Sp. z o.o., której skonsolidowane koszty wyniosły 1 035 146,32 zł, co stanowi wzrost o 609 721,91 zł (+143,32%) względem 425 424,41 zł w I kwartale 2025 roku. Wzrost kosztów koreluje ze wzrostem skali sprzedaży produktów spożywczych Spółki – główne składowe to wartość sprzedanych towarów i materiałów oraz usługi obce.

Na czwartym miejscu znajduje się Ekipa Music Entertainment Sp. z o.o., której skonsolidowane koszty były na poziomie 1 016 996,97 zł, co stanowi wzrost o 485 908,44 zł (+91,49%) względem 531 088,53 zł w I kwartale 2025 roku. Wzrost jest spójny ze wzrostem przychodów spółki i wynika z większej skali realizowanych projektów koncertowych i eventowych.

Na piątym miejscu uplasowała się Direct by Ekipa Sp. z o.o., której skonsolidowane koszty wyniosły 992 353,55 zł. Spółka praktycznie nie generowała kosztów w I kwartale 2025 roku (1170,00 zł), w związku z czym pozycja ta stanowi nowy, istotny element struktury kosztów Grupy Kapitałowej w 2026 roku.

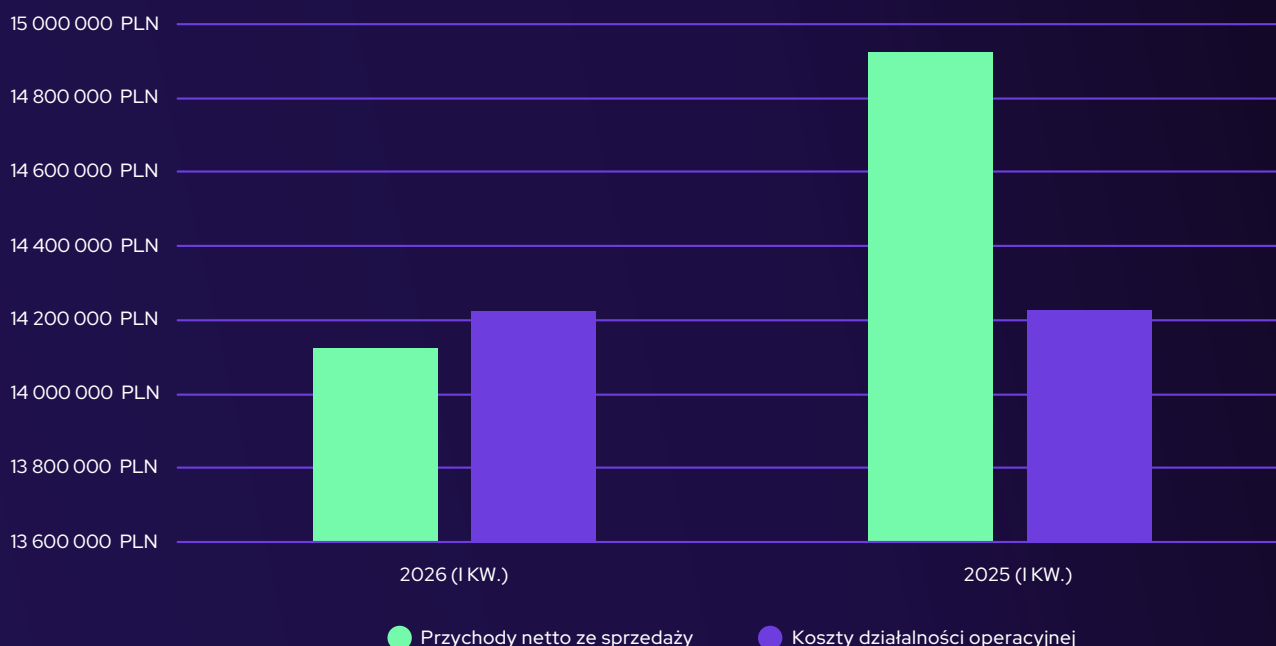
W EKIPA Holding S.A. skonsolidowane koszty operacyjne wyniosły 409 012,56 zł, co stanowi wzrost o 46 013,53 zł (+12,68%) względem 362 999,03 zł w I kwartale 2025 roku. W ujęciu jednostkowym Spółka poniosła koszty w wysokości 898 501,97 zł względem 3 492 128,90 zł w I kwartale 2025 roku, co stanowi spadek o 2 593 626,93 zł (-74,27%). Spadek kosztów jednostkowych Holdingu wynika m.in. z faktu, że w I kwartale 2025 roku ujęto znaczące koszty związane z rozliczeniem filmu „100 dni do matury”, których odpowiednika nie ma w bieżącym kwartale.

Istotną nową pozycją kosztową jest również Portall Sp. z o.o., której skonsolidowane koszty wyniosły 668 031,55 zł. Z kolei Laniakea Pictures Sp. z o.o. odnotowała skonsolidowane koszty operacyjne na poziomie zaledwie 426 748,79 zł względem 3 027 590,41 zł w I kwartale 2025 roku, tj. spadek o 2 600 841,62 zł (-85,90%), co jest bezpośrednim następstwem rozliczenia w roku poprzednim większości kosztów produkcji filmu „100 dni do matury”.

Podsumowując, powyższe pięć spółek z Grupy Kapitałowej (Ekipa Management, EKIPATONOSI, ESSA Co, Ekipa Music Entertainment, Direct by Ekipa) odpowiadało za 83,36% skonsolidowanych kosztów operacyjnych w I kwartale 2026 roku.

Pozycja **Wynagrodzenia** w I kwartale 2026 roku wyniosła 3 004 246,10 zł, a w I kwartale 2025 roku było to 1 526 467,38 zł, tj. nastąpił wzrost o 1 477 778,72 zł (+96,81%). Wzrost ten wynika ze zwiększenia zatrudnienia w całej Grupie Kapitałowej (m.in. w Ekipa Management, Direct by Ekipa, Laniakea Pictures, Ekipa Music Entertainment oraz) oraz w mniejszym stopniu z presji wynagrodzeniowej na rynku pracy. Równoległe pozycja Ubezpieczenia społeczne i inne świadczenia wzrosła o 110 035,34 zł (+109,98%), co potwierdza realny wzrost zatrudnienia rozliczanego w modelu pracowniczym, a nie wyłącznie w modelu B2B (ten ostatni rozlicza się w usługach obcych).

Pozycja **Wartość sprzedanych towarów i materiałów** w I kwartale 2026 roku wyniosła 2 087 703,43 zł, a w I kwartale 2025 roku 3 799 852,28 zł, co stanowi spadek o 1 712 148,85 zł (-45,06%). Spadek ten jest przede wszystkim efektem nierozliczenia w I kwartale 2026 roku produkcji filmowej w skali porównywalnej do „100 dni do matury” w Laniakea Pictures (która w I kwartale 2025 ujęła 2 812 360,53 zł w tej pozycji). Bieżąca wartość pozycji koncentruje się w EKIPATONOSI Sp. z o.o. (837 552,45 zł), ESSA Co Sp. z o.o. (767 679,55 zł, wzrost o 614 610,74 zł vs I kwartał 2025 dzięki wyższej skali sprzedaży) oraz częściowo w Portall (276 000,00 zł) i Influencer (205 869,00 zł).



Zysk (strata) ze sprzedaży: w I kwartale 2026 roku Grupa Kapitałowa odnotowała stratę ze sprzedaży na poziomie -99 565,42 zł, podczas gdy w I kwartale 2025 roku osiągnięty został zysk w wysokości 698 373,65 zł. Oznacza to pogorszenie wyniku o 797 939,07 zł (-114,26%) i przejście z dodatniego do ujemnego wyniku na poziomie operacyjnym. Główne przyczyny to: spadek przychodów (-5,35%) przy nominalnie stabilnych, ale strukturalnie zmienionych kosztach (znacząco wyższe wynagrodzenia i ubezpieczenia społeczne) oraz brak istotnych przychodów z premier filmowych, które w I kwartale 2025 roku generowały wysokie marże w Laniakea Pictures i Holdingu.

Pozostałe koszty operacyjne: w I kwartale 2026 roku w Grupie Kapitałowej poniesione zostały koszty w kwocie 2 298 869,62 zł, a w I kwartale 2025 roku wynosiły one 692 851,76 zł, tj. nastąpił wzrost o 1 606 017,86 zł (+231,80%).

W tej pozycji tradycyjnie znajdują się niepodatkowe koszty związane z amortyzacją wartości firmy EKIPA Holding S.A. jako Spółki dominującej (kwartalnie ok. 670 627,84). Amortyzacja wartości firmy nie stanowi kosztu pieniężnego, lecz jest ujmowana zarówno na poziomie sprawozdania jednostkowego, jak i skonsolidowanego, obniżając zysk i jednocześnie pozostając kosztem niepodatkowym.

Istotnym, nowym elementem tej pozycji w I kwartale 2026 roku są inne koszty operacyjne ujęte w Ekipa Management Sp. z o.o. w wysokości 1 521 267,49 zł (Spółka dokonała odpisu na kwotę 1,4 mln zł w związku z brakiem płatności przez jednego kontrahenta), które nie miały odpowiednika w I kwartale 2025 roku (3 361,25 zł).

Równolegle, w pozycji **Pozostałe przychody operacyjne** Grupa Kapitałowa odnotowała wartość 925 352,23 zł wobec 116 541,69 zł w I kwartale 2025 roku (wzrost o 808 810,54 zł, +694,01%), z czego 784 222,74 zł to dotacje – nowa, nierepetytywna pozycja, której nie było w I kwartale 2025 roku.

Zysk (strata) netto: w I kwartale 2026 roku w Grupie Kapitałowej strata netto wynosiła -1 923 165,70 zł, podczas gdy w I kwartale 2025 roku Grupa Kapitałowa wykazała symboliczny zysk netto w wysokości 40 446,68 zł. Oznacza to pogorszenie wyniku o 1 963 612,38 zł.

Największy pozytywny wynik netto w I kwartale 2026 roku w Grupie odnotowała Ekipa Management Sp. z o.o. z wynikiem 347 815,79 zł (vs strata 132 401,63 zł w I kwartale 2025 roku). Pozytywny wkład wniosła także Portall Sp. z o.o. z wynikiem 486 837,00 zł (skonsolidowanym).

Największymi obciążeniami wyniku netto Grupy Kapitałowej w I kwartale 2026 roku były: EKIPA Holding S.A. ze stratą -1 178 576,46 zł (w tym księgowy odpis wartości firmy w wysokości ok. 670 627,84 zł), EKIPATONOSI Sp. z o.o. ze stratą -849 999,00 zł oraz Laniakea Pictures Sp. z o.o. ze stratą -343 826,31 zł.

Spółka EKIPA Holding S.A. zanotowała skonsolidowaną stratę w wysokości -1 178 576,46 zł, w I kwartale 2025 roku Spółka miała stratę na poziomie -694 051,44 zł, tj. wyższą o 484 525,02 zł (+69,81%). W ujęciu jednostkowym Spółka w I kwartale 2026 roku zanotowała stratę netto w wysokości około -460 000 zł (na poziomie indywidualnym jednostkowym wykazywanym w ramach Grupy), co po uwzględnieniu korekt konsolidacyjnych przekłada się na pełną skonsolidowaną stratę Holdingu.

Wszystkie powyższe dane skonsolidowane uwzględniają korekty konsolidacyjne, co oznacza, że dane na poziomie jednostkowym każdej ze spółek mogą być odmienne.



Analiza wskaźnikowa:

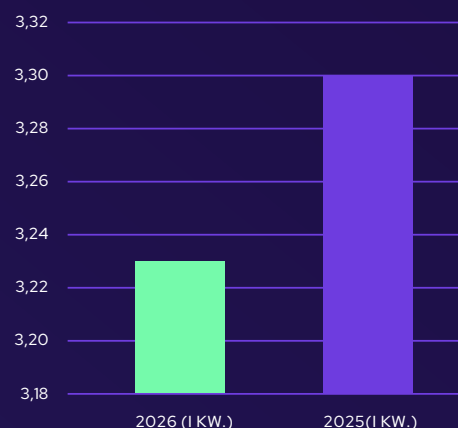
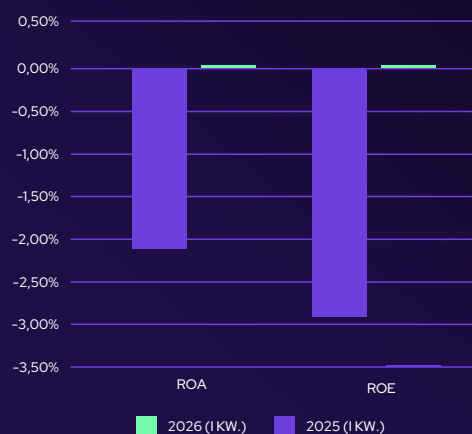
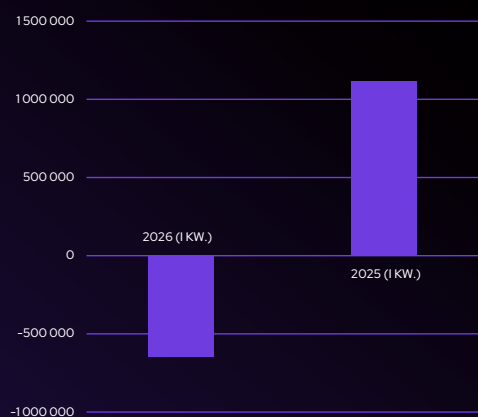
WSKAŹNIK / ROK	2026(I KW.)	2025(I KW.)	↑	% ↑
EBITDA	-639 558,64	1 088 963,8	(1728 522)	-158,73%
ROA	-2,14%	0,05%	-2,19%	-4380,00%
ROE	-2,93%	0,06%	-2,99%	-4983,33%
Current ratio	3,23	3,30	(0,070)	-2,12%
Jaws Ratio	-5,35%	-15,79%	10,44%	-66,11%
OCR	100,70%	95,32%	5,38%	5,64%
P/BV (C/WK)	0,78	2,24	(1,46)	-65,18%
P/E (C/Z)	35,93	19,32	16,61	85,97%
Wskaźnik ogólnego zadłużenia	0,20	0,20	-	0%
Wskaźnik zadłużenia kapitału własnego	0,27	0,27	-	0%

EBITDA daje obraz zysków firmy przed odjęciem kosztów finansowych, podatków, amortyzacji i deprecjacji. W I kwartale 2026 roku w Grupie Kapitałowej wskaźnik ten wynosił -639 559 zł, a w I kwartale 2025 roku był on na poziomie 1 088 964 zł, co przekłada się na spadek o 1 728 523 zł (-158,73%). Przejście EBITDA z wyraźnie dodatniej wartości do wartości ujemnej oznacza, że w I kwartale 2026 roku Grupa Kapitałowa nie była w stanie pokryć swoich kosztów operacyjnych (z wyłączeniem amortyzacji oraz odpisu wartości firmy) z generowanych przychodów ze sprzedaży.

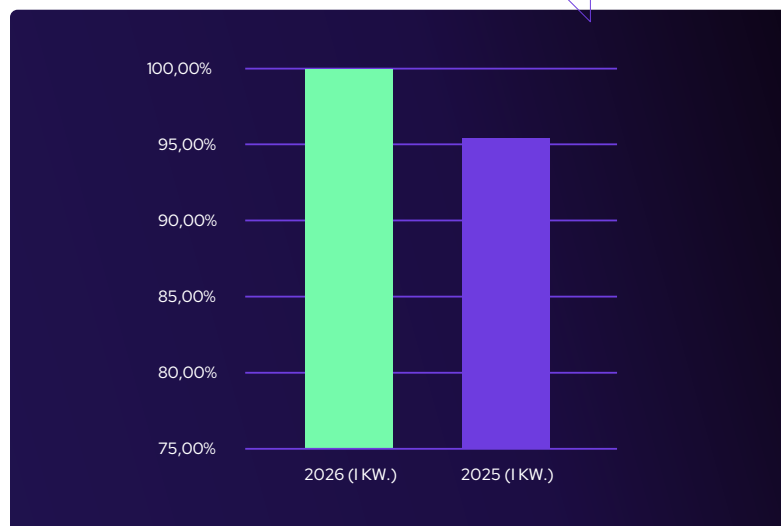
Wskaźnik ROA (Return on Assets) określa, jak efektywnie firma zarządza swoimi aktywami w celu generowania zysku, a jego wzrost mówi o lepszym wykorzystaniu aktywów firmy w generowaniu zysków. W I kwartale 2026 roku w Grupie Kapitałowej wskaźnik ten wynosił -2,14%, w porównaniu do 0,05% w I kwartale 2025 roku, tj. nastąpił spadek o 2,19 p.p. Ujemna wartość wskaźnika jest bezpośrednim odzwierciedleniem straty netto wygenerowanej w bieżącym kwartale przy stabilnej sumie bilansowej.

Wskaźnik ROE (Return on Equity) mierzy zdolność firmy do generowania zysku z inwestowanego kapitału własnego, a jego wzrost wskazuje na lepszą efektywność wykorzystania kapitału własnego przez firmę. W I kwartale 2026 roku w Grupie Kapitałowej wskaźnik ten wynosił -2,93%, w porównaniu do 0,06% w I kwartale 2025 roku, tj. nastąpił spadek o 2,99 p.p. Podobnie jak w przypadku ROA, ujemna wartość wynika ze straty netto wykazanej w bieżącym kwartale.

Wskaźnik Current ratio opisuje zdolność firmy do spłaty krótkoterminowych zobowiązań za pomocą krótkoterminowych aktywów. W I kwartale 2026 roku wskaźnik ten wynosił 3,23 względem 3,25 w I kwartale 2025 roku, czyli spadł nieznacznie o 0,02 (-0,62%) i pozostaje na bardzo wysokim, bezpiecznym poziomie. Grupa Kapitałowa dysponuje znaczną poduszką płynnościową – na każdą 1 zł krótkoterminowych zobowiązań przypada 3,23 zł krótkoterminowych aktywów.



Operating Cost Ratio (OCR) opisuje efektywność kosztową spółki względem osiągniętych przychodów. Wartość 100,70% w I kwartale 2026 roku oznacza, że w Grupie Kapitałowej za każdą 1 zł przychodu poniesiony jest koszt operacyjny w wysokości 1,0070 zł. Wzrost wartości o 5,38 p.p. względem 95,32% w I kwartale 2025 roku informuje o pogorszeniu rentowności operacyjnej. Przekroczenie poziomu 100% oznacza, że w bieżącym kwartale Grupa Kapitałowa wygenerowała stratę już na poziomie sprzedaży operacyjnej.

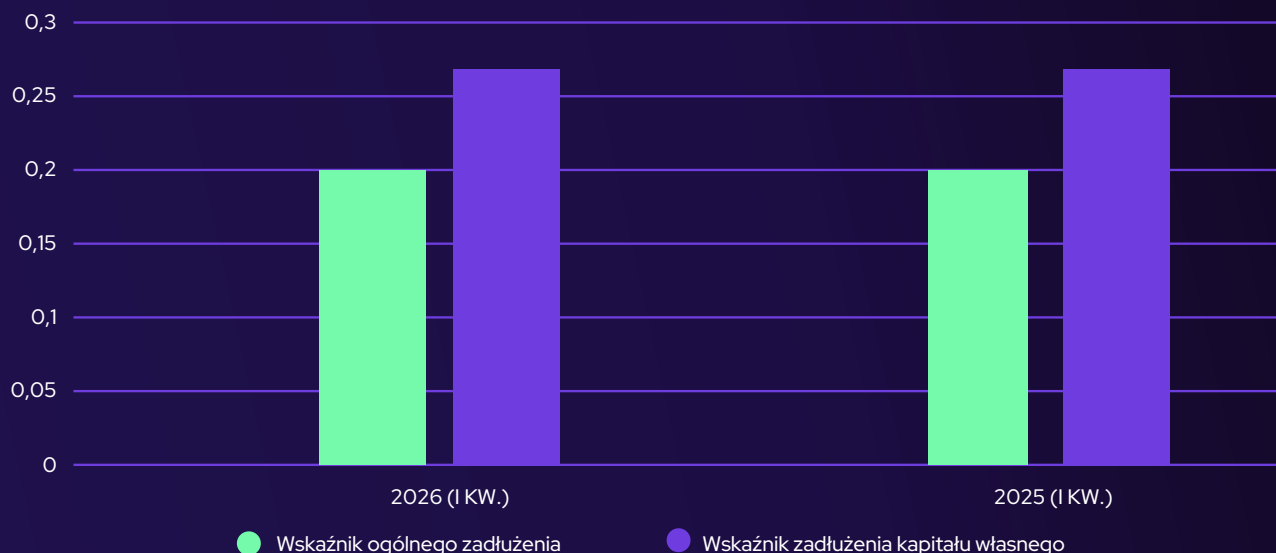


Kolejnym użytecznym narzędziem finansowym do analizy tempa wzrostu przychodów w stosunku do tempa wzrostu kosztów w danym okresie jest **wskaźnik Szczęk (Jaws Ratio)**. Wartość tego wskaźnika odnosi się do różnicy procentowej pomiędzy wzrostem przychodów, a wzrostem kosztów. Wartość -5,35% wskazuje, że przychody w Grupie Kapitałowej spadły o 5,35% przy praktycznie niezmiennym poziomie kosztów (-0,00%), co negatywnie wpłynęło na rentowność operacyjną. Innymi słowy, koszty nie dostosowały się do spadku przychodów, co jest typowe dla podmiotów ponoszących znaczące koszty stałe oraz w okresie intensywnych inwestycji w nowe linie biznesowe.

Wskaźnik ogólnego zadłużenia wynosi 0,20, co oznacza, że za każdy jeden złoty aktywów przypada tylko 20 groszy zobowiązań. Z kolei **wskaźnik zadłużenia kapitału własnego** na poziomie 0,27 mówi, że na każdy jeden złoty kapitału własnego przypada 27 groszy zobowiązań. Oba te wskaźniki

wskazują na konserwatywną strukturę finansowania i niski poziom ryzyka finansowego. Wartości obu wskaźników pozostają praktycznie niezmiennione względem I kwartału 2025 roku (odpowiednio 0,20 i 0,27), co potwierdza stabilność polityki finansowania Grupy Kapitałowej.

Wskaźniki rynkowe. Cena akcji EKIPA Holding S.A. na koniec I kwartału 2026 roku wynosiła 1,25 zł (vs 3,53 zł na koniec I kwartału 2025 roku), co przekłada się na kapitalizację rynkową w wysokości 51 008 700,00 zł (vs 144 048 568,80 zł rok wcześniej). Wskaźnik P/BV (Cena do Wartości Księgowej) wyniósł 0,78 (vs 2,24 w I kwartale 2025), co oznacza, że Spółka wyceniana jest poniżej wartości księgowej kapitałów własnych. Wskaźnik P/E (Cena do Zysku, liczony na bazie zysku netto zannualizowanego: Q1 2026 + 2025 YTD - Q1 2025 = 1 419 593,82 zł) wyniósł 35,93, w porównaniu do 19,32 w I kwartale 2025 roku.



Istotne wydarzenia w Spółce w I kwartale 2026 r.

- » W dniu 29 stycznia 2026 r. opublikowaliśmy harmonogram przekazywania raportów okresowych w 2026 roku, który przedstawia się następująco:
 - raporty roczne jednostkowy i skonsolidowany za 2025 rok - w dniu 20.03.2026 roku,
 - skonsolidowany raport za I kwartał 2026 roku - w dniu 15.05.2026 roku,
 - skonsolidowany raport za II kwartał 2026 roku - w dniu 14.08.2026 roku,
 - skonsolidowany raport za III kwartał 2026 roku - w dniu 16.11.2026 roku.

Zarząd wskazuje, iż w oparciu o zapisy §5 ust. 2a Załącznika nr 3 do Regulaminu Alternatywnego Systemu Obrotu, nie będzie publikował odrębnych raportów kwartalnych jednostkowych i skonsolidowanych, zamieszczając w skonsolidowanym raporcie kwartalnym informacje, o których mowa w §5 ust. 4.1 pkt 1) – 4) oraz ust. 4.2 Załącznika nr 3 do Regulaminu Alternatywnego Systemu Obrotu, w odniesieniu do Spółki.

Jednocześnie Zarząd poinformował, iż nie będzie publikował raportu za IV kwartał 2025 r., korzystając z uprawnienia wskazanego w §6 ust. 10a. Załącznika nr 3 do Regulaminu Alternatywnego Systemu Obrotu.

- » W dniu 23 marca 2026 r. do Spółki wpłynęła rezygnacja z pełnienia funkcji Członka Rady Nadzorczej przez Pana Kamila Gemrę, ze skutkiem na dzień 23 marca 2026 r.

Istotne wydarzenia w Spółce po dniu 31 marca 2026 r.

- » Brak zdarzeń



Istotne wydarzenia w Grupie Kapitałowej w I kwartale 2026 r.

- » W styczniu 2026 r. ogłosiliśmy pierwszych artystów, którzy wystąpią na EKIPA FESTIWAL. Wśród zapowiedzianych gości znaleźli się grupa "Genzie" oraz "BAZA", a także "Hi Hania" i "Crazy Oliwka", które zaprezentują swoje solowe kawałki, zapowiadając mocny i różnorodny line-up festiwalu.

- » 20 stycznia 2026 r. wystartowała przedsprzedaż drugiego albumu studyjnego Wersow „Matka Idolka”. Nowa płyta, jej wersje specjalne w boxach oraz dedykowany merch są dostępne w formie preorderu na platformie influcenter.pl. Spółka EKIPATONOSI odpowiada za kompleksową obsługę preorderu na własnej platformie, od produkcji dedykowanego merchu po finalną wysyłkę zamówień.

- » W dniu 26 stycznia EKIPA zorganizowała dla swoich twórców wyjazd pod nazwą "MULTIVERSE EKIPA CAMP". Podczas wspólnego pobytu influencerzy nie tylko spędzali razem czas, ale również tworzyli nowe utwory muzyczne, z których powstanie płyta EKIPY. Odcinki dokumentujące to wydarzenie pojawiały się codziennie na kanale Karola „Friza” Wiśniewskiego, natomiast na kanale EKIPA opublikowano single powstałe podczas wyjazdu wraz z teledyskami. Cała inicjatywa to nie tylko dobra zabawa, lecz także element promocji nadchodzącego FESTIWALU EKIPY, który odbędzie się 6 czerwca w krakowskiej TAURON Arena.

- » Podczas wydarzenia "MULTIVERSE EKIPA CAMP" ogłosiliśmy premierę dwóch nowych lodów stworzonych we współpracy z marką Koral. Do oferty dołączają: BAZA o smaku marshmallow oraz EKIPA MULTIVERSE o smaku waniliowo-truskawkowym. To zupełnie nowy format lodów, a za kreację kampanii "WKREĆ SIĘ" odpowiadała nasza Spółka PORTALL sp. z o.o.



- » Spółka ESSA stworzyła markę „OWN LAB”, oferującą suplementy do włosów o dopracowanej recepturze zawierającej 21 składników. Ambasadorką marki jest Olga Nijaki. Produkty dostępne są na stronie ownlab.pl, a dystrybucją kosmetyków zajmuje się nasza Spółka EKIPATONOSI sp. z o.o.



- » Pod koniec stycznia br. projekt „FAZA” przeszedł rebranding i grupa zmieniła nazwę na „SZPONT”, której członkowie naturalnie używali od początku istnienia grupy. Na kanale pojawia się odświeżony content, a wraz z rebrandingiem zmieniła się również identyfikacja wizualna, w której dominującym kolorem jest czerwień. Odcinki są publikowane 2–3 razy w tygodniu i mają formę vlogowo-dokumentalnych materiałów z wyjazdów, imprez i nocowanek.

- » 8 lutego 2026 r. na genzie.store swoją premierę miał drop Poodle Lovers autorstwa Julity z Genzie. W skład kolekcji weszły bluzy, koszulki oraz gadżety inspirowane pudłami, ukochanymi pupilami influencerki. Dzień wcześniej, 7 lutego, w sklepie stacjonarnym INFLUCENTER odbyła się oficjalna premiera, podczas której fani mogli osobiście spotkać się z Julitą.



- » 11 lutego ofertę sklepu grupy BAZA wzbogaciła nowa linia LOVE GAMES. Oprócz kompletnego zestawu dresowego, kolekcja obejmuje crop top, różnorodne wzory koszulek oraz akcesoria. To już druga seria produktów tej grupy, której debiutowi w INFLUCENTER towarzyszyło specjalne spotkanie promocyjne z udziałem twórców.

- » 28 lutego INFLUCENTER stał się centrum wydarzeń dla fanów Wersow. Weronika Wiśniewska gościła w naszym punkcie promując swoją najnowszą płytę oraz premierową kolekcję merchu. Podczas tego dwugodzinnego spotkania tłumnie zgromadzeni fani mogli nie tylko nabyć nowości sygnowane jej nazwiskiem, ale przede wszystkim osobiście porozmawiać z artystką, otrzymać autograf i uwiecznić te chwile na wspólnych zdjęciach.



- » Pod koniec lutego premierę miał nowy produkt Patryka "Mortalcia" Barana we współpracy z marką GBS. Influencer od pięciu lat rozwija współpracę z marką, a najnowsza odsłona była już czwartym wspólnym produktem. Tym razem wprowadzono napój mleczno-kawowy w formacie „to-go”, „o smaku pewnej czekoladowej kulki xd”. Produkt został wprowadzony do sprzedaży w ogólnopolskiej sieci sklepów Żabka. Dodatkowym wyróżnikiem współpracy jest fakt, że sam Patryk zaprojektował etykietę produktu. Za kompleksową opiekę nad twórcą, koordynację działań komunikacyjnych oraz wsparcie w zakresie realizacji projektu odpowiadała Spółka PORTALL.



- » W lutym br. wprowadziliśmy na rynek nowy produkt grupy BAZA – chrupki dostępne w dwóch wariantach smakowych: serowym oraz orzechowym. Za proces produkcyjny odpowiadała Spółka ESSA, natomiast działania marketingowe – od etapu kreacji, przez przygotowanie strategii, aż po pełną realizację kampanii – prowadziła Spółka PORTALL. Produkt został wprowadzony do ogólnopolskiej sieci sklepów Żabka, co stanowi ważny krok w dalszym rozwoju segmentu rynku FMCG.



- » 4 marca wystartowała czwarta edycja programu MAFIA IRL na kanale Karola „Friza” Wiśniewskiego na YouTube, w której udział biorą influencerzy z całej Polski. Format zdobył popularność w 2023 r., a obecnie osiąga nawet 1 mln wyświetleń w ciągu 24 godzin od publikacji. Za produkcję odpowiada EKIPA Management, a za realizację Direct by EKIPA. Wraz z premierą programu w restauracjach KFC w całej Polsce pojawiło się dedykowane menu pod hasłem „Tu gra nabiera smaku”. Dzięki temu fani mogli poczuć się jak uczestnicy rozgrywki – do zestawów dodawane były limitowane karty mafii, które urozmaicały grę dostępną na influencer.pl. To pierwsza w Polsce tego typu współpraca KFC z influencerem. Za inicjatywę projektu, hasło kampanii oraz pomysł połączenia świata internetowego z realnym odpowiada PORTALL. Wspólnie z agencją McCann Poland, odpowiedzialną za obsługę marki KFC, stworzyła historię opartą na tajemniczości, dobrej zabawie i smaku. Działania PR są koordynowane przez agencję Weber Shandwick. Za produkcję spotu telewizyjnego odpowiadał dom produkcyjny Dynamo Film, a za produkcję spotu do social mediów Direct by EKIPA. Planowaniem i zakupem mediów zajmował się dom mediowy Zenith. Kampania realizowana była w formule 360°.



- » 25 marca premierę miały książeczki „Chmurka i Burza” postaci przeniesione z animowanej bajki „Cloudy & Stormy”, teraz dostępne w wydaniu papierowym. Dwie książeczki: „Chmurka i Burza. Chcą się bawić” oraz „Chmurka i Burza. Pieką ciasto”, opowiadające o przygodach pieszków, są dostępne w sieci sklepów Empik. To idealna rozrywka dla najmłodszych.

- » W marcu wystartował konkurs organizowany we współpracy z marką Koral. W tym celu uruchomiona została dedykowana strona internetowa wkrecieszkoral.pl – landing page stanowiący centralne miejsce konkursu, wyposażony w interaktywną platformę łączącą muzykę, taniec oraz festiwalowe emocje, na której uczestnicy mogą przesyłać swoje zgłoszenia. Główną nagrodą w konkursie jest występ na scenie podczas EKIPA FESTIWAL 2026 do jednej z trzech piosenek konkursowych nawiązujących do lodów: „BAZA”, „EKIPA Multiverse” oraz „Genziara”. Realizacją konkursu i działań promocyjnych zajmuje się spółka PORTALL jako część tegorocznej kampanii „WKREĆ SIĘ”, prowadzonej wspólnie z marką Koral.

- » Julita Różalska została twarzą pierwszej digitalowej okładki magazynu Trend Radar by Wizaż.pl, przygotowanego przez redakcję Burda Media. W ramach publikacji udzieliła również wywiadu, w którym opowiedziała o życiu influencerki, aktualnych trendach w mediach społecznościowych oraz swojej zmianie wizerunku, w tym powrocie do naturalnych, kręconych włosów.

- » 29 marca Karol „Friz” Wiśniewski ogłosił na swoim profilu na Instagramie nowy projekt pod nazwą „Bądź fajny”. Jest to nowa formuła na polskim YouTube, której celem jest wyłonienie wyróżniających się i interesujących osób. Widzowie mogli przesyłać swoje zgłoszenia do 10 kwietnia. Do wygrania jest 50 tysięcy złotych, a kolejnym etapem projektu będą castingi na żywo.



Istotne wydarzenia w Grupie Kapitałowej po dniu 31 marca 2026 r.

- » 1 kwietnia na stronie Influencer ruszyła sprzedaż preorderu płyty „EKIPA Multiverse”. Album dostępny jest w dwóch wersjach: family friendly zawierającej 13 utworów oraz wersji bez cenzury z 20 utworami. Materiał został w całości nagrany podczas Ekipa Multiverse Campu, który odbył się w styczniu 2026 roku w Białka Tatrzańska. Premiera albumu zaplanowana jest na 22 maja 2026 roku. Album dostępny jest także w specjalnym boxie, zawierającym koszulkę, naklejki oraz brelok. Do pierwszych 20 zamówień dołączono bilet na EKIPA FESTIWAL '26.
- » 20 kwietnia wystartowała sprzedaż biletów meet & greet na EKIPA FESTIWAL '26. Jest to pula wejściówek na spotkania z twórcami. Uczestnicy będą mieli możliwość udziału w spotkaniach zarówno grupowych, jak i indywidualnych, co stanowi dodatkową atrakcję wydarzenia. Wydarzenie odbędzie się już 6 czerwca 2026 roku.
- » 9 kwietnia Hanna „Hi Hania” Puchalska oraz Faustyna „Fausti” Fugińska wystąpiły na żywo podczas gali On Air Music Awards, będącej jedną z największych gal radiowych nagród muzycznych w Polsce. Transmisja wydarzenia była dostępna na antenie TVN.
- » 16 kwietnia w stacjonarnym sklepie Influencer odbyło się spotkanie z Kamilem „Kaluchem” Kalińskim. Twórca znany jest głównie z materiałów gamingowych. Jego kolekcja (drop) jest dostępna w sprzedaży stacjonarnej i stanowi pierwszą współpracę marki z zewnętrznym influencerem.



VIII. Prognozy finansowe

Spółka nie publikowała prognoz finansowych na 2026 r.

IX. Informacje na temat aktywności w obszarze rozwiązań innowacyjnych wprowadzonych w przedsiębiorstwie

W okresie objętym raportem Spółka nie podejmowała działań w obszarze rozwiązań innowacyjnych.

X. Informacje dotyczące liczby osób zatrudnionych przez emitenta, w przeliczeniu na pełne etaty

Stan zatrudnienia w Spółce w okresie od 1 stycznia 2026 r. do 31 marca 2026 r. w przeliczeniu na pełny wymiar czasu pracy, na podstawie art. 2 pkt 13 Rozporządzenia Komisji (WE) nr 800/2008 oraz art. 5 Załącznika 1 do tego rozporządzenia, wynosił 0 w etatach i 5 w osobach zatrudnionych na podstawie umów cywilnoprawnych i umów B2B.

Stan zatrudnienia w Grupie Kapitałowej w okresie od 1 stycznia 2026 r. do 31 marca 2026 r. w przeliczeniu na pełny wymiar czasu pracy, na podstawie art. 2 pkt 13 Rozporządzenia Komisji (WE) nr 800/2008 oraz art. 5 Załącznika 1 do tego rozporządzenia, wynosił 23 w etatach i 234 w osobach zatrudnionych na podstawie umów cywilnoprawnych i umów B2B.

XI. Oświadczenie Zarządu

Zarząd EKIPA HOLDING S.A. oświadcza, że wedle jego posiadanej wiedzy skrócone skonsolidowane sprawozdanie finansowe Grupy Kapitałowej oraz skrócone jednostkowe sprawozdanie finansowe Spółki za okres od 1 stycznia 2026 r. do 31 marca 2026 r. sporządzone zostały zgodnie z zasadami rachunkowości obowiązującymi w Polsce oraz odzwierciedlają w sposób prawdziwy, rzetelny i jasny sytuację majątkową i finansową Emitenta oraz Grupy Kapitałowej jak i jej wynik finansowy.

Kraków, dnia 15 maja 2026 r.



EKIPA HOLDING S.A.
ORAZ
GRUPA KAPITAŁOWA EKIPA HOLDING